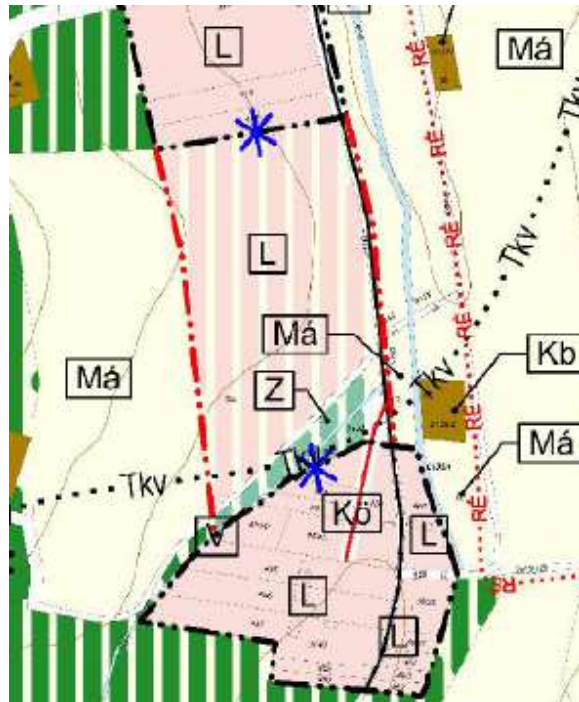


## hatályos településrendezési elhatározások megvalósulásának elemzése

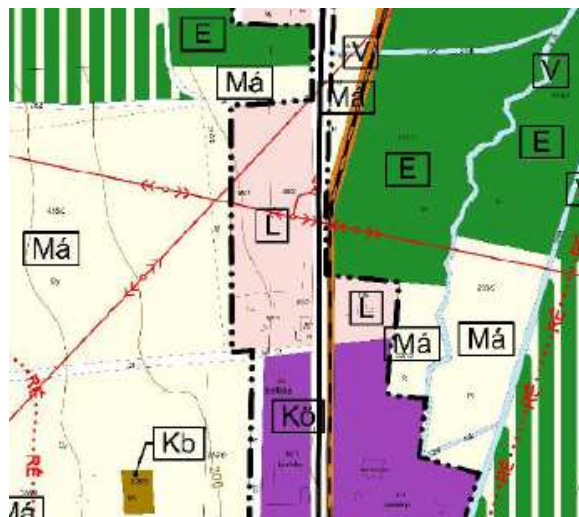
A következőkben a hatályban lévő településrendezési tervek fejlesztési területein ezidáig megvalósult vagy meg nem valósult rendezési elhatározásai kerülnek vizsgálatra.

### Lakóterületek

1. Falusias lakóterületi fejlesztés Bába településrészen a Majori út mentén – a fejlesztés nem indult el a területen



2. Kijelölt falusias lakóterületek a Rákóczi út mentén – a terület magasfeszültségű áramvezetékekkel átszőtt, beépítések nem alakultak ki



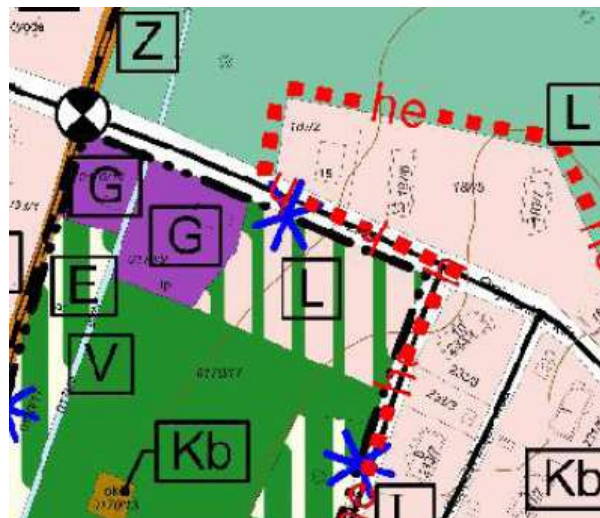
3. Beépítetlen falusias lakóterület a Fő út nyugati oldalán – ezidáig beépítések nem valósultak meg, bár a közművek a Fő útról elérhetők



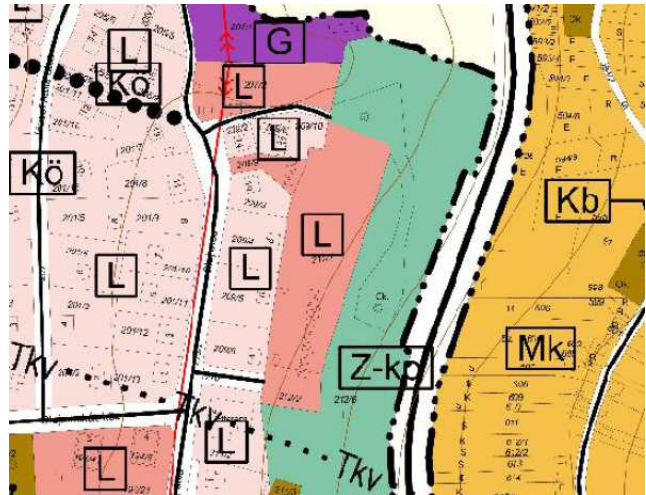
4. Falusias lakóterületi fejlesztés a Fő út meglévő beépítéseitől nyugatra új lakóutca kialakításával – fejlesztések a területen nem kezdődtek meg



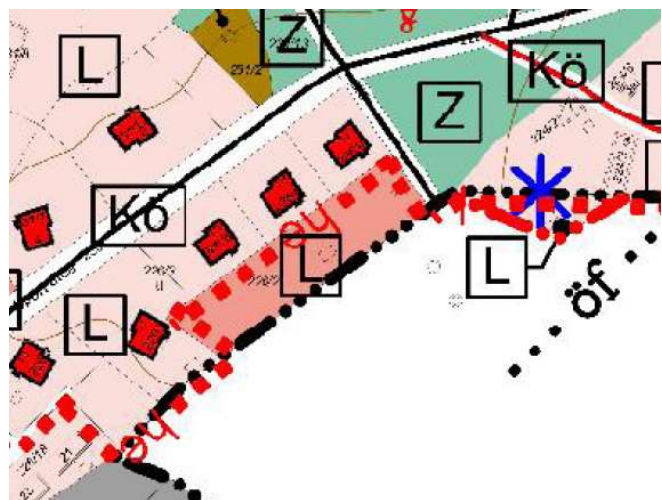
5. Falusias lakóterületi fejlesztés az Olajmunkás köz déli oldalán – a területen jelenleg erdő található, lakóterületi fejlesztés nem indult meg



6. Kisvárosias lakóterületi fejlesztés Kerettye településrészen az Olaj út mentén – a területen beépítés nem kezdődött meg néhány meglévő garázssortól eltekintve



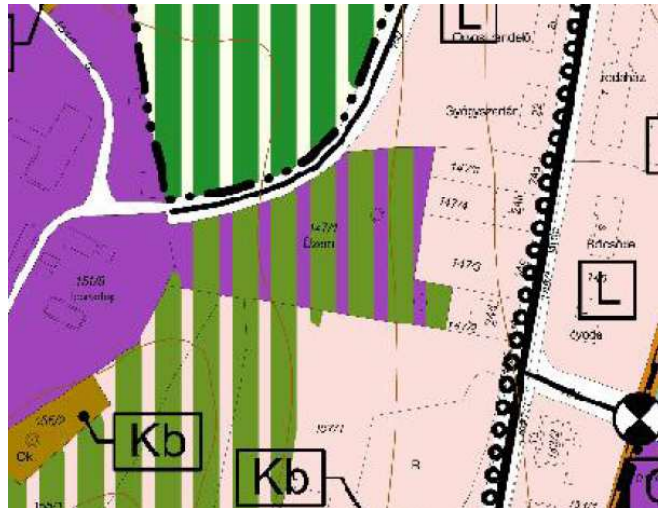
7. Kisvárosias lakóterületi fejlesztés a Sport utca mentén – ezidáig nem alakultak ki beépítések



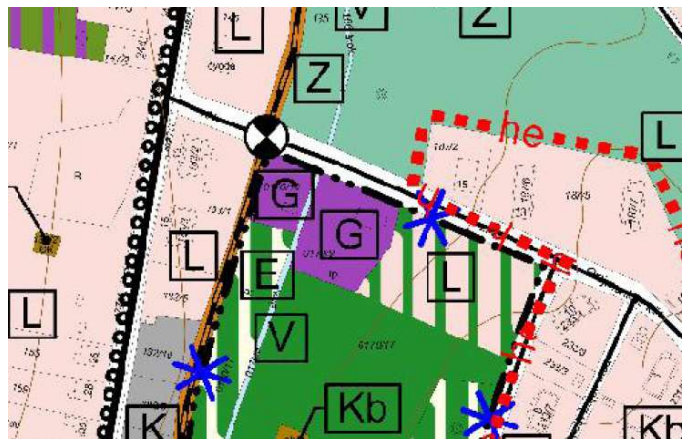
A hatályos településrendezési tervek Báza és Kerettye településrészekben is jelölnék lakóterületi fejlesztéseket.

## Gazdasági területi fejlesztések

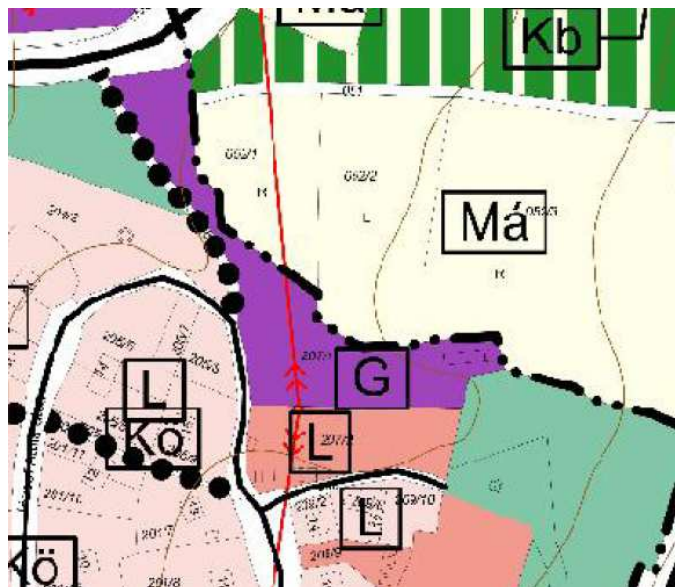
1. Kerettye településrészen a Fő úttól nyugatra a meglévő MOL területekhez kapcsolódva ipari gazdasági területeket jelöl a hatályos terv, ahol jelenleg erdő található, fejlesztés nem kezdődött meg rajta



2. A Fő úttól nyugatra az Olajmunkás út mentén iparterületként kivett gazdasági területek találhatók, melyeken a valóságban erdő található



3. Az Olaj úttól északra gazdasági területet jelölnek a tervek, mely szabálytalan alakú, befásult terület. Rajta gazdasági tevékenység nem folyik, beépítés nincs jelen.

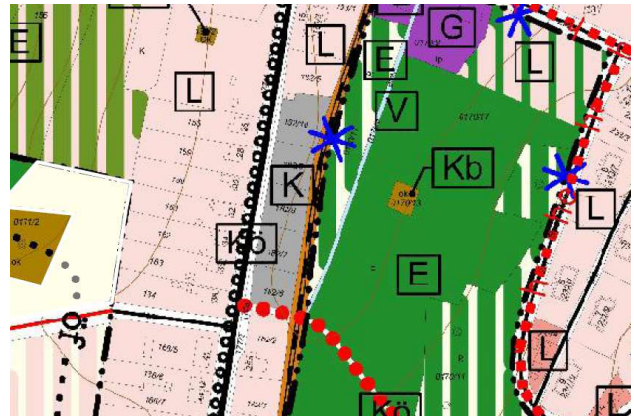


## Üdülőterületek

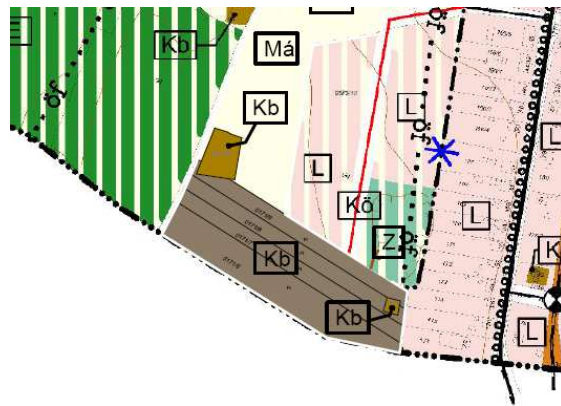
A hatályos tervek a termálfürdőhöz kapcsolódóan Kistolmács területén üdülőterületi fejlesztést jelölnek. A fejlesztés megvalósult, azonban továbbra sem tartoznak e területek Bázakerettyéhez, így a rendezési terv szempontjából nem releváns.

## Különleges területek

1. Kerettye településrészen a Fő út nyugati oldalán különleges kemping területet jelölnek a tervek, melyeken fejlesztés ezidáig nem valósult meg.



2. Különleges turisztikai terület került kijelölésre a település déli részén Kerettyén. A területen konkrét beépítés ezidáig nem valósult meg.



## Zöldterületek

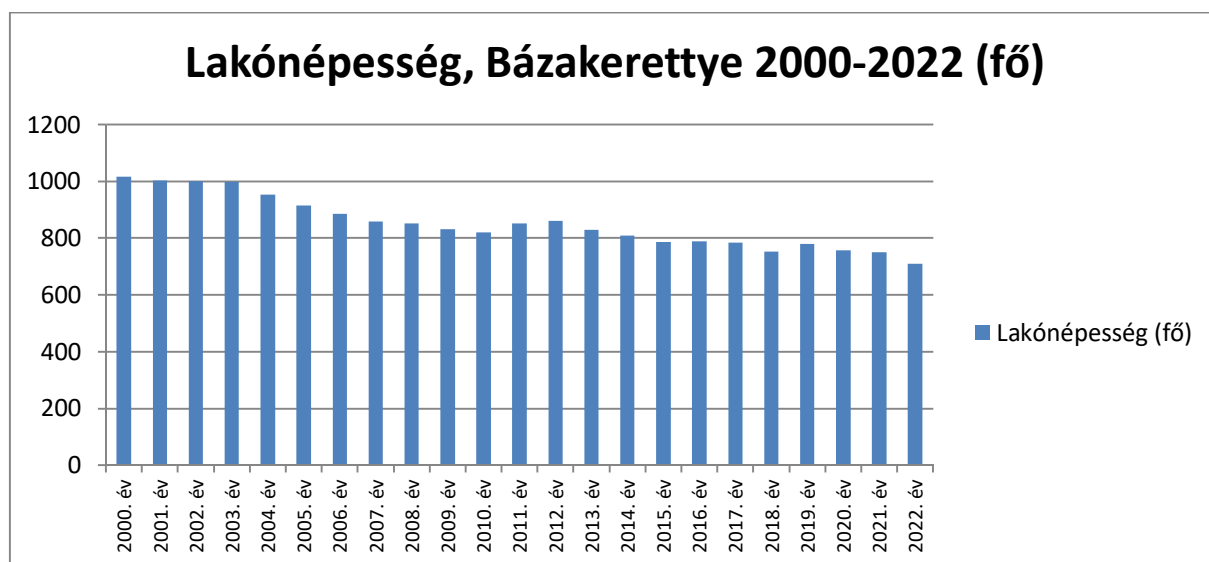
Tervezett zöldterületet két lakóterületi fejlesztéshez kapcsolódóan jelölnek a tervek, mely lakóterületi fejlesztések nem valósultak meg, így a hozzájuk kapcsolódó zöldterületek sem kerültek kialakításra. Ezek a lakóterületi fejlesztések bemutatásánál az 1. és 4. pontokban látható.

## 2.4. A település demográfiai helyzete

Bázakerettye település népessége kismértékben, de folyamatosan növekedett az 1870-es évektől az 1910-es évekig. A robbanásszerű népességnövekedést az olajkincs megtalálása és a rá épülő bányászati, ipari tevékenység felfutása okozta az 1930-as évek végétől. A népességmaximumot az 1960-as években érte el a település. Az elmúlt 30 év során, az ásványkincs kiapadásával jelentősen és folyamatosan csökkent a település lélekszáma. Bázakerettye népességének alakulását az 1870-es évektől, illetve az új évezredben az alábbi diagramok mutatják:



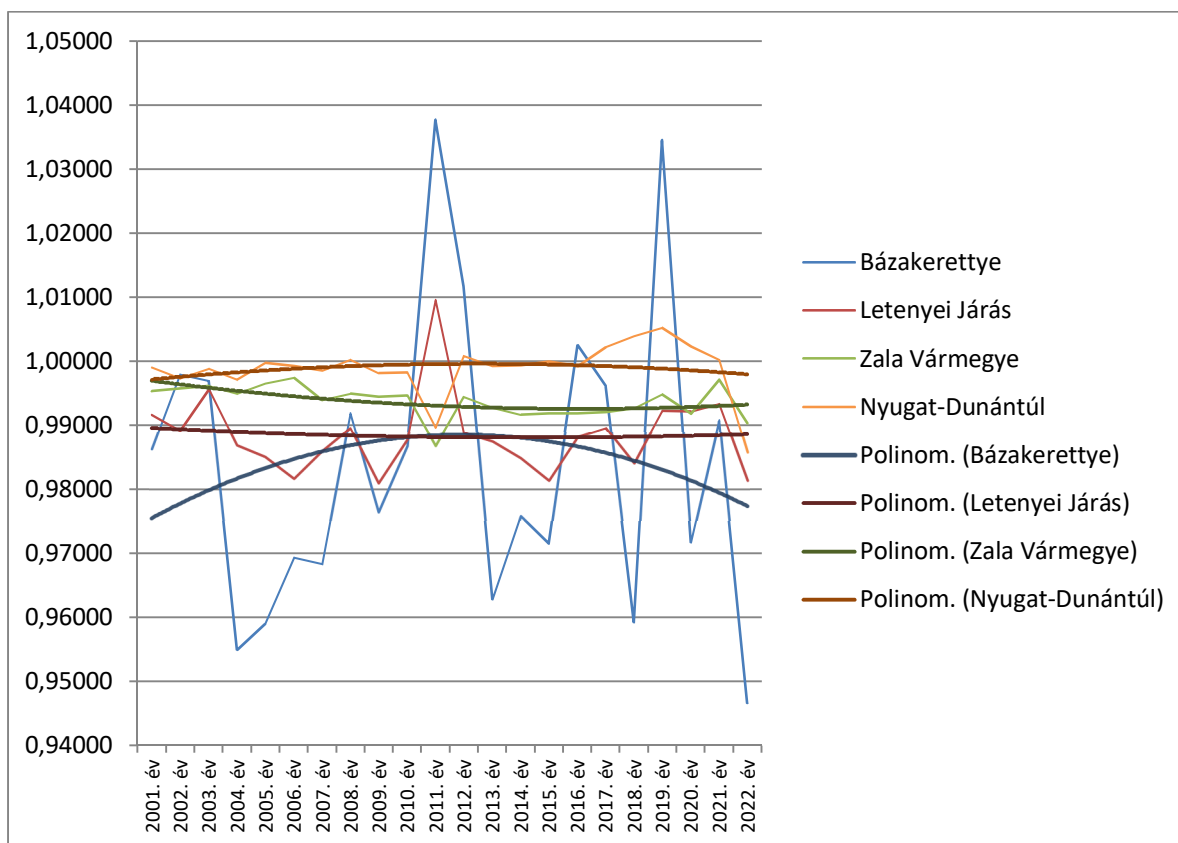
Forrás: [www.nepesseg.com](http://www.nepesseg.com), [www.ksh.hu](http://www.ksh.hu)



Forrás: [www.ksh.hu](http://www.ksh.hu)

A település tehát az 1960-as években ért el népességcsúcsot, a lakónépesség ezt követően változó intenzitással, de folyamatosan csökkenő tendenciát mutat. Az alábbi diagram azt mutatja meg összehasonlítható módon, hogy a település, a járás, a vármegye, illetve a régió (Vas, Zala, illetve Győr-Moson-Sopron Vármegyék) szintjén miként alakult évről évre a lakónépesség-változás dinamikája. (A függőleges tengelyen való elmozdulás a változás relatív nagyságát jelzi százalékban, illetve ezrelékben kifejezve. Annyi megjegyzés feltétlenül szükséges, hogy minél alacsonyabb az

elemszám, annál dinamikusabb a változást leíró görbe. A trendvonalak az idősorok, vagyis a görbék változási jellegzetességét írják le.)



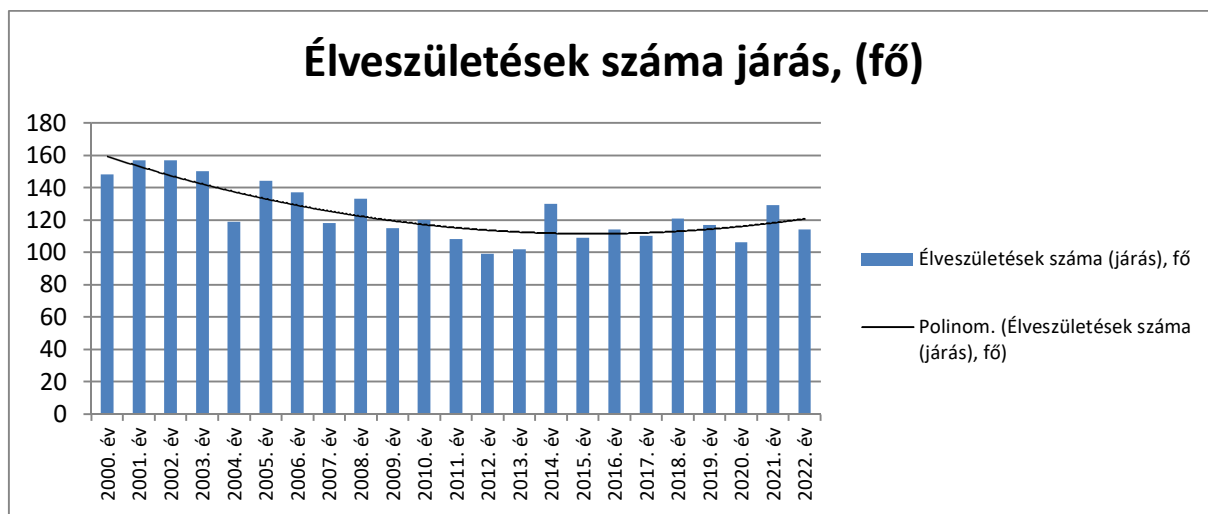
forrás: www.ksh.hu

A fenti diagram azt mutatja, hogy a járás, illetve a vármegye esetében növekedési, míg a település és a régió esetében csökkenési *tendenciát* mutat a lakónépesség változása az elmúlt közel negyedszázad során. Bázakerettye esetében a tendencia erős.

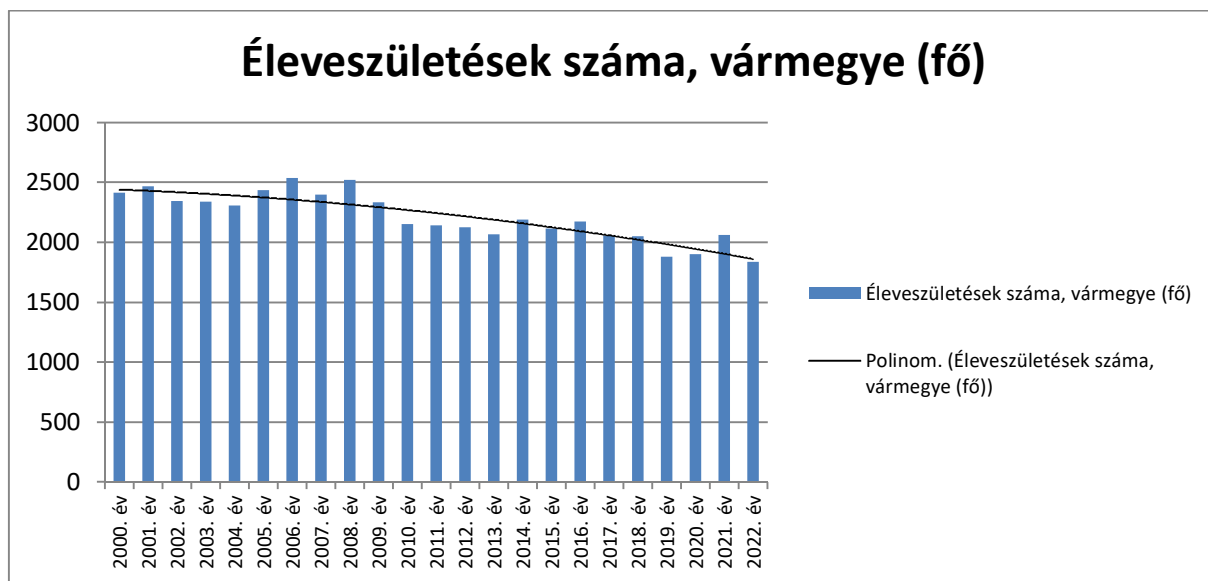


Forrás: KSH

A születési ráta a kistelepülések szintjén a nagyon kicsi elemszám miatt trendszerűen kevésbé értelmezhető, ugyanakkor stagnálást, illetve enyhe növekedést mutat. A ráta a Letenyei Járás területén is enyhén növekvő, vármegyei szinten ugyanakkor csökkenő tendenciát mutat az elmúlt közel huszonöt év távlatában.



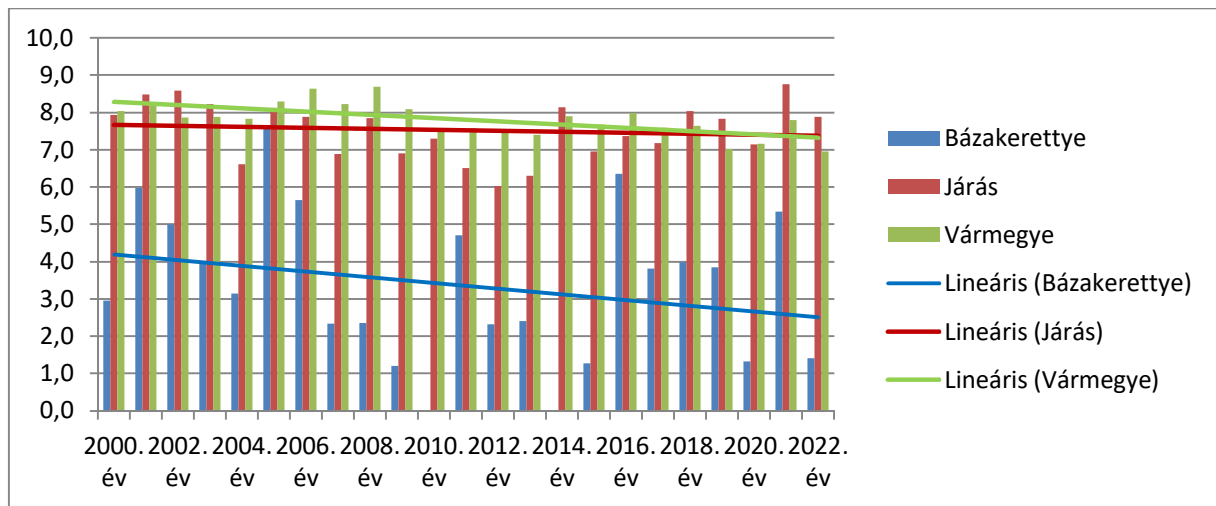
Forrás: KSH



Forrás: KSH

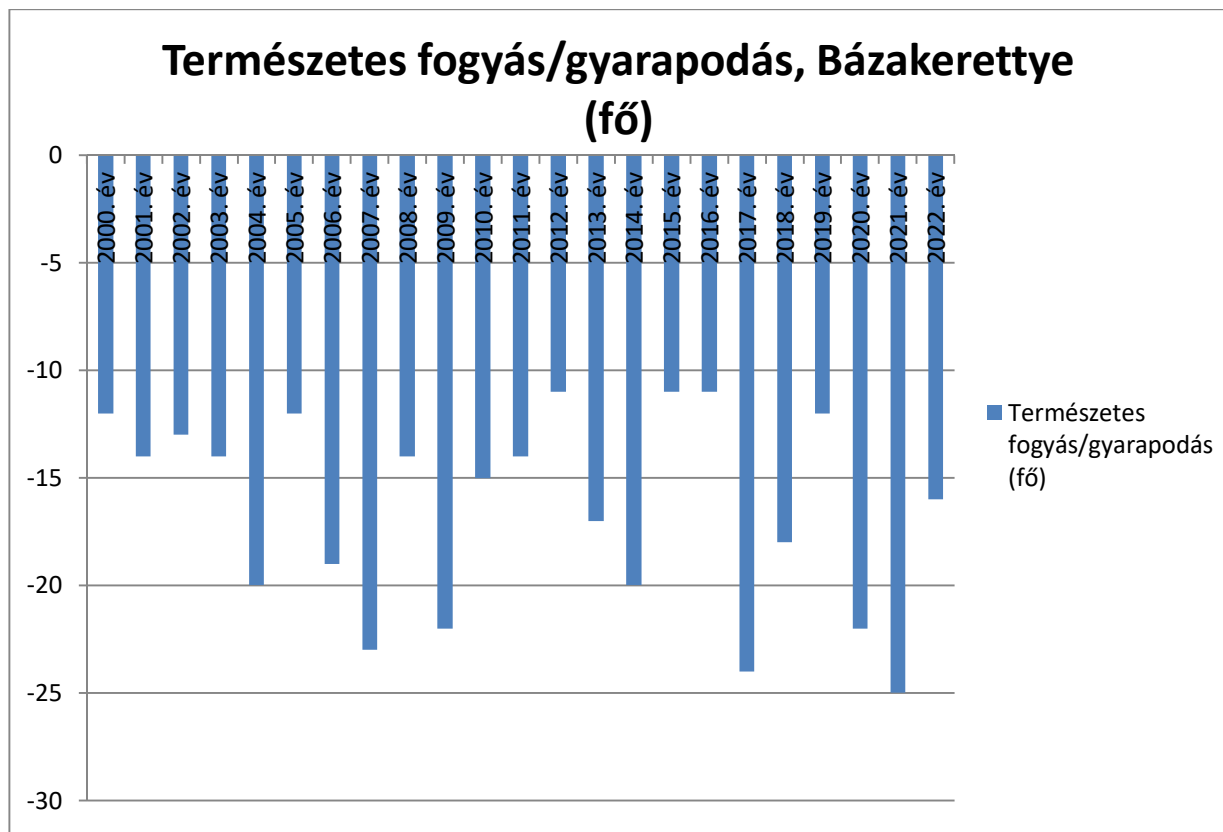
Az alábbi ábrán az 1000 főre jutó élveszületések száma látható Bázakerettye, a Letenyei Járás, illetve Zala Vármegye esetében. Bázakerettye esetében a mutató értéke jelentősen elmarad a járás, illetve a vármegye adatától, amelyet - mint kérsőbb látjuk - elsősorban a település korösszetétele magyaráz. A mutató trendszerű csökkenése jellemzi ugyanakkor a települési és a vármegyei területi szintet. A járás területén stagnálás, illetve az elmúlt években minimális növekedést látunk.





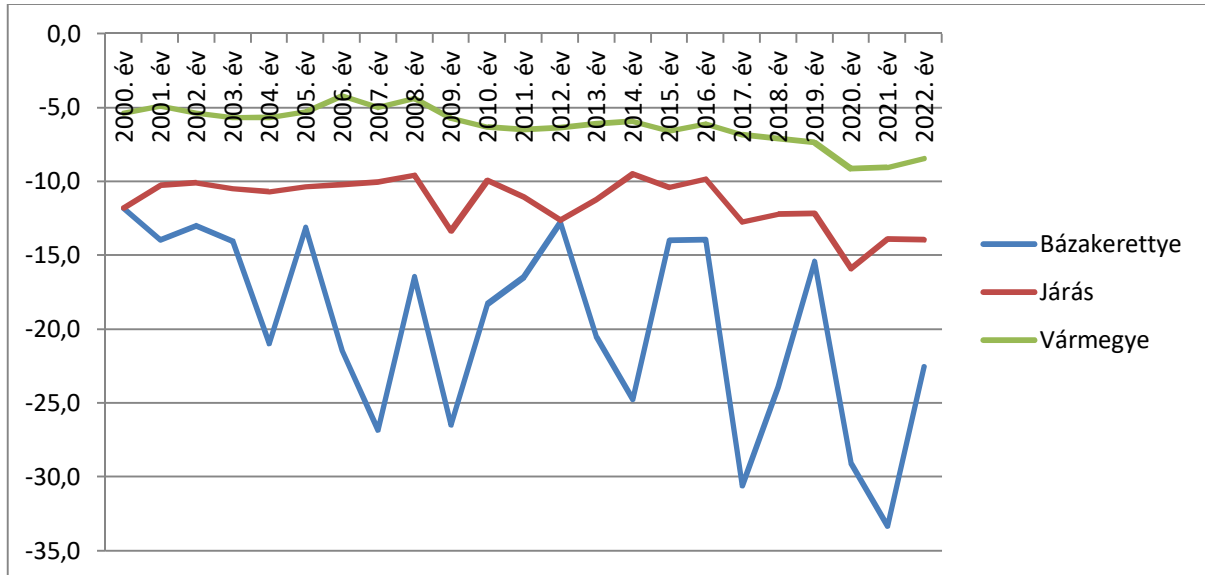
Forrás: KSH

A természetes szaporodás/fogyás az a születések és halálozások számának különbségét jelenti és az adott közösség reprodukciós képességét jelzi. Amint az a következő diagramon látható, a települést (és a járást, illetve a vármegyét is) az elmúlt több mint két évtizedben a természetes fogyás jellemezte: nem volt olyan év, amikor a születések száma meghaladta a halálozásokét.



Forrás: KSH

Az alábbi ábrán az 1000 lakosra jutó természetes gyarapodás/fogyás adatai láthatóak a település, a járás, illetve a vármegye esetében. Az adatok azt mutatják, hogy Bázakerettye esetében a természetes fogyás mértéke nagyobb, mint akár a járás, akár a vármegye esetében, ugyanakkor ez utóbbi két területei szintjében is negatívak az értékek az elmúlt több, mint két évtizedben, vagyis természetes fogyás jellemzi mindhárom területi szintet.

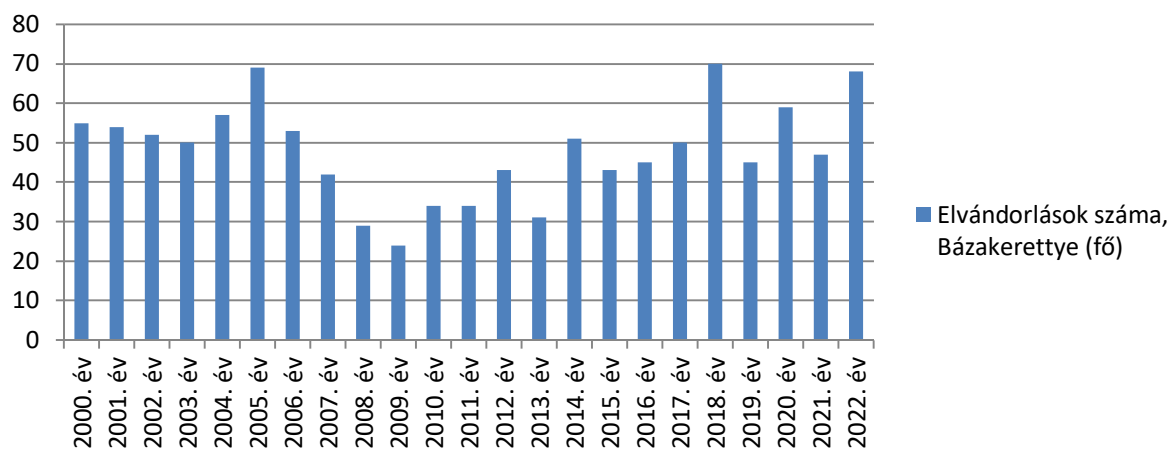


Forrás: KSH



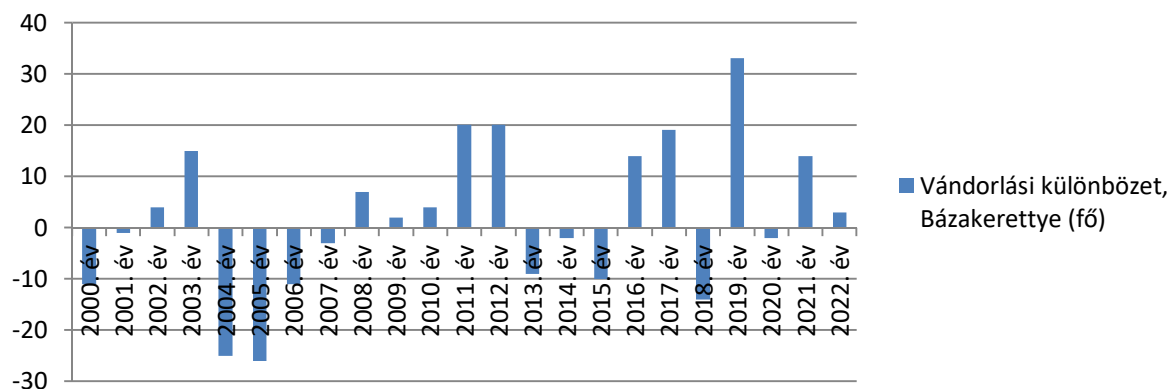
Forrás: KSH

## Elvándorlások száma, Bázakerettye (fő)



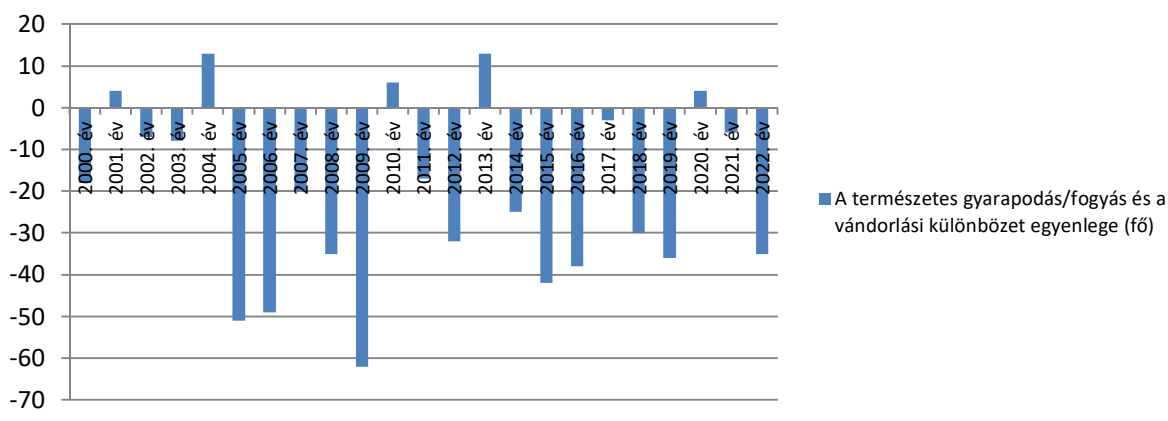
Forrás: KSH

## Vándorlási különbözet, Bázakerettye (fő)



Forrás: KSH

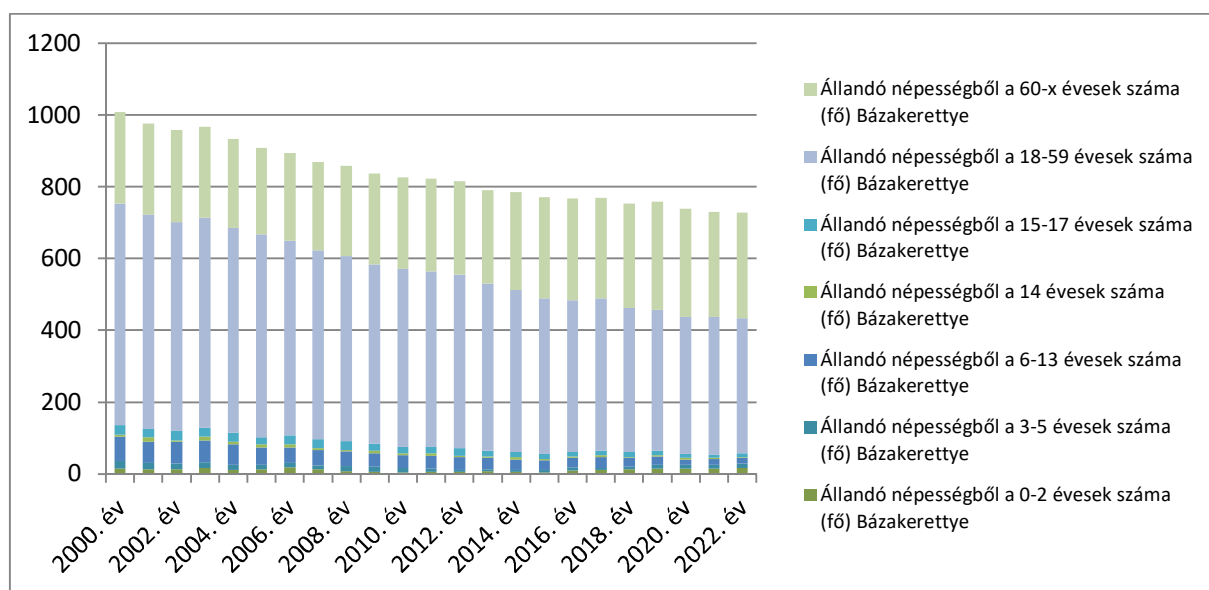
## A természetes gyarapodás/fogyás és a vándorlási különbözet egyenlege (fő)



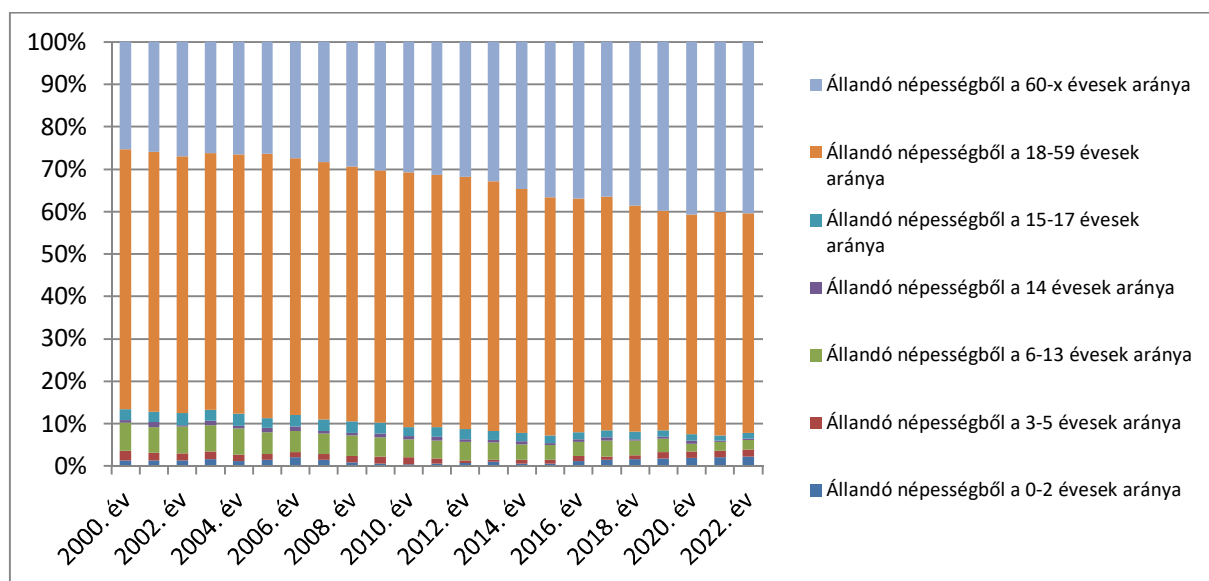
Forrás: KSH

Amint az a fenti diagramokon látható, az utóbbi két évtized összességében (41 fős) vándorlási többletet mutat a településen, azonban ez a többlet, amely egyébként az utóbbi néhány év pozitív tendenciájának köszönhető, nem tudta kompenzálni a természetes fogyást. Megjegyzendő, hogy a vándorlási többlet jelentős hányada - a tapasztalatok alapján - visszatelepülés, amelynek oka egyfelől az otthonról való munkavégzés szélesebb körben való elterjedésének, illetve a szlovén határ közelségének köszönhető. Ugyanis egyre többen vállalnak munkát a szomszédos országban.

Bázakerettye népessége *demográfiai összetételének* változását mutatja az elmúlt két évtizedben az alábbi két diagram. Mint látható, a 18 év alatti korosztályok aránya, folyamatosan csökkent a településen az elmúlt években. A 60 év feletti korosztályok aránya ugyanakkor ez előbbinél kisebb mértékben nőtt, ami - a népességfogyással egybevetve - az aktív korosztályok létszámának a csökkenését jelenti.

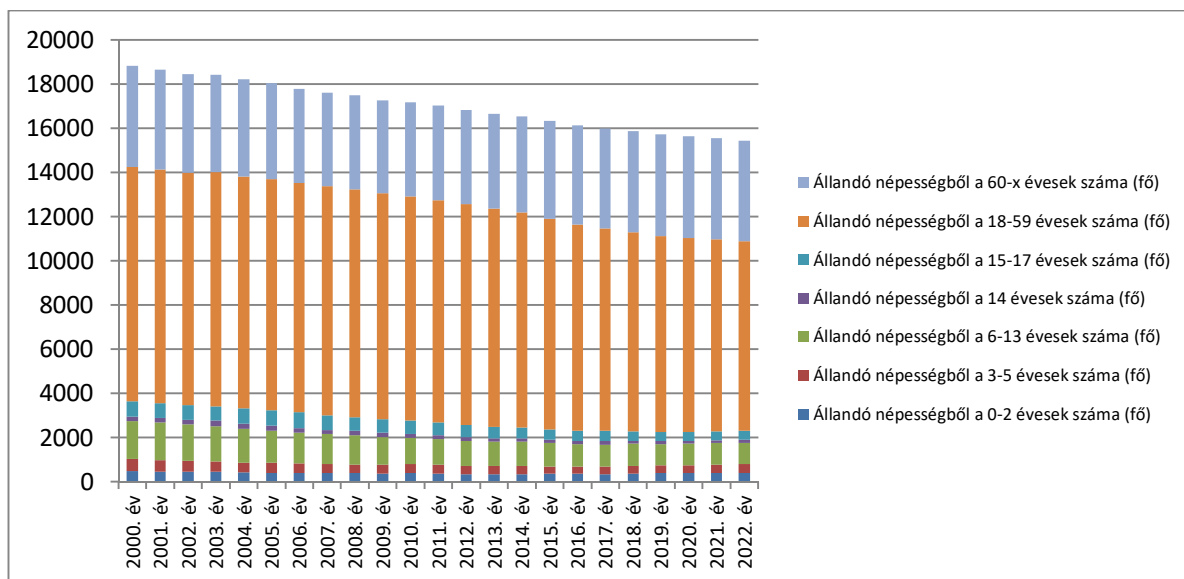


Forrás: BM

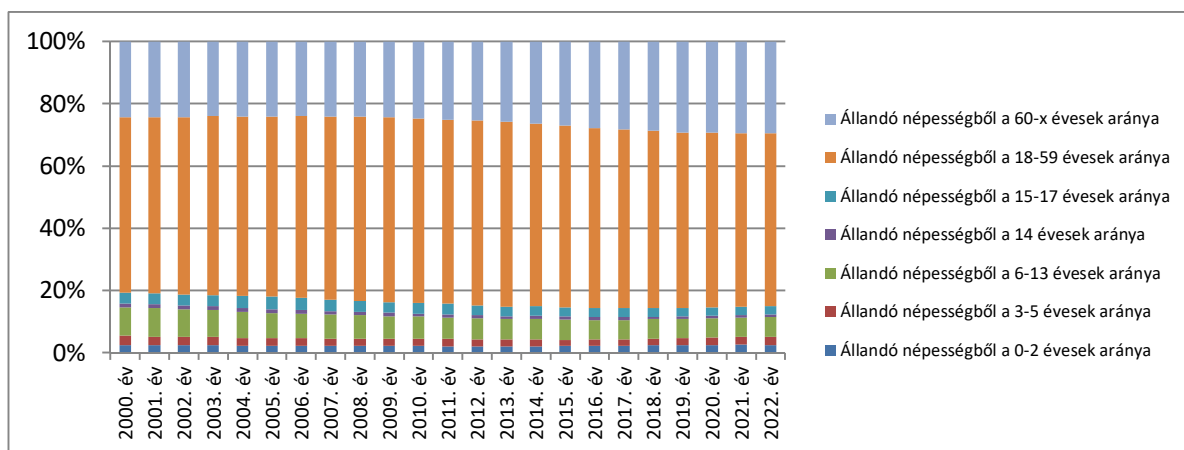


Forrás: BM

A fenti adatok a letenyei járás tekintetében az alábbi diagramokon láthatóak:



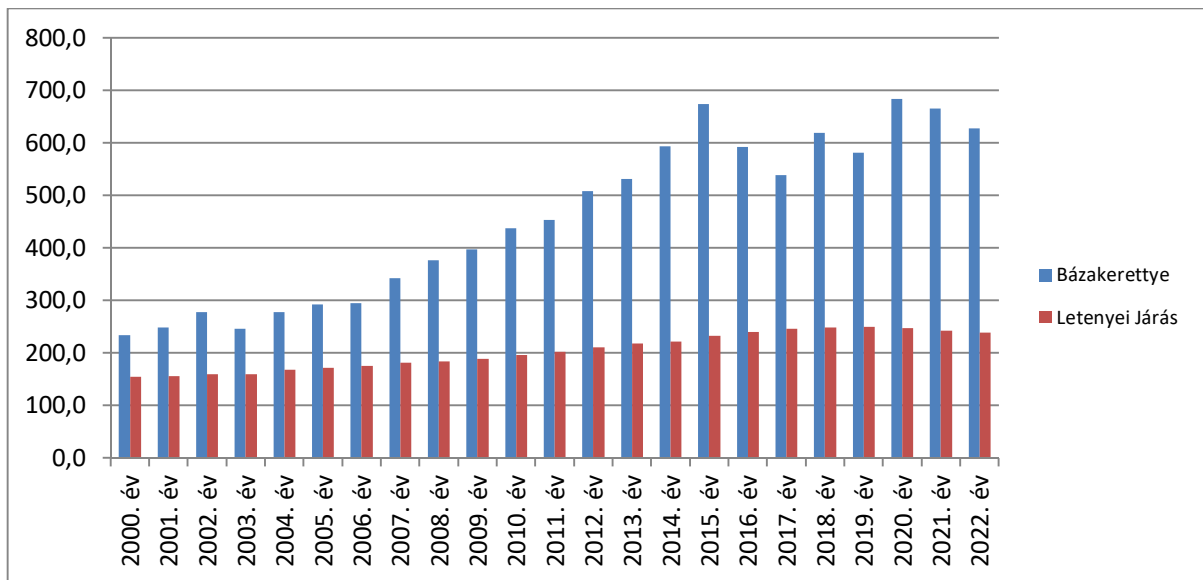
Forrás: BM



Forrás: BM

A korfa, avagy a népesség demográfiai összetétele a járás egész tekintetében kedvezőbb képet mutat: a 18 év alatti korosztályok létszáma minimális mértékben, de nőtt az utóbbi öt évben, az aktív korosztályok létszáma ugyanakkor minimálisabb mértékben csökkent, mint Bázakerettyén.

A következő diagram az **öregedési mutató**, vagyis a népességből a 100 fő 0-14 korú lakosra jutó 60 év feletti népesség számának alakulását jelzi. A mérőszám a járás egésze tekintetében a mutató értéke nagyjából öt évvel ezelőtt csökkenni kezdett, ami azt jelenti, hogy fiatalodik a társadalom. A tendencia Bázakerettyére is igaz, ugyanakkor látható, hogy az előregedés a járás egészéhez viszonyítva nagyságrendekkel erőteljesebb.



forrás: BM

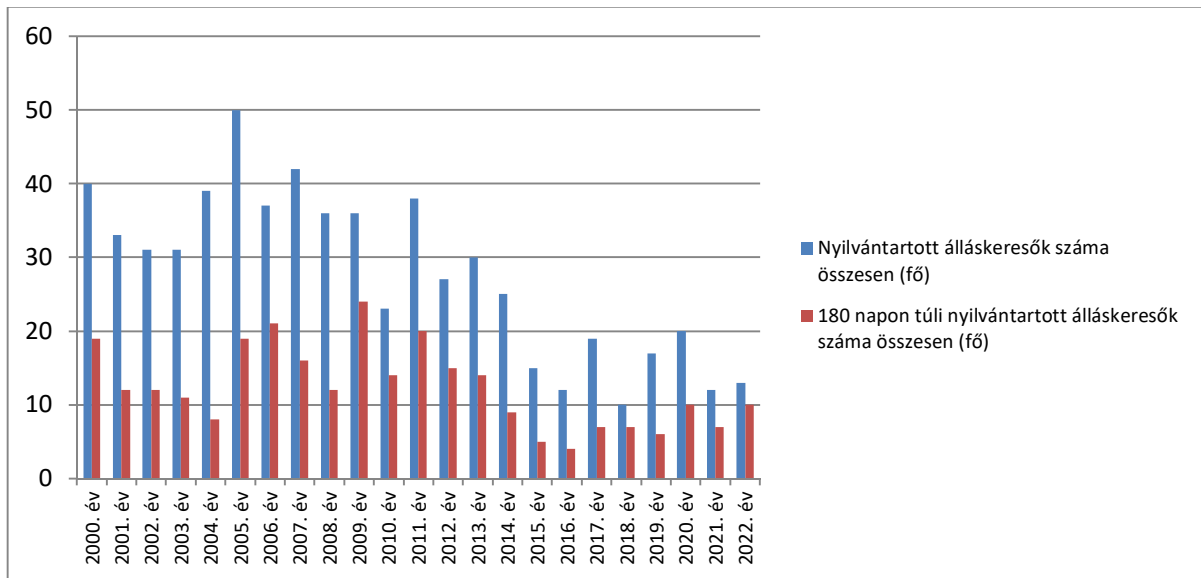
## 2.5. a település humán infrastruktúrája, közszolgáltatások

### Foglalkoztatottság, jövedelem, életszínvonal

A település alkalmazásban álló munkavállalói közül a 2022-es népszámlálás adatai szerint 123-an helyben találtak munkát, míg 160 fő a környező településeken, így a járási központ Letenyén és a közeli Nagykanizsán vállalt munkát.

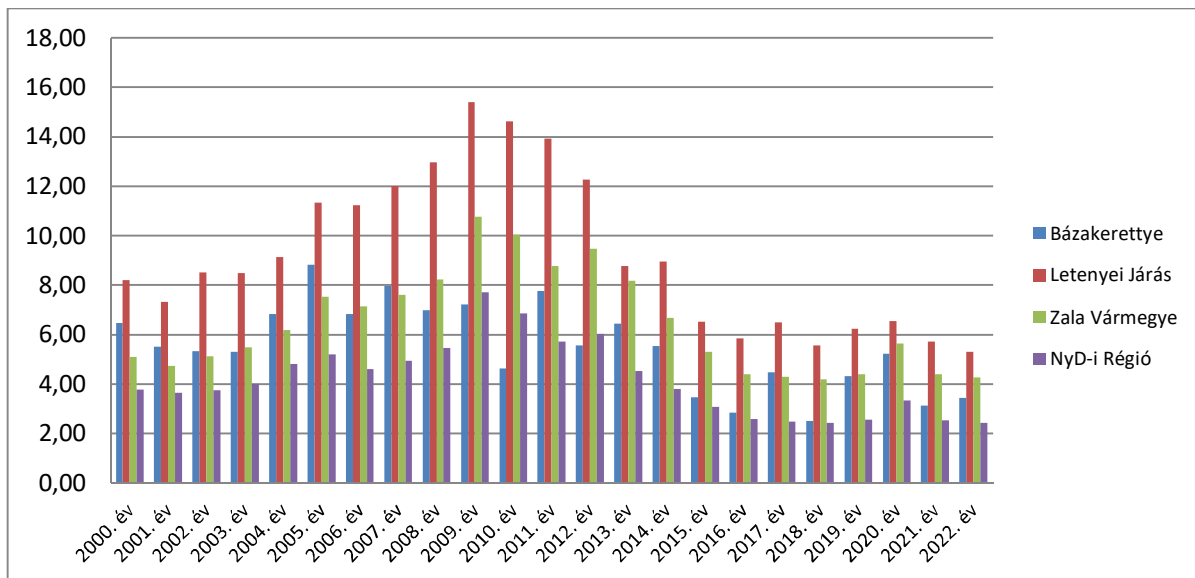
Általában is elmondható, hogy a közmunka az utóbbi években egyre kevésbé jellemző a településeken, amelynek minden bizonnyal állami finanszírozási háttere is van, mindenesetre amíg 2017-ben 19 fő közmunkás vett részt Bázakerettyén a települési feladatok ellátásában, addig számuk 2022-ben hét főre csökkent.

Az alábbi ábra az ezredfordulótól mutatja a településen az adott évben nyilvántartott álláskeresőt, illetve közülük a 180 naponál régebben nyilvántartott álláskeresők számát. Az adatok az országos és regionális adatoknál valamivel rosszabb, a járási és vármegyei adatoknál azonban jobb helyzetet tükröznek, miközben tendenciájukban követik azokat.



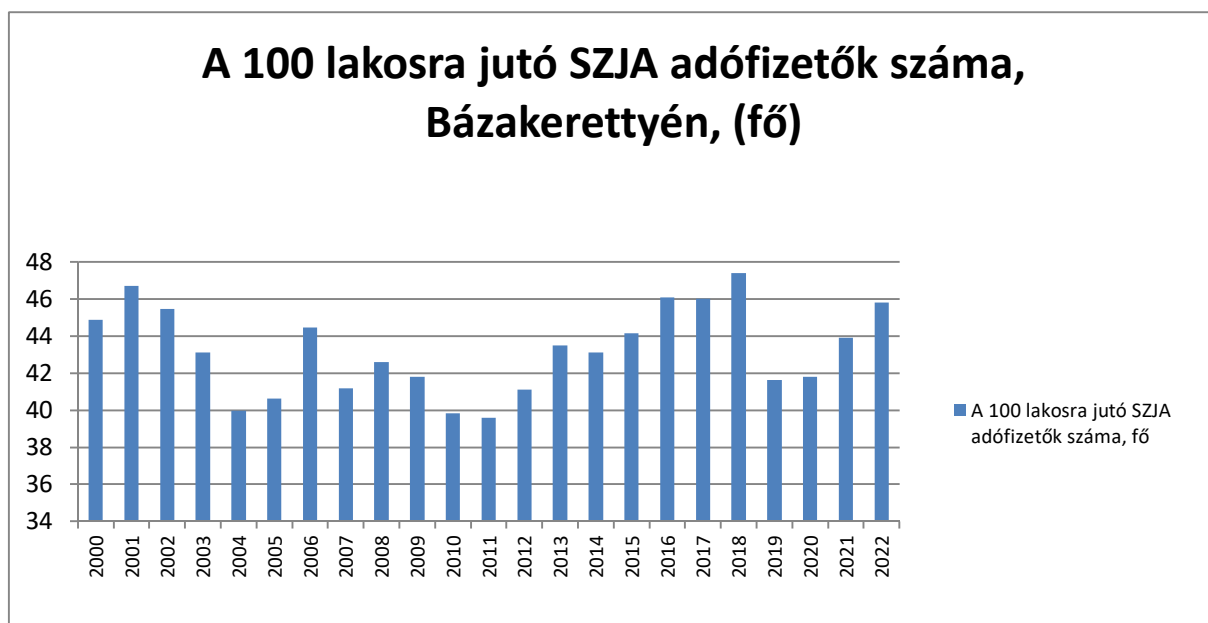
Forrás: NSZF

A nyilvántartott álláskeresők és a munkaképes korú lakosság arányának alakulását a következő ábra mutatja a településen, a járásban, a vármegyében, illetve a régióban:



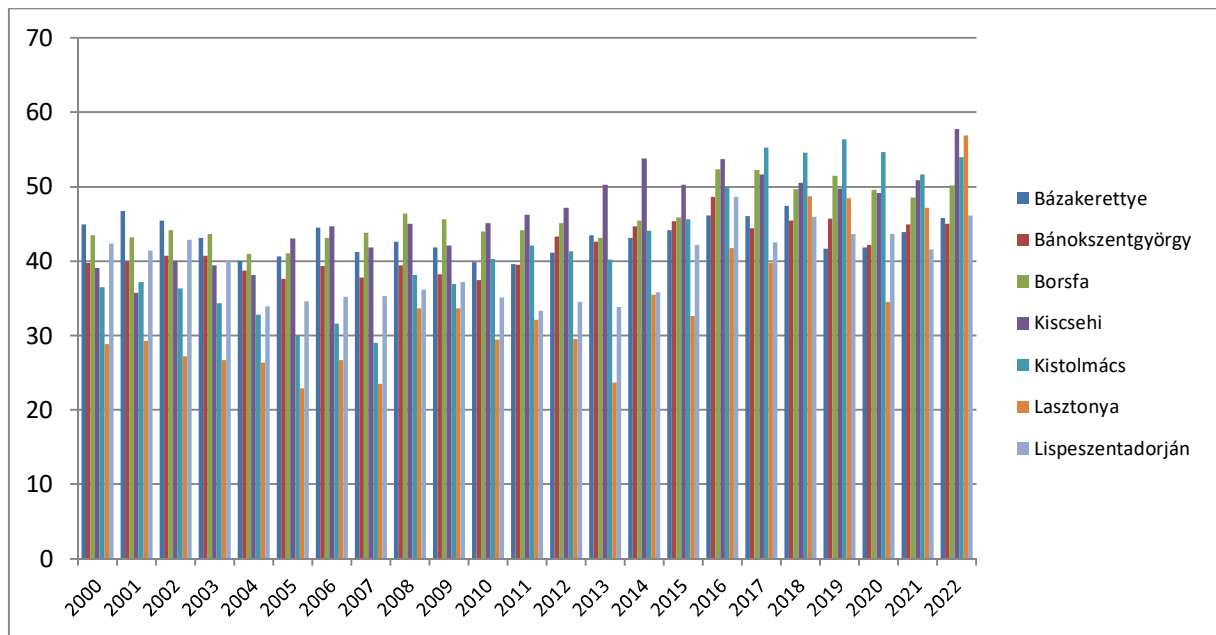
Forrás: NSZF

A munkanélküliségi ráta mellett az SZJA adófizetők számának alakulása is jól jelzi a munkaképes korúak aktivitását. A száz lakosra jutó adófizetők (SZJA) számát mutatja az alábbi ábra Bázakerettyén, illetve a környező településeken:



Forrás: TEIR

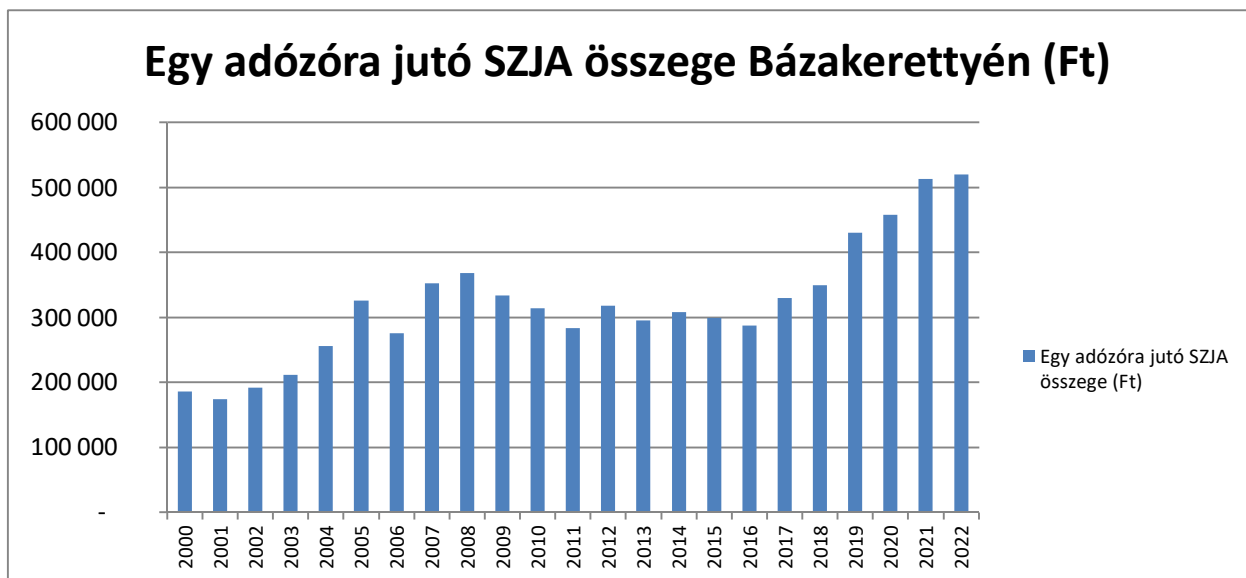


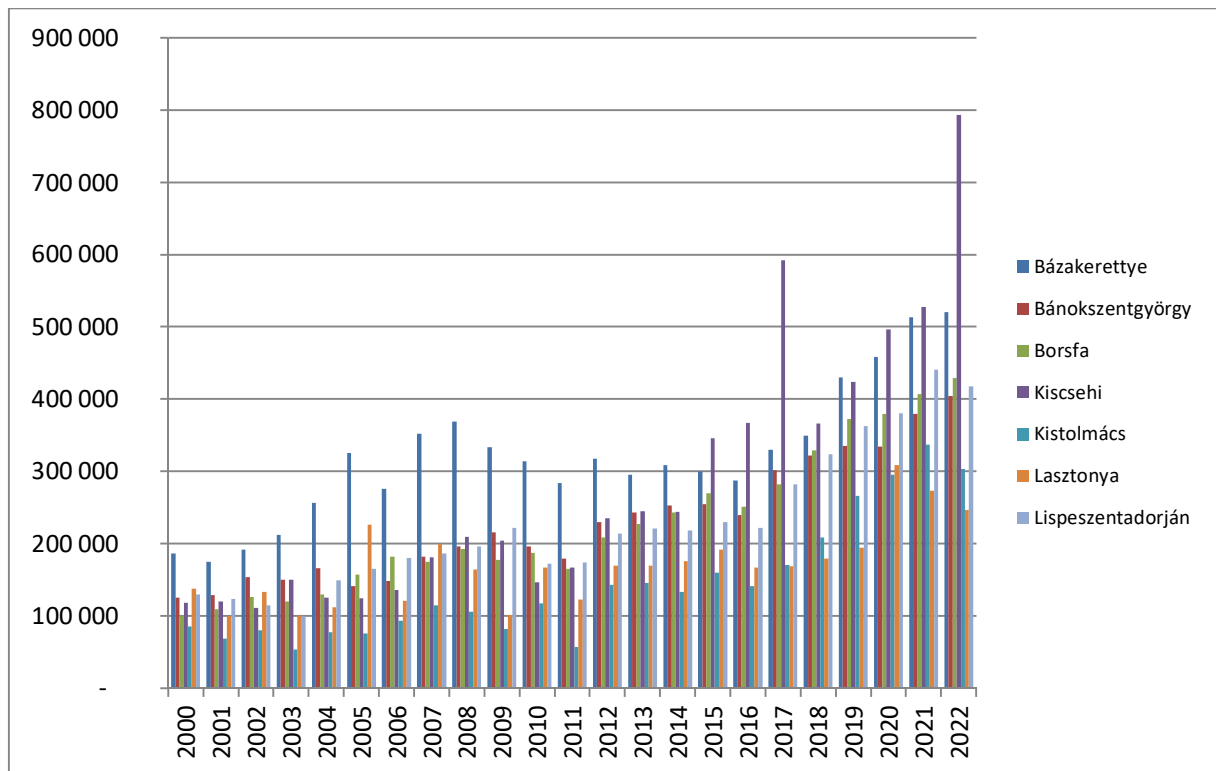


Forrás: TEIR

Az adatokból kitűnik, hogy a település a 100 lakosra jutó SZJA adózók száma tekintetében egészen a 2010-es évekig az élbolyba tartozott, ezt követően viszont csökkent a mutató értéke a környező településekkel való összehasonlításban. Ennek oka elsődlegesen a korfa alakulása, vagyis az aktív korosztályok létszámának folyamatos csökkenése és az inaktív (gyermek, nyugdíjas) népesség létszámának ezzel párhuzamos növekedése.

Az egy SZJA adófizetőre jutó adó összegének alakulását az alábbi diagram mutatja Bázakerettyén, illetve a szomszédos településeken:

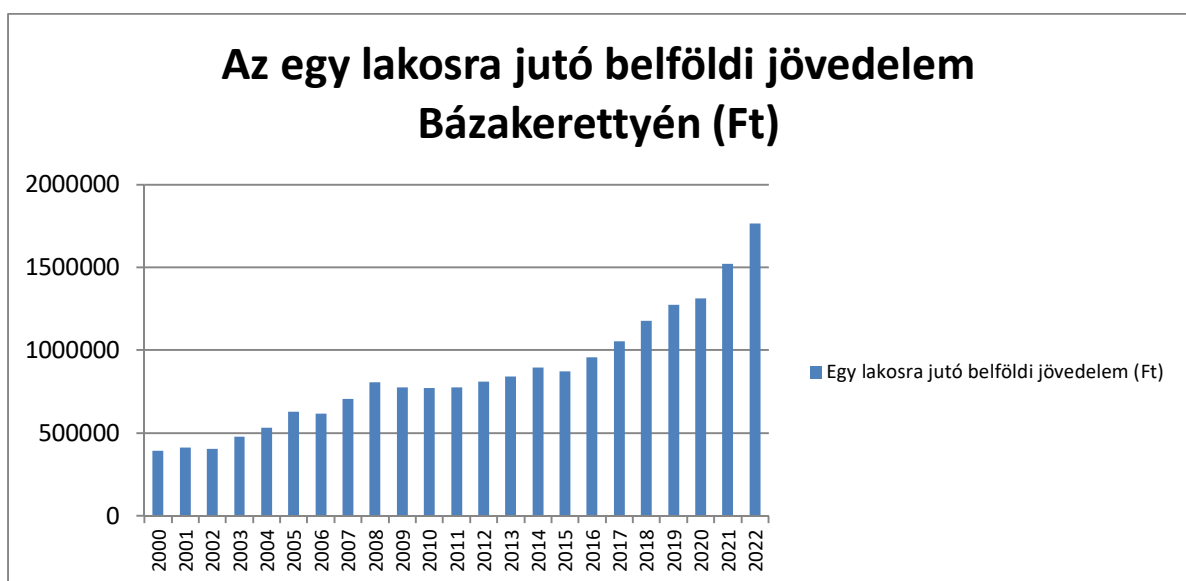




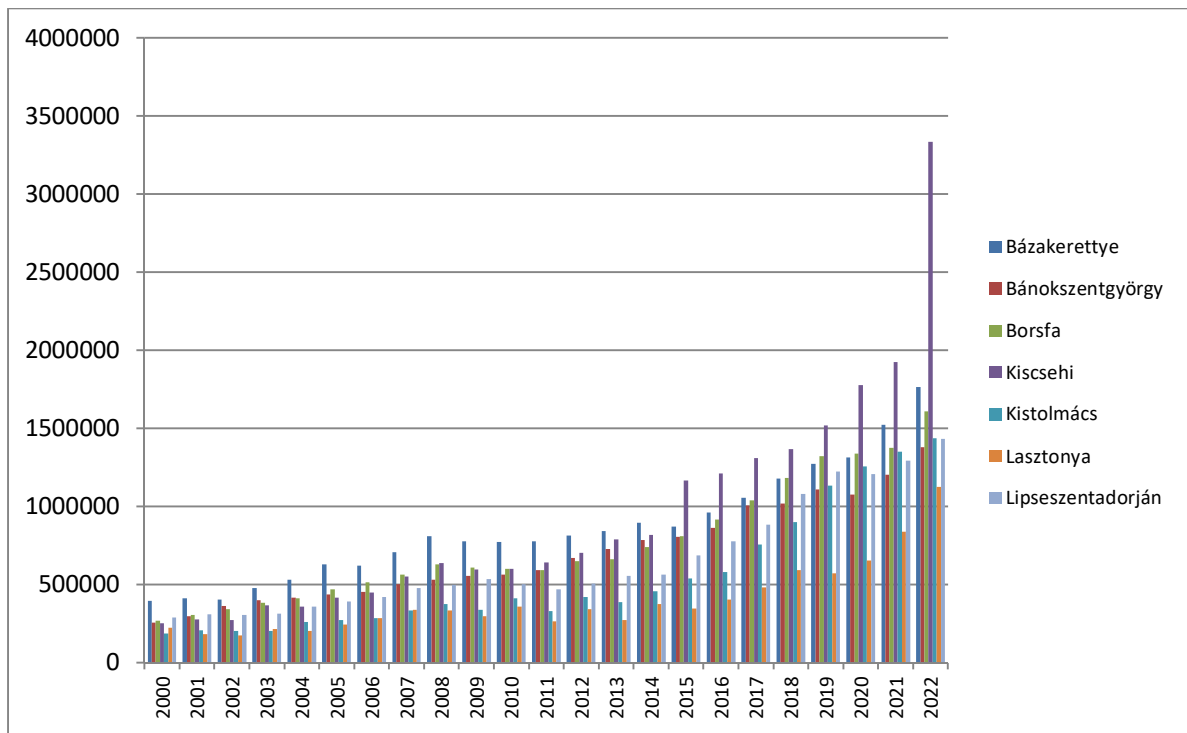
Forrás: TEIR

Megállapítható, hogy a település az SZJA-képesség tekintetében is jól teljesít: az egyedi okokra visszavezethető kiugró adatoktól eltekintve (Pl. Kiscsehi esetében), a helyi SZJA-befizetések a magasabbak közé tartoznak, sőt egészen a 2010-es évek közepéig a jövedelmi lehetőségek tekintetében a település kimagaslóan teljesített a szomszédos településekhez viszonyítva. Az okok - és az azóta eltelt közel 10 történései - mögött minden bizonnyal a szénhidrogén ipar teljesítménye áll meghatározó módon.

Az egy állandó lakosra jutó belföldi jövedelem összege a következőképpen alakult elsőként Bázakerettyén, illetve a környező településeken az elmúlt két évtizedben:



Forrás: TEIR



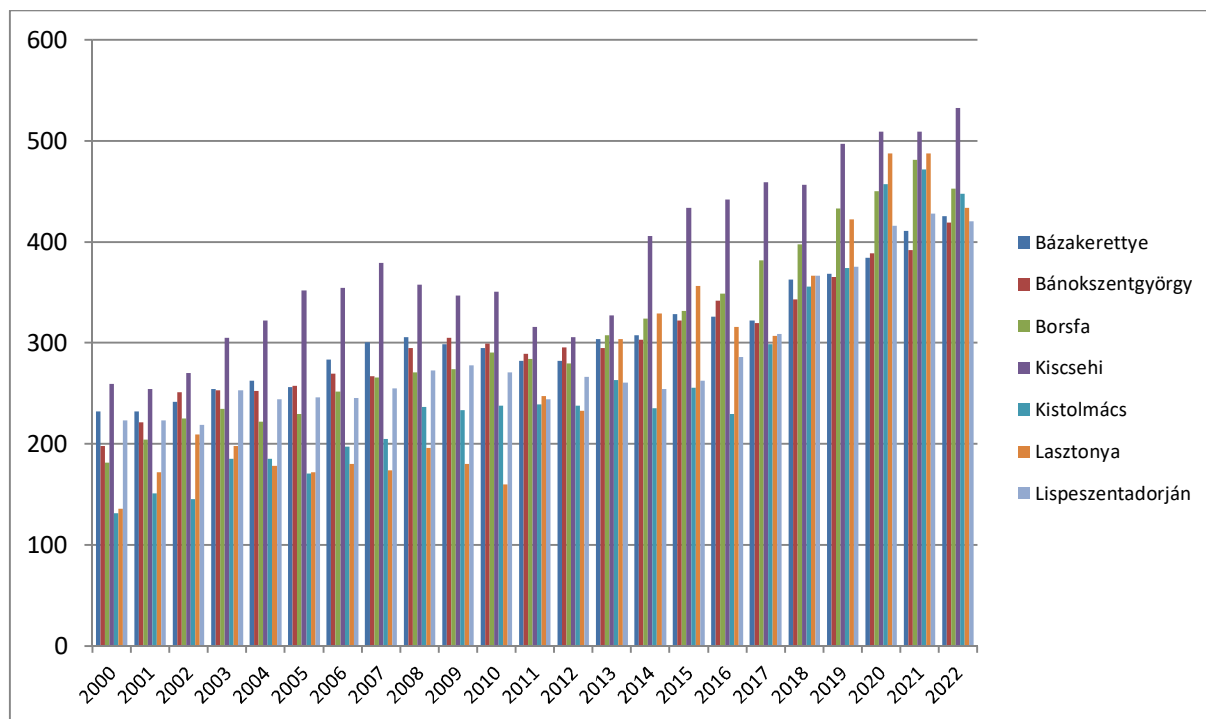
Forrás: TEIR

A fenti ábra azt mutatja, hogy a Bázakerettyén élők jövedelemtermelő képessége a szomszédos településeken élőkéhez képest – Kiscsehi extrém adatait leszámítva – kedvezőbb a vizsgált időszakban.

Az 1000 főre jutó személygépkocsi száma az alábbiak szerint alakult Bázakerettyén és a szomszédos településeken 2000 és 2022 között:



Forrás: TEIR



Forrás: TEIR

## A település humáninfrastruktúrája

### Oktatás

A településen általános iskola nem működik, a gyermekek Becsehelyen, illetve a környező városokban tanulnak. Az iskolának egykor közel 300 tanulója volt, a település egyik legfontosabb célja, hogy újra indulhasson alapfokú oktatás a településen. A településen az óvodai ellátás biztosított.

### Egészségügyi ellátás

A településen felnőtt háziorvosi ellátás a hét öt napján biztosított, a gyermek háziorvosi ellátást Becsehelyen érhetik el a településen élők. A fogorvosi ellátás és a védőnői szolgálat helyben érhető el, ahogy gyógyszerár is működik a településen.

### Szociális ellátás

A település bölcsődei ellátás nincs, az idősellátást települési ügysegéd, illetve falugondnoki szolgálat támogatja.

### Egyéb humáninfrastruktúra

A településen közösségi ház működik.

### Egyházi szolgálat

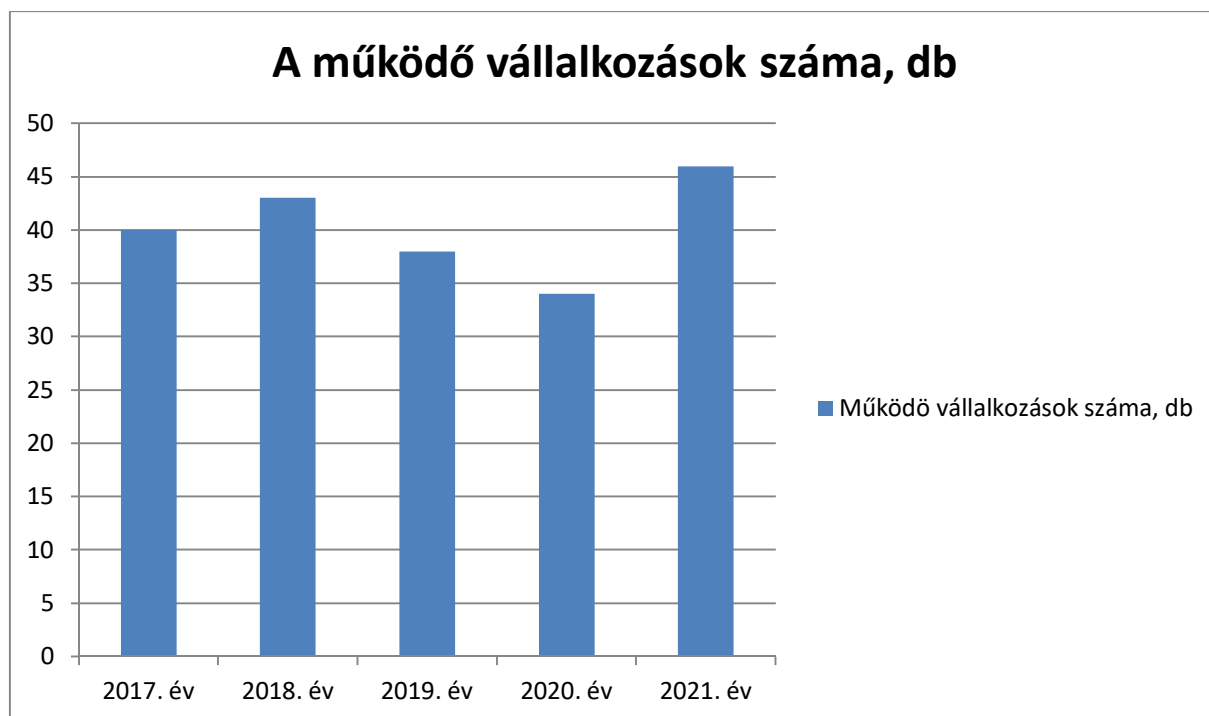
A település a lenti esperesi kerülethez tartozik, az egyházi szolgálatot letenyei plébánia látja el. Temploma 1824-ben épült temetői kápolnának, mai architektúráját, több bővítést követően, 1948-ban nyerte el.

## Civil szervezetek

Bázakerettyén jelenleg tizenhat bejegyzett civil szervezet működik: a Bázakerettyei Sportegyesület, a Bázakerettyei Tűzoltó és Speciális Mentő Egyesület, a Bíró Zoltán Emlékalapítvány a Bányászat Jövőjéért, a Bázakerettye és Térsége Bányász Művelődési Egyesület, a „Haza Bölcsője” Alapítvány, a Zalai Dombság Turizmusáért Közhasznú Egyesület (ZDTKE), az Olajipari Nyugdíjasklub Egyesület, a Kerettyei Turistabarát Egyesület, a Bázakerettye, Kiscsehi, Lasztonya, Lisperzentadorján, Maróc Társult Önkormányzatok Horgász Egyesülete, a Bázakerettyei Iskola Diákjaiért Egyesület, a Völgy Alapítvány, a Bázakerettyei Öregfiúk Sportkedvelő Egyesülete, a Bázai Vadászegyesület, A Bázakerettye Jövőjéért Közhasznú alapítvány, a Hangya Alapítvány, és a Bázakerettye és Térsége Polgárőr Egyesület. A civil szervezetek közül hat szervezet részesült az SZJA 1%-nak felajánlásából, összesen mintegy 670 ezer forint forráshoz jutva.

## 2.6. A település gazdasága

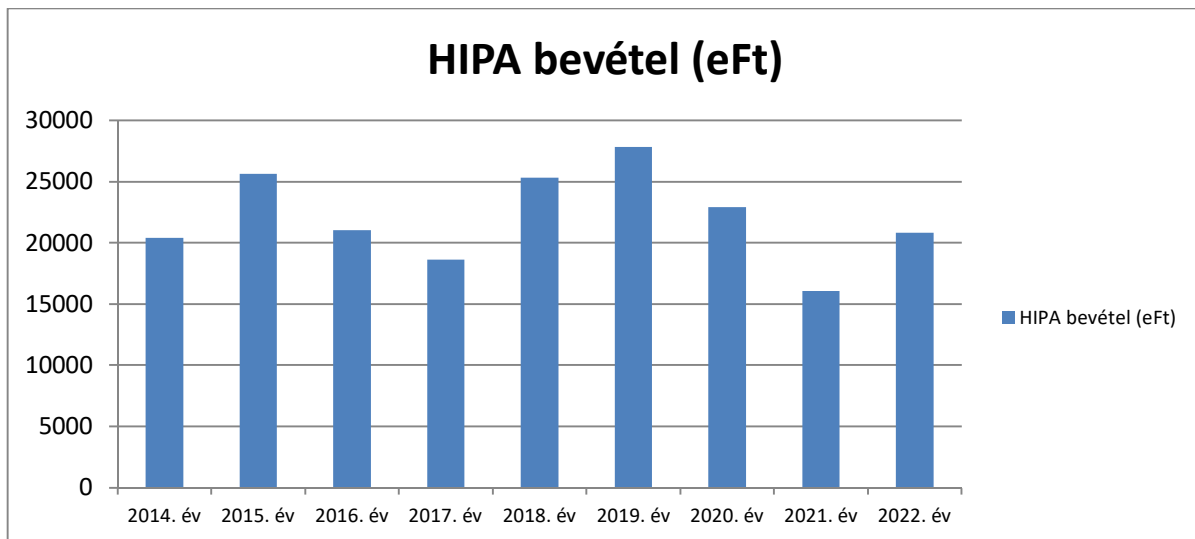
Az elérhető statisztikai adatok szerint Bázakerettyén, 2021 év végén, összesen 46 önálló vállalkozás működött. A 18 társas vállalkozás közül 13 korlátolt felelősségű társaság és 5 betéti társaság formájában. A 28 egyéni vállalkozó közül 12-en főfoglalkozásuként, 14-en mellékfoglalkozásuként, ketten pedig nyugdíj mellett vállalkoztak. A működő vállalkozások száma az alábbiak szerint alakult az elmúlt években:



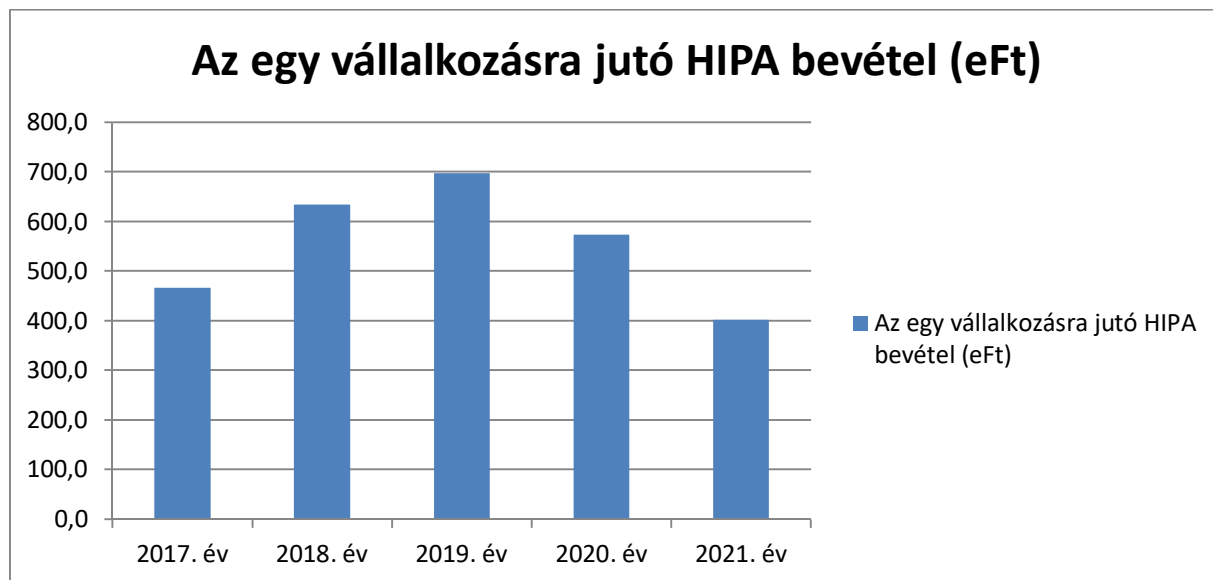
Forrás: KSH

A működő vállalkozások közül - 2021-ben - 4 mezőgazdasággal, erdőgazdálkodással, 2 építőiparral, 7 a feldolgozóiparban, 5 kereskedelemmel, 4 vendéglátással, szálláshely szolgáltatással, 8 vállalkozás szakmai, tudományos, műszaki tevékenységgel, a többi egyéb szolgáltatásokkal foglalkozott.

A helyi vállalkozások által befizetett iparűzési adó összege az alábbiak szerint alakult az elmúlt években:



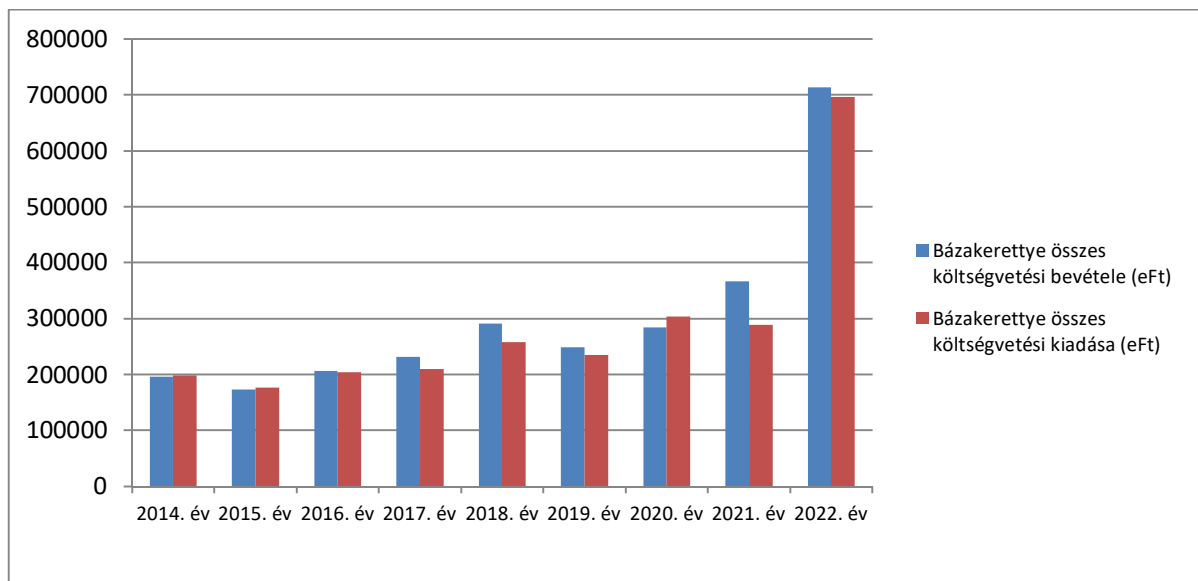
Forrás: KSH



Forrás: KSH

## 2.7. Az önkormányzat gazdálkodása, településüzemeltetés

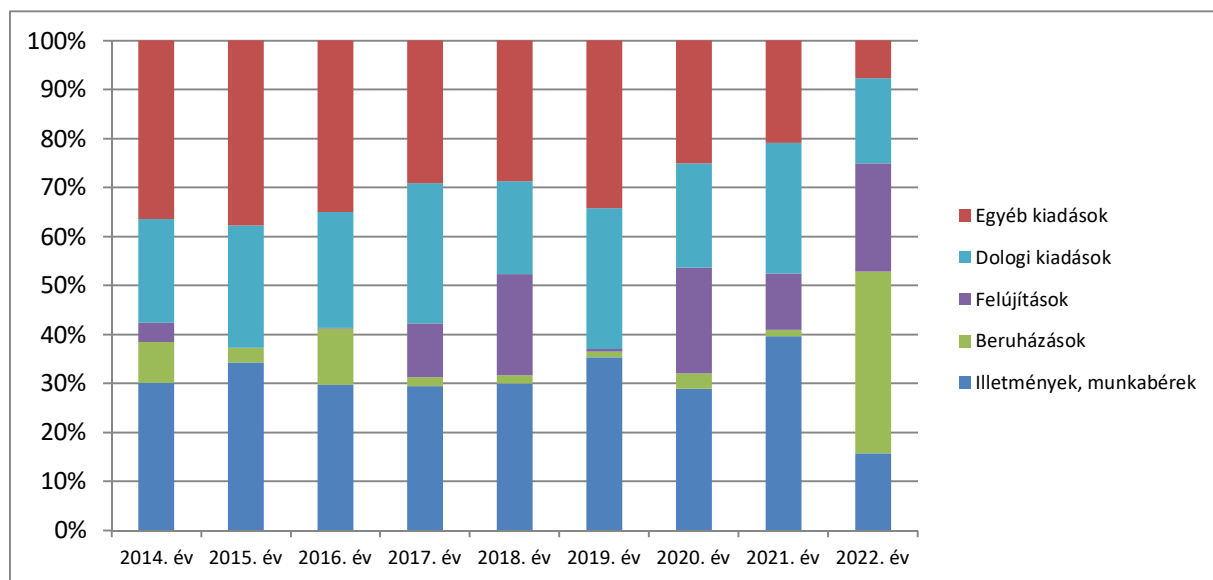
A helyi önkormányzat költségvetésének néhány fontosabb adatát az alábbi diagramok mutatják.



Forrás: KSH

A település költségvetése az elmúlt közel tíz évben egyensúlyt mutat. A 2021-es és 2022-es évek bevételi, illetve kiadási oldalán a pályázati forrásokból megvalósult fejlesztések (KEHOP ivóvíz-minőség javítása) okozzák a megszokott gazdálkodási adatoktól való eltérést.

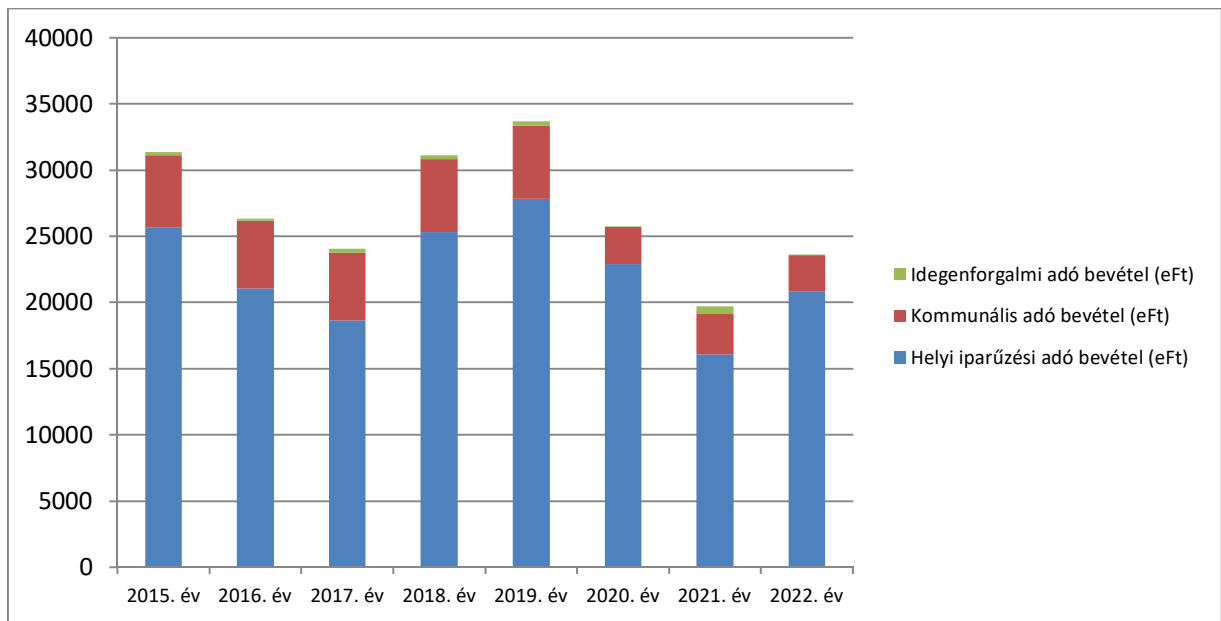
A kiadások szerkezetét az alábbi ábra mutatja:



Forrás: KSH

Az önkormányzat kommunális adót, idegenforgalmi adót, illetve iparüzési adót vet ki a település lakosaira, illetve vállalkozásaira. A helyi adóbevételek alakulását az alábbi ábra mutatja:





Forrás: KSH

## 2.8. Településrendezési, településszerkezeti vizsgálat

### a település története

A göcseji dombok között, Nagykanizsától északnyugatra fekszik a magyar olajipar első jelentős települése, Bázakerettye. A környék Zala megye egyik legszebb vidéke. Bázakerettye önmagában is egyedülálló jelenség, mely a hazai olajipar bölcsőjeként vált ismerté, mivel a Trianon utáni Magyarországon itt találtak először ipari mennyiségű kőolajat. Mára az olajipari múltból jórészt az akkoriban, tudatosan megtervezett egyedi településkép maradt meg.

Az egységes Bázakerettye község 1937 óta létezik, előtte két önálló faluból, Bázából és Kerettyéből állt. Báza – jelentése bodza (szláv) – első említése 1352-ből való, Kerettye – jelentése vakond (szintén szláv) – pedig 1353 óta szerepel az iratokban. A 16. században a térség a Kerecseny család birtokába tartozott. A török időkben valószínűleg gyéren lakottá vált a település, majd a 18. század elején válik ismételen lakottá a két falu. A különböző adókedvezmények által idecsalogatott jobbágyok száma 1778-ra 91 fő volt. Ekkor a térség központja a mai Bánokszentgyörgy volt.

A kerettyei birtokosok ragaszkodtak birtokaikhoz, ez derül ki a szomszéd falvakat bíró Eszterházy uradalommal 1759-ben Kismartonban, a hercegi központban lefolytatott határvitában. 1778-ban lakóinak száma 91, ugyanekkor Bázáé 60 volt. A lakosság 80%-a, a keresők 70%-a őstermelő, de a föld minősége, a birtokszerkezet miatt a lakosság többségének helyzete reménytelen volt.

Az eseménytelen évszázadokat követően, 1923-ban hirtelen új korszak köszöntött a két falura a Kerettye határában, Budafapusztánál, az Angol–Perzsa Olajtársaság akkor még sikertelen próbafúrásával. A kutatásokat közel 15 év múlva koronázta siker, a Budafa–2-es kút fúrásakor 1937. február 9-én az Eurogasco cég sikerrel járt: megtalálták a trianon utáni Magyarország első kőolajmezejét, amely egyben metángáz forrásként is szolgált. 1938-ig összesen 3 kutat fúrtak az újonnan egyesített településen leginkább Báza és Kerettye között.

A második világháború alatt a kutakat hadiüzemnek nyilvánították, az ott dolgozókat nem vitték frontra, így Bázakerettye lakossága nem szenvedett nagy kárt a háború során eltekintve a szövetségesek légitámadásaitól és a németek kitelepítési akcióitól.

Az olajmező azonban természetes kimerülése folytán hamar veszített korai nagy teljesítményéből, ezért azt gyorsan államosították, vezetőit perbe fogták. Később mélyebb rétegekben újabb kőolajat találtak, ami az 1960–70-es években a térség vezető településévé tette a községet, ahol esetenként 1700-an is dolgoztak. Mára az olajmezők nagyrészt kimerültek, így már mindössze néhány tucat ember dolgozik az ehhez kapcsolódó létesítményekben. Azonban az 1990-es években a községben felfedezett termálvíz újabb lendületet adott Bázakerettye fejlődésének.

A kőolajipar nagyon jelentős gazdasági és társadalmi változásokat indukált a településen. Az amerikai munkamorál, életmód és építészet, a viszonylagos anyagi jólét alig pár év alatt „polgári” miliót teremtett az addig meglehetősen elmaradott településen.

Az olajipar – dacára a termelés radikális csökkenésének – ma is meghatározza a település mindennapjait. Az épített és a még napjainkban is fellelhető kulturális örökség mellett az iparhoz kapcsolódó létesítmények behálózzák a település teljes területét. Ez utóbbi jelentősen befolyásolja a település fejlesztését, egyben lehetőséget is jelent, hiszen az ipartörténeti helyszínek – például az első sikeres kutatófúrás mellett található múzeum -, de maga a település természeti környezete is jelentős turisztikai potenciállal bír.

### a településszerkezet fejlődése

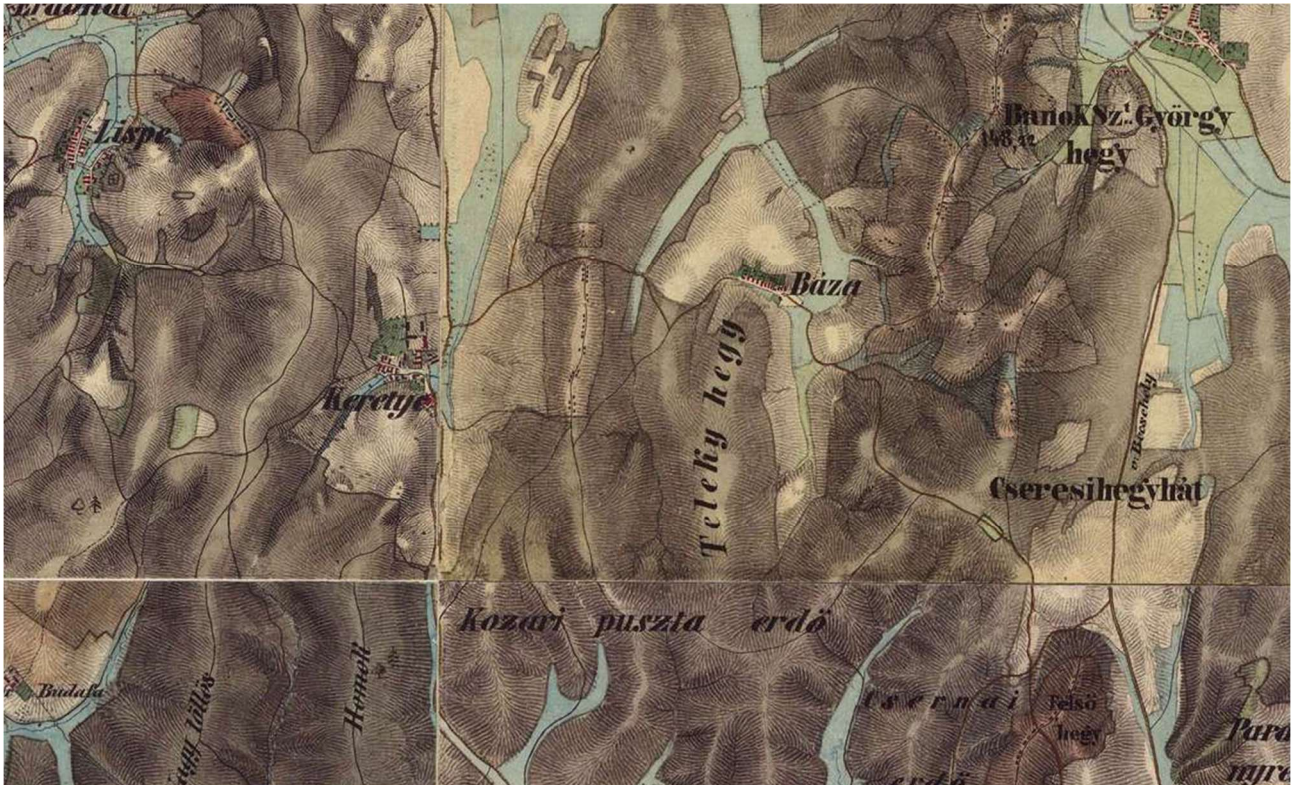
A község településszerkezetének változásai a katonai térképeken a 18. század közepétől végig követhetők. A következőkben e változások kerülnek bemutatásra elemezve a község szerkezetalkotó nyomvonalas és egyéb elemeinek, valamint az egyes területek hasznosításának változásait. Vizsgálatra kerül a település beépítési jellemzőinek alakulása is.

első katonai felmérés (1782-85)



Az első katonai felmérés térképén látható, hogy Báza és Kerettye ekkor még két teljesen különálló település volt. Mindkét település alapvetően egyutcás szerkezetű volt Kerettyén nagyjából 30, Bázán nagyságrendileg 10 épülettel, mely épületek tömegei az utcával párhuzamosan és merőlegesen is jelölésre kerültek Kerettye déli részén az utca ketté ágazik és az épületek elhelyezkedése halmazos struktúrát vesz fel. Mindezekon túl jól kivehető a két völgy és az erdős területek, melyek a település mai határait is adják.

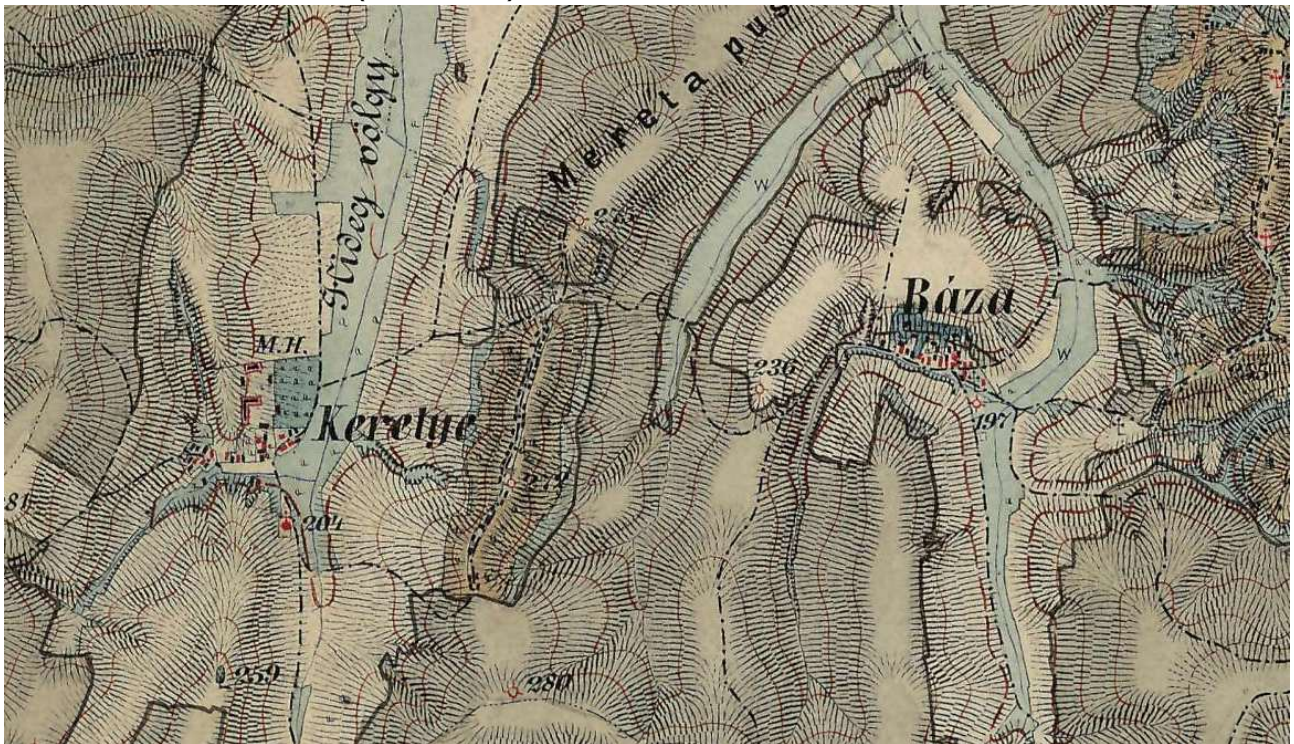
második katonai felmérés (1819-1869)



A második katonai felmérésen továbbra is kirajzolódik a domborzati és vízrajzi elemek tájformáló hatása, melyek a település szerkezetét is nagyban alakították. Báza továbbra is egyutcás szerkezetet őriz, főutcája a mai Dózsa György út nyugat – keleti irányú szakasza. Kerettye ekkorra halmazos szerkezetet mutat, beépítése a mai Petőfi utca, Béke utca és Fő utca központi szakaszaira korlátozódik. A mai Petőfi és Béke utca elődjeinek kereszteződésében teresedés figyelhető meg. Ettől északra egy további beépítések találhatóak, melyek uradalmi birtok képét mutatják. A beépítéseket tekintve egységesség nem valószínűsíthető.

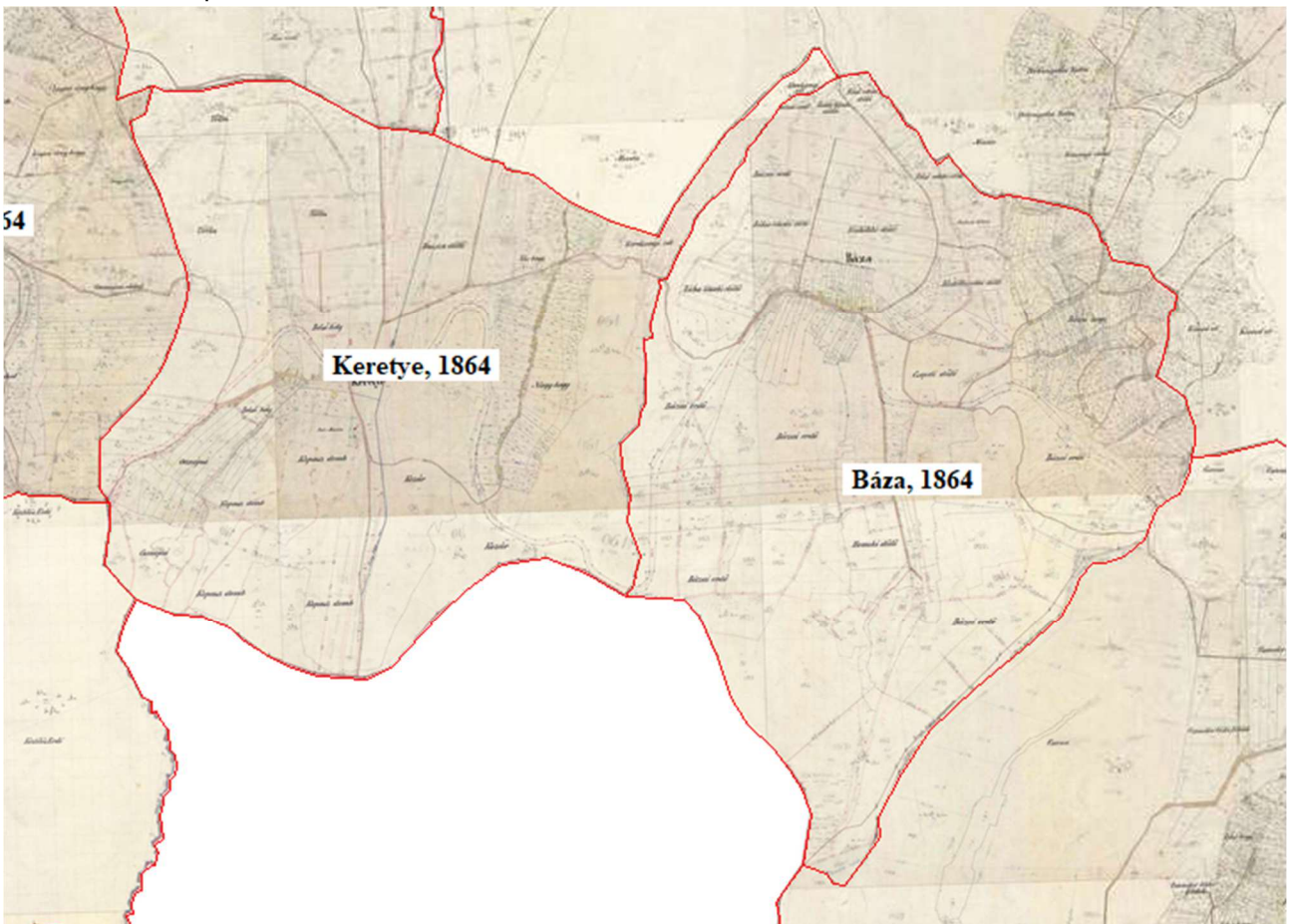
Kerettye településrészen jól kivehető a templom épülete, mely ekkor még csak kriptakápolnaként funkcionált és a Fő utca legdélebbi beépítése volt. Megfigyelhető továbbá, hogy már ekkor elkezdett kialakulni a Kerettyei és a Bázai zártkert beépítése. Látható, hogy jóval több hegyi pince található a településeken, mint amennyi lakóház.

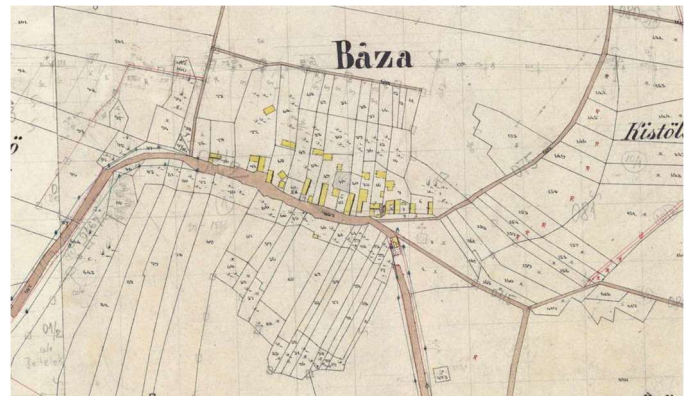
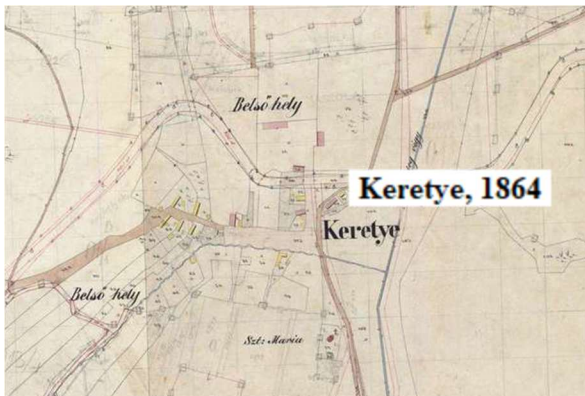
harmadik katonai felmérés (1869-1887)



A harmadik katonai felmérésen jelentős szerkezeti különbségek nem tapasztalhatók.

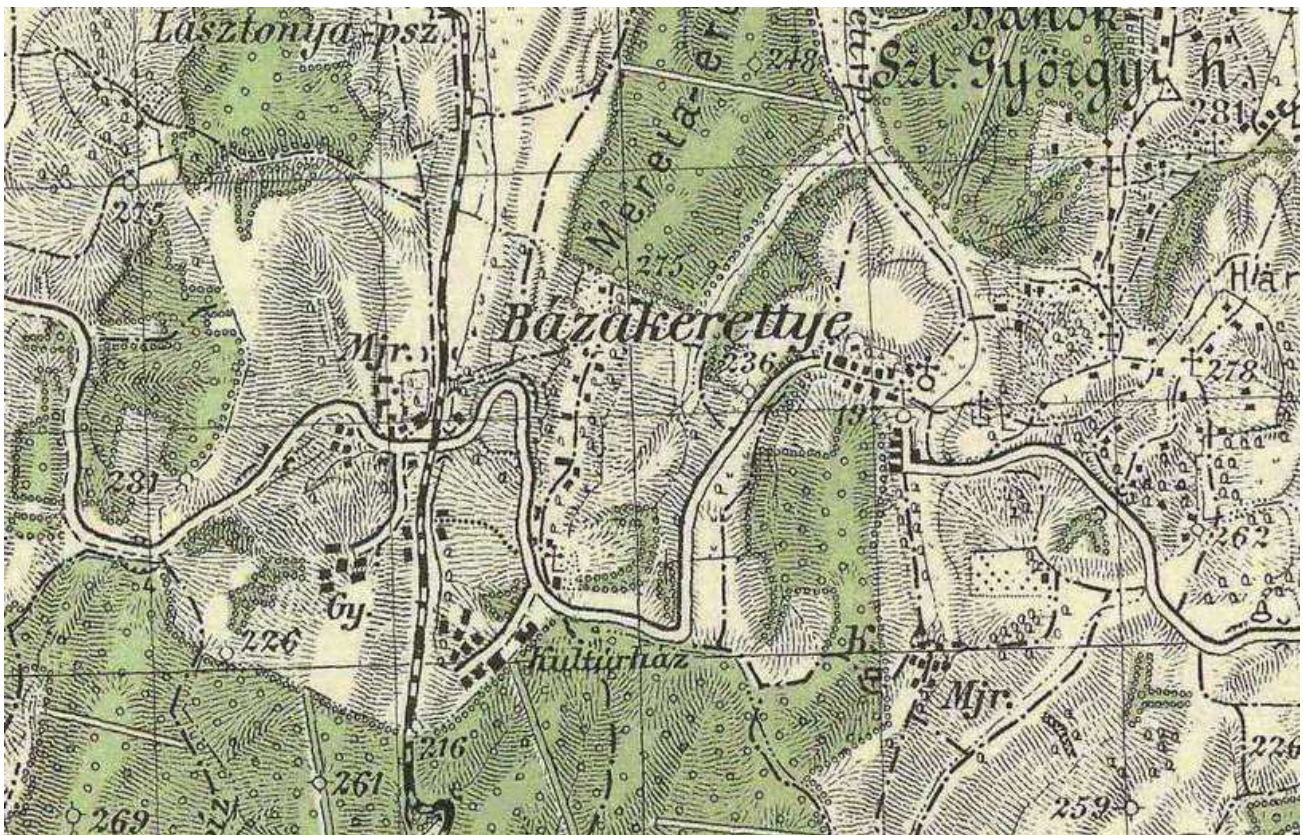
kataszteri térkép 1864





A térképeket tekintve elmondható, hogy jelentős szerkezeti változás, fejlődés továbbra sem tapasztalható a településeken, sőt Kerettyén az épületek száma csökkent.

katonai felmérés 1941



Ezen időszakban a beépítések növekedése tapasztalható, mely fejlődés már az olajbányászat kezdetéhez köthető. A két település ekkor már egyesült, Bázakerettye néven jelöli a térkép. Baza településrész déli részén megjelenik a térképen egy majorság, melynek irányába bővült a település néhány házzal. Kerettye településrészen szintén bővült, új utcák alakultak ki, illetve a vasút jelölése is feltűnik, mely Kerettyén halad keresztül. Kerettye településrészen az új települések szigetszerűen helyezkednek el az ősi településszövettől elkülönülve.

Megfigyelhető továbbá a zártkerti területeken, hogy a beépítések továbbra is jelen vannak.

A 20. század közepétől tapasztalható, hogy a település rohamos fejlődésnek indult. E fejlődést katonai térképeken nem, azonban a korabeli légifelvételeken nyomon követhetjük. Effajta felvételek 1963-64-ből és 1986-ból állnak rendelkezésre.

Az 1963-ban készült légifelvételeken már kiépült a MAORT telepek, jól kivehetőek az olajbányászati létesítmények, illetve megkezdődött a településrészek déli irányú terjeszkedése, ebben az időben még több beépítetlen telekkel. A MAORT telepek nem a völgy területén, hanem az ősi településrészeketől szeparáltan jöttek létre.