


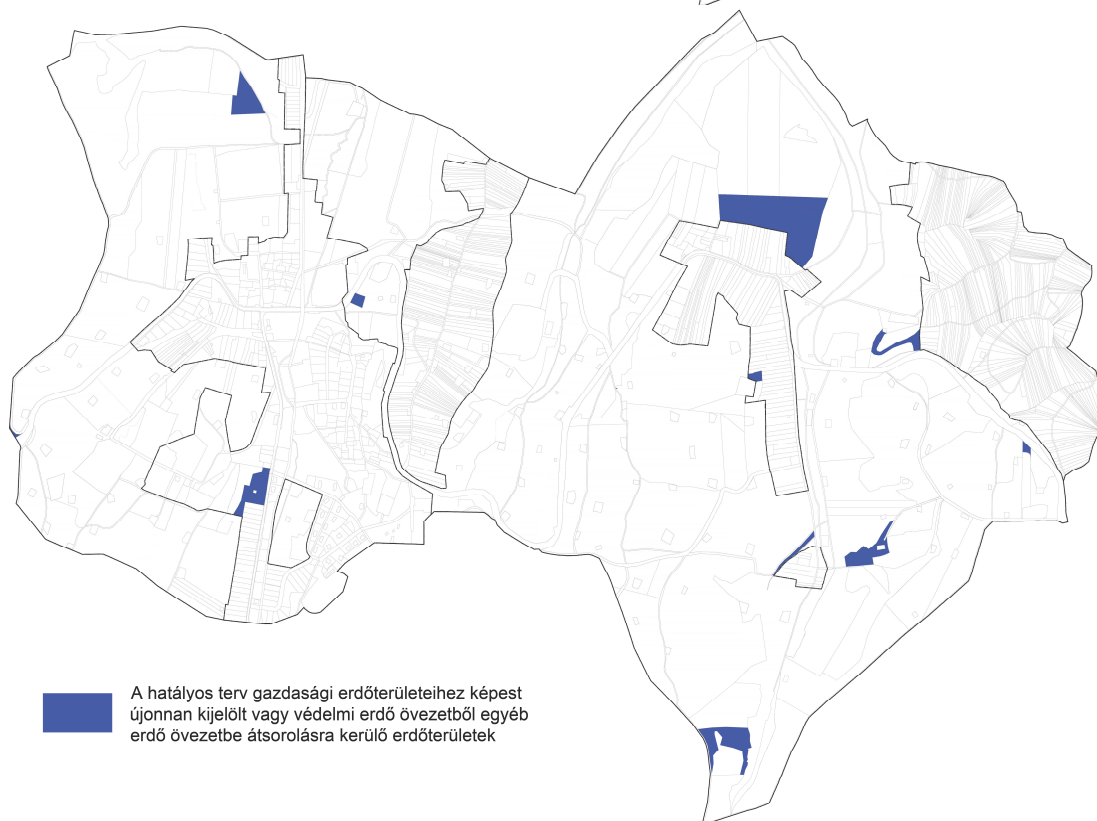
8.8. Erdőterületeket érintő változások


Az új településtervben az erdőterületeket az Erdészeti Igazgatóság nyilvántartásának megfelelő rendeltetéssel egyéb erdő, védelmi erdő és rekreációs erdő területekbe soroltuk. A nyilvántartásban nem szereplő erdőterületek tervezett erdőként kerülnek szerepeltetésre a terveken. A tervezett erdők kijelölésekor a területrendezési tervek szerkezeti tervén megtalálható besorolásuk és a településszerkezetben elfoglalt helyzetük is mérvadó volt. A változások a következő térképeken követhetők nyomon.

Egyéb erdők



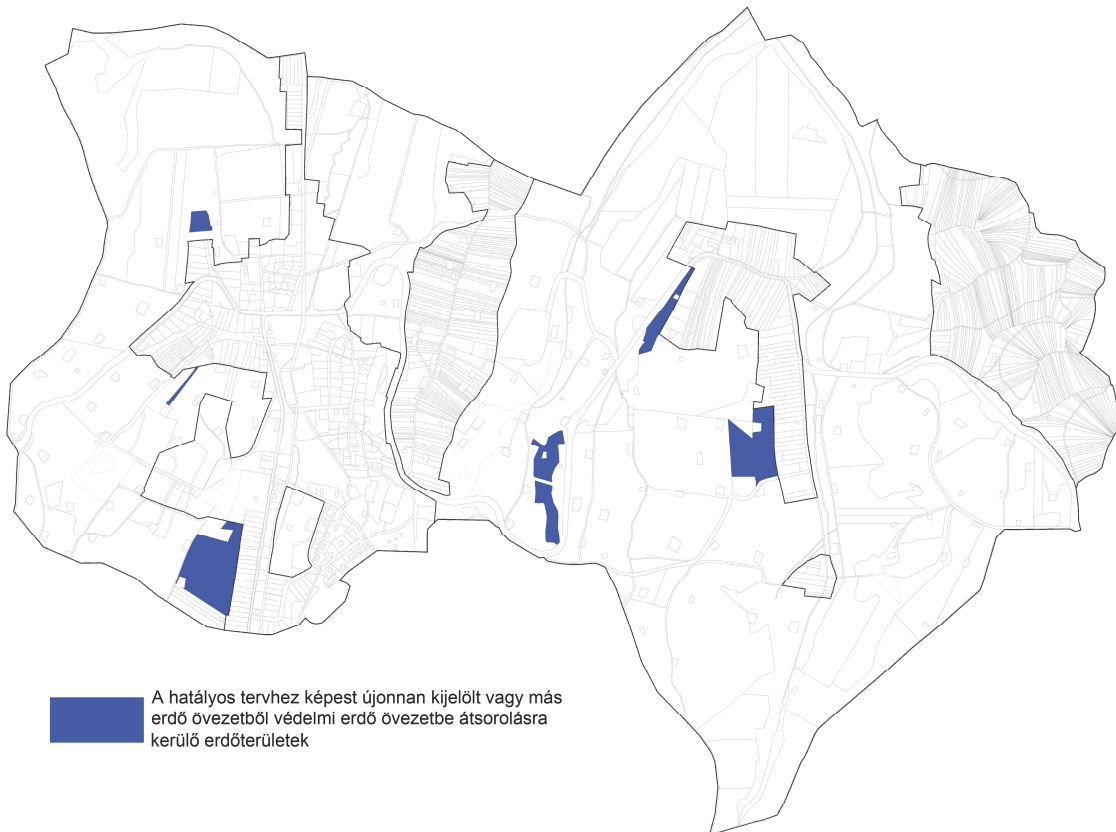
 A hatályos tervben gazdasági erdőként szereplő, az új tervből törölt vagy védelmi erdő övezetbe átsorolt erdőterületek



 A hatályos terv gazdasági erdőterületeihez képest újonnan kijelölt vagy védelmi erdő övezetből egyéb erdő övezetbe átsorolásra kerülő erdőterületek

Az OTÉK változásainak megfelelően a hatályos terv szerinti gazdasági erdők a továbbiakban egyéb erdő megnevezéssel szerepelnek a terveken.

Védelmi erdők

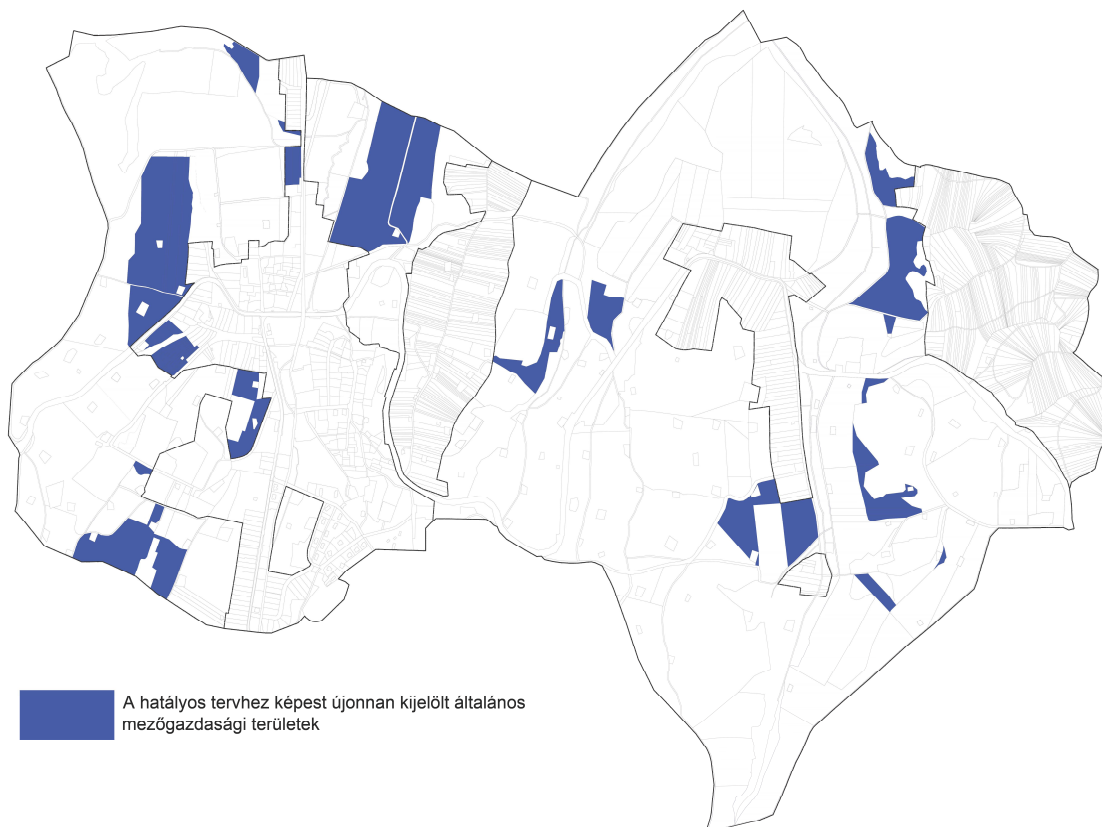
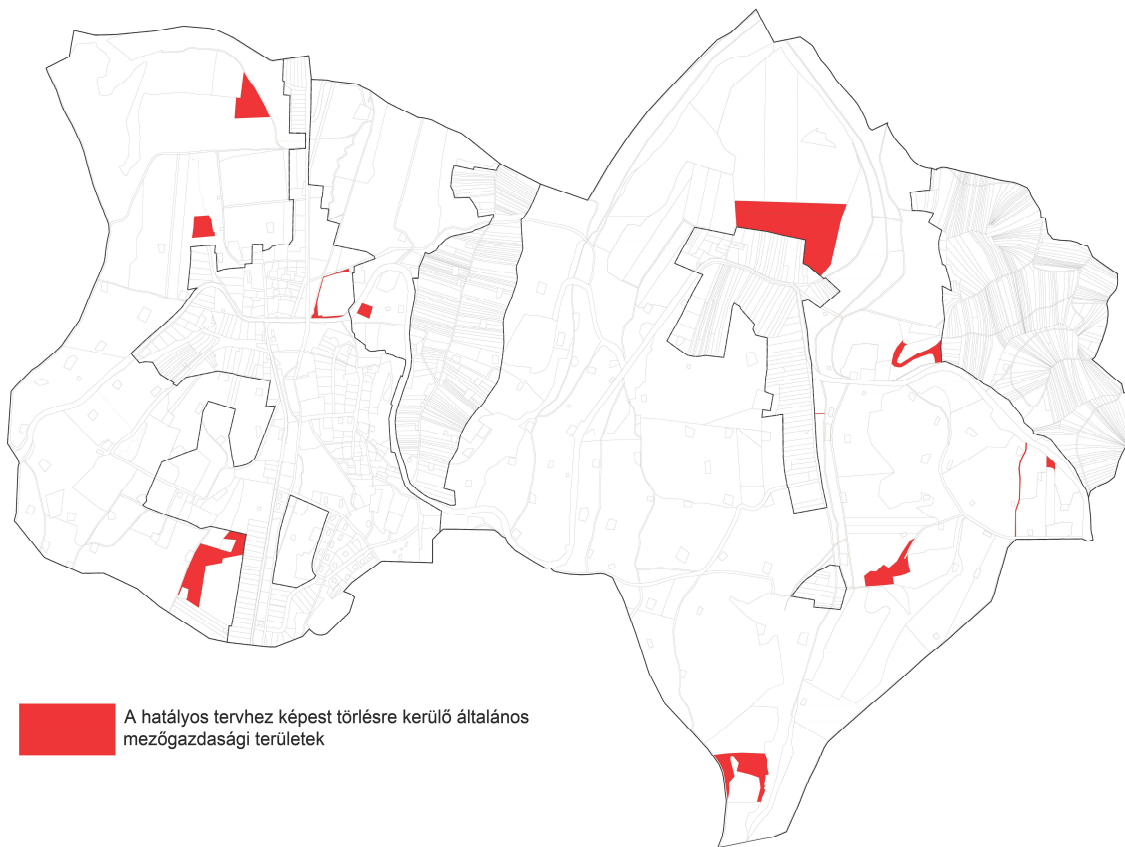


Rekreációs erdőterületek

Az OTÉK változásainak megfelelően a közjóléti erdő övezet rekreációs erdőként kerül feltűntetésre. A településen található övezet területi kiterjedésében nem történt változás.

8.9. Mezőgazdasági területeket érintő változások

Az általános mezőgazdasági területeket érintő változások a következő térképeken láthatók. A változások az erdészeti adatok változásaihoz, a területrendezési tervek szerkezeti tervéhez való igazodáshoz és a valós műveléshez, hasznosításhoz köthetők.



A kertés mezőgazdasági területek területi kiterjedése az új tervben nem változik, változás a szabályozási koncepcióban leírtaknak megfelelően érinti.

8.9. Különleges beépítésre nem szánt területeket érintő változások

A különleges beépítésre nem szánt területek közül a bányászati területeket érinti változás, mely területfelhasználási kategória a hatályos terv szerinti különleges olajkút területeket foglalja magába. E területek közé soroltak újonnan a művelési ág szerinti olajkút területek, illetve a bányavezetékek okán egyéb hasznosításra alkalmatlan területek. Előbbiek a következő térképen barna színnel, utóbbiak pirossal jelöltek.



9. A területrendezési követelményekkel való összhang igazolása

A Magyarország és egyes kiemelt térségeinek területrendezési tervéről szóló 2018. évi CXXXIX. törvény (továbbiakban országos terv) 2019. március 15.-től lépett hatályba. A törvény hatályon kívül helyezi az Országos Területrendezési Tervről szóló 2003. évi XXVI. törvényt, a Balaton Kiemelt Üdülőkörzet Területrendezési Tervének elfogadásáról és a Balatoni Területrendezési Szabályzat megállapításáról szóló 2000. évi CXII. törvényt, illetve a Budapesti Agglomeráció Területrendezési Tervéről szóló 2005. évi LXIV. törvényt, a továbbiakban a Magyarország és egyes kiemelt térségeinek területrendezési tervéről szóló törvényben kerülnek meghatározásra a vonatkozó előírások.

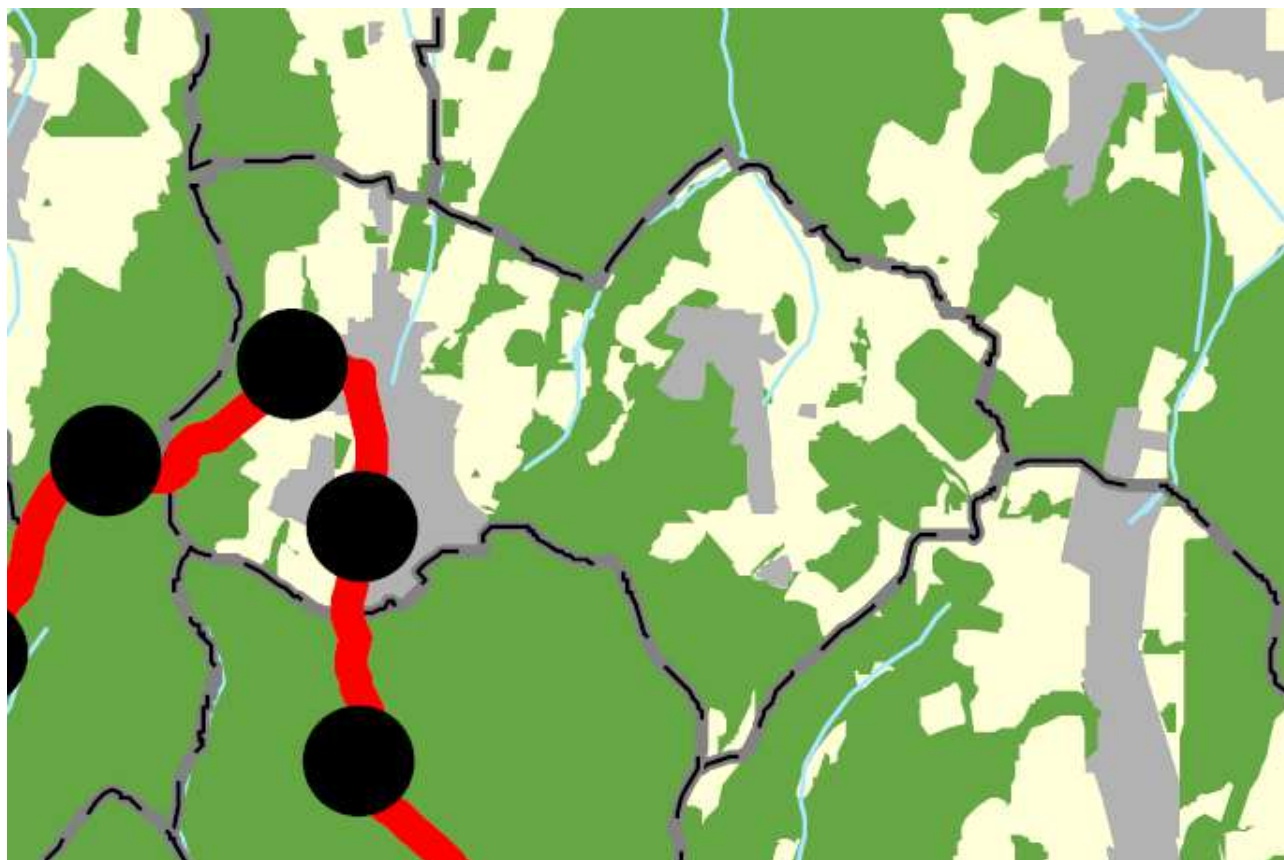
Bázakerettye nem tartozik kiemelt térség területéhez, így a Magyarország és egyes kiemelt térségeinek területrendezési tervéről szóló törvény második részében meghatározott, Országos Területrendezési Terv előírásai vonatkoznak a településre az összhang vizsgálata során.

Figyelembe kell venni továbbá a Zala Megye Területrendezési Tervét (*a továbbiakban megyei terv*) melyet a Zala Megyei Közgyűlés a 8/2019. (IX.27.) számú rendeletével fogadott el, mely 2019. október 15.-én lépett hatályba.

Területrendezési tervek infrastruktúra hálózatával való összhang

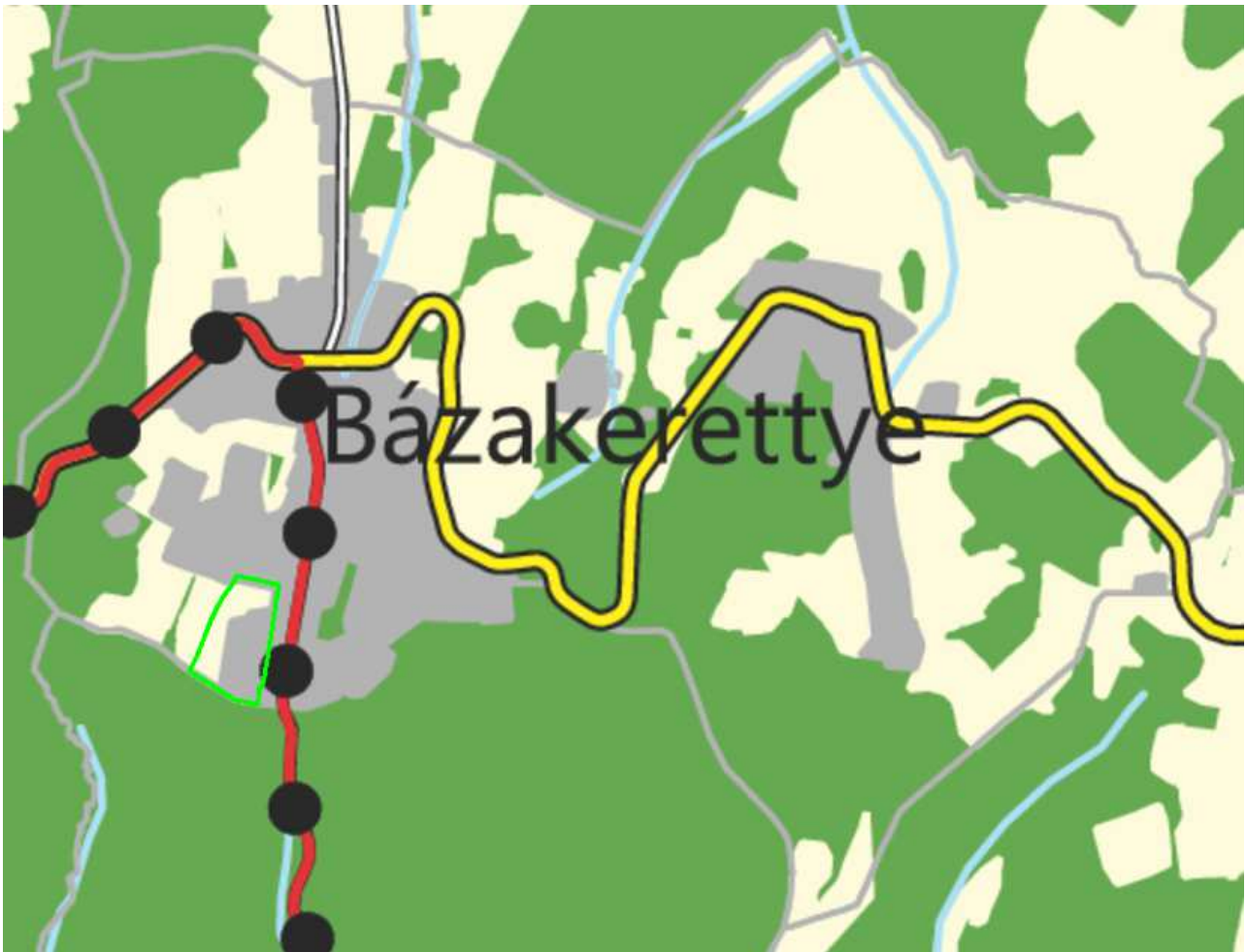
Az országos szerkezeti terv által kijelölt országos jelentőségű műszaki infrastruktúra-hálózat - mely Bázakerettye közigazgatási területét érinti - az alábbi:

- Országos kerékpárút vonal (tervezett)



országos szerkezeti terv részlet

A megyei szerkezeti terv a fentiekén túl nem jelöl ki további tervezett infrastruktúra hálózati elemeket a település területén, azonban meglévő, térségi jelentőségű összekötő útként jelöli a 7537 jelű út nyomvonalát.



megyei szerkezeti terv részlet

A területrendezési terveken szereplő országos kerékpárút hálózat nyomvonala és a térségi jelentőségű összekötő út az új településterven is szerepeltetésre került, így az összhang biztosított.

Területrendezési tervek térségi területfelhasználásaival való összhang

*11. § A kiemelt térségi, illetve vármegyei területfelhasználási kategóriák területén belül a településrendezési tervben, a 90. § (2) bekezdése figyelembevételével **

*a) * az erdőgazdálkodási térségben az erdőterület övezetet a térséget lefedő erdők övezetére vonatkozó szabályok szerint, valamint az erdőtelepítésre javasolt terület övezetére vonatkozó szabályok figyelembevételével kell, meglévő és tervezett erdő övezetként differenciáltan lehatárolni;*

Az erdőgazdálkodási térség területére vonatkozó szabályok alapján szerepelnek a tervezett településterven az erdő települési területfelhasználások. Ez alapján az erdők övezetére vonatkozó szabályoknak a későbbiekben részletezetteknek megfelel a terv. Az erdő térség további területei az erdőtelepítésre javasolt övezetek területét foglalja magába, melyre vonatkozóan annyi került meghatározásra, hogy figyelembe kell venni a települési erdőterületek kijelölésénél. Ezzel az erdő térségre vonatkozó előírásokkal is összhangban van a terv. A településterven a meglévő és tervezett erdőterületek differenciáltan szerepelnek.

b) * a mezőgazdasági térség területének legalább 75%-át a mezőgazdasági terület övezetébe kell sorolni, a fennmaradó részen nagyvárosias lakóterület és vegyes terület építési övezet nem jelölhető ki;

A településterven a mezőgazdasági térségre érvényes előírások érvényesülnek, hiszen a településen mezőgazdasági területként jelölt területek a mezőgazdasági térség 81,8%-át teszik ki, mely több, mint a törvényben meghatározott 75%. Mindezen túl a településtervben a mezőgazdasági térség területén nagyvárosias lakóterület és vegyes terület építési övezet nem került kijelölésre.

c) * a vízgazdálkodási térség területét - e törvény hatálybalépését megelőzően már jogszerűen kijelölt beépítésre szánt területek kivételével - vízgazdálkodási terület, vízgazdálkodási célú erdőterület, vízgazdálkodási célú mezőgazdasági terület, természetközeli terület, zöldterület, továbbá különleges beépítésre nem szánt honvédelmi, katonai és nemzetbiztonsági célú terület vagy honvédelmi célú erdőterület övezetbe kell sorolni, és a működési területével érintett vízügyi igazgatási szervvel egyeztetve kell pontosítani;

A vízgazdálkodási térség területe a tervezett településtervekben vízgazdálkodási területként jelölt, lehatárolása az érintett vízügyi szerv véleményét figyelembe véve történt.

d) * a települési térség területén bármely építési övezet, övezet kijelölhető;

A tervezett településtervek a fenti előírásnak megfelelnek.

e) * a sajátos területfelhasználású térség területét a terület tervezett felhasználásának megfelelően különleges - ideértve a beépítésre szánt vagy beépítésre nem szánt honvédelmi, katonai, nemzetbiztonsági célú területet -, közúti közlekedési, egyéb közlekedési, védelmi célú erdőterület, rekreációs célú erdőterület, egyéb erdőterület, kertes mezőgazdasági terület, általános mezőgazdasági terület, tájgazdálkodási mezőgazdasági terület, kereskedelmi szolgáltató gazdasági, ipari gazdasági, egyéb ipari gazdasági, általános gazdasági, intézményi vegyes területbe kell sorolni.

A településen sajátos térséghez tartozó terület nem található.

Az Országos és a Zala Vármegyei Övezeti Tervvel való összhang igazolása

A települést érintő övezetek a következő törvényi szakaszban kiemelték.

10. Térségi övezetek

19. § (1) Az országos övezetek a következők:

1. **ökológiai hálózat magterületének övezete,**
2. **ökológiai hálózat ökológiai folyosójának övezete,**
3. ökológiai hálózat pufferterületének övezete,
4. **kiváló termőhelyi adottságú szántók övezete,**
5. jó termőhelyi adottságú szántók övezete,
6. **erdők övezete,**
7. **erdőtelepítésre javasolt terület övezete,**
8. **tájékvédelmi terület övezete,**
9. világörökségi és világörökségi várományos területek övezete,
10. **vízminőség-védelmi terület övezete,**
11. nagyvízi meder övezete,
12. VTT-tározók övezete,
13. honvédelmi és katonai célú terület övezete.

(2) A kiemelt térségi övezetek a következők:

1. a BATrT-ben alkalmazott kiemelt térségi övezeteket a 42. § határozza meg,
2. a BKÜTrT-ben alkalmazott kiemelt térségi övezeteket a 77. § határozza meg.

(3) A vármegyei övezetek a következők:

1. ásványi nyersanyagvagyon övezete,
2. rendszeresen belvízjárta terület övezete,