

## HIDROLÓGIAI ÉS HIDRAULIKAI SZÁMÍTÁSOK

### 1. AZ ELVEZETENDŐ CSAPADÉKVÍZ MENNYISÉG MEGHATÁROZÁSA

Vízgyűjtő terület meghatározása (Lásd helyszínrajz)				
Vízgyűjtő terület sorszáma:		AF1		
Előfordulási valószínűség:		3	1	%
	Jele	Menny.		
Vízgyűjtő terület mérete:	F	0,69		
Lefolyási út hossza:	L	122		
Átlagos esés:	I	2,5		
Érdességi tényező	n	0,3		
Összegyűlekezési idő:	Thau1	17		
Fajlagos esővízhozam:	ip%	225	270	l/s.ha
Lefolyási tényező:	alfa	0,25		
Mértékadó vízhozam:	NQ%	0,04	0,05	m3/s

Vízgyűjtő terület meghatározása (Lásd helyszínrajz)				
Vízgyűjtő terület sorszáma:		AF2		
Előfordulási valószínűség:		3	1	%
	Jele	Menny.		
Vízgyűjtő terület mérete:	F	0,74		
Lefolyási út hossza:	L	115		
Átlagos esés:	I	3,5		
Érdességi tényező	n	0,3		
Összegyűlekezési idő:	Thau1	15		
Fajlagos esővízhozam:	ip%	230	275	l/s.ha
Lefolyási tényező:	alfa	0,25		
Mértékadó vízhozam:	NQ%	0,04	0,05	m3/s

Vízgyűjtő terület meghatározása (Lásd helyszínrajz)				
Vízgyűjtő terület sorszáma:		AF3		
Előfordulási valószínűség:		3	1	%
	Jele	Menny.		
Vízgyűjtő terület mérete:	F	1,48		
Lefolyási út hossza:	L	197		
Átlagos esés:	I	1,0		
Érdességi tényező	n	0,3		
Összegyűlekezési idő:	Thau1	29		
Fajlagos esővízhozam:	ip%	190	230	l/s.ha
Lefolyási tényező:	alfa	0,25		
Mértékadó vízhozam:	NQ%	0,07	0,09	m3/s

Vízgyűjtő terület meghatározása (Lásd helyszínrajz)				
Vízgyűjtő terület sorszáma:		AF4		
Előfordulási valószínűség:		3	1	%
	Jele	Menny.		
Vízgyűjtő terület mérete:	F	1,09		
Lefolyási út hossza:	L	288		
Átlagos esés:	I	1,0		
Érdességi tényező	n	0,3		
Összegyűlekezési idő:	Thau1	32		
Fajlagos esővízhozam:	ip%	185	225	l/s.ha
Lefolyási tényező:	alfa	0,25		
Mértékadó vízhozam:	NQ%	0,05	0,06	m3/s

Vízgyűjtő terület meghatározása (Lásd helyszínrajz)				
Vízgyűjtő terület sorszáma:		AF5		
Előfordulási valószínűség:		3	1	%
	Jele	Menny.		
Vízgyűjtő terület mérete:	F	3,78		
Lefolyási út hossza:	L	297		
Átlagos esés:	I	1,2		
Érdességi tényező	n	0,3		
Összegyűlekezési idő:	Thau1	31		
Fajlagos esővízhozam:	ip%	187	227	l/s.ha
Lefolyási tényező:	alfa	0,25		
Mértékadó vízhozam:	NQ%	0,18	0,21	m3/s

Vízgyűjtő terület meghatározása (Lásd helyszínrajz)				
Vízgyűjtő terület sorszáma:		AF6		
Előfordulási valószínűség:		3	1	%
	Jele	Menny.		
Vízgyűjtő terület mérete:	F	2,22		ha
Lefolyási út hossza:	L	244		m
Átlagos esés:	I	0,8		%
Érdességi tényező	n	0,3		
Összegyülekezési idő:	Thau1	32		min.
Fajlagos esővízhozam:	ip%	185	225	l/s.ha
Lefolyási tényező:	alfa	0,25		
Mértékadó vízhozam:	NQ%	0,10	0,12	m3/s

Vízgyűjtő terület meghatározása (Lásd helyszínrajz)				
Vízgyűjtő terület sorszáma:		AF7		
Előfordulási valószínűség:		3	1	%
	Jele	Menny.		
Vízgyűjtő terület mérete:	F	1,06		ha
Lefolyási út hossza:	L	160		m
Átlagos esés:	I	1,4		%
Érdességi tényező	n	0,3		
Összegyülekezési idő:	Thau1	22		min.
Fajlagos esővízhozam:	ip%	180	225	l/s.ha
Lefolyási tényező:	alfa	0,25		
Mértékadó vízhozam:	NQ%	0,05	0,06	m3/s

Vízgyűjtő terület meghatározása (Lásd helyszínrajz)				
Vízgyűjtő terület sorszáma:		AF8		
Előfordulási valószínűség:		3	1	%
	Jele	Menny.		
Vízgyűjtő terület mérete:	F	1,40		ha
Lefolyási út hossza:	L	260		m
Átlagos esés:	I	0,8		%
Érdességi tényező	n	0,3		
Összegyülekezési idő:	Thau1	36		min.
Fajlagos esővízhozam:	ip%	185	225	l/s.ha
Lefolyási tényező:	alfa	0,25		
Mértékadó vízhozam:	NQ%	0,06	0,08	m3/s

Vízgyűjtő terület meghatározása (Lásd helyszínrajz)				
Vízgyűjtő terület sorszáma:		AF9		
Előfordulási valószínűség:		3	1	%
	Jele	Menny.		
Vízgyűjtő terület mérete:	F	1,11		ha
Lefolyási út hossza:	L	155		m
Átlagos esés:	I	1,3		%
Érdességi tényező	n	0,3		
Összegyülekezési idő:	Thau1	22		min.
Fajlagos esővízhozam:	ip%	183	229	l/s.ha
Lefolyási tényező:	alfa	0,25		
Mértékadó vízhozam:	NQ%	0,05	0,06	m3/s

Vízgyűjtő terület meghatározása (Lásd helyszínrajz)				
Vízgyűjtő terület sorszáma:		AF10		
Előfordulási valószínűség:		3	1	%
	Jele	Menny.		
Vízgyűjtő terület mérete:	F	228,54		ha
Lefolyási út hossza:	L	1 900		m
Átlagos esés:	I	0,4		%
Érdességi tényező	n	0,4		
Összegyülekezési idő:	Thau1	133		min.
Fajlagos esővízhozam:	ip%	62	70	l/s.ha
Lefolyási tényező:	alfa	0,10		
Mértékadó vízhozam:	NQ%	1,42	1,60	m3/s

Vízgyűjtő terület meghatározása (Lásd helyszínrajz)				
Vízgyűjtő terület sorszáma:		AF11		
Előfordulási valószínűség:		3	1	%
	Jele	Menny.		
Vízgyűjtő terület mérete:	F	2,40		ha
Lefolyási út hossza:	L	300		m
Átlagos esés:	I	3,3		%
Érdességi tényező	n	0,4		
Összegyülekezési idő:	Thau1	31		min.
Fajlagos esővízhozam:	ip%	165	200	l/s.ha
Lefolyási tényező:	alfa	0,10		
Mértékadó vízhozam:	NQ%	0,04	0,05	m3/s

## 2. HIDRAULIKAI MÉRETEZÉS

### Átereszt méretezés

<b>Átereszt méretezés (MSZ 11447-79)</b>			
<b>Átereszt szelvényyszáma, árok jele:</b>	<b>0+112,70</b>	<b>km szelvény</b>	<b>A-1</b>
<b>Előfordulási valószínűség:</b>	<b>1</b>	<b>%</b>	
	Jele	Menny.	Me.
Vízhozam:	NQ 1%	0,05	m <sup>3</sup> /s
Átereszt hossza:		5,00	m
Átereszt átmérője:		0,40	m
Átereszt területe:		0,13	m <sup>2</sup>
Be- és kilépési veszteségek:		1,50	
Lambda:		0,030	
C - vízhozamtényező:		0,73	
Delta h:		0,00	m

<b>Átereszt méretezés (MSZ 11447-79)</b>			
<b>Átereszt szelvényyszáma, árok jele:</b>	<b>0+109,20</b>	<b>km szelvény</b>	<b>A-1</b>
<b>Előfordulási valószínűség:</b>	<b>1</b>	<b>%</b>	
	Jele	Menny.	Me.
Vízhozam:	NQ 1%	0,05	m <sup>3</sup> /s
Átereszt hossza:		5,00	m
Átereszt átmérője:		0,40	m
Átereszt területe:		0,13	m <sup>2</sup>
Be- és kilépési veszteségek:		1,50	
Lambda:		0,030	
C - vízhozamtényező:		0,73	
Delta h:		0,00	m

<b>Átereszt méretezés (MSZ 11447-79)</b>			
<b>Átereszt szelvényyszáma, árok jele:</b>	<b>0+105,27</b>	<b>km szelvény</b>	<b>A-1</b>
<b>Előfordulási valószínűség:</b>	<b>1</b>	<b>%</b>	
	Jele	Menny.	Me.
Vízhozam:	NQ 1%	0,05	m <sup>3</sup> /s
Átereszt hossza:		2,00	m
Átereszt átmérője:		0,40	m
Átereszt területe:		0,13	m <sup>2</sup>
Be- és kilépési veszteségek:		1,50	
Lambda:		0,030	
C - vízhozamtényező:		0,78	
Delta h:		0,00	m

<b>Átereszt méretezés (MSZ 11447-79)</b>			
<b>Átereszt szelvényyszáma, árok jele:</b>	<b>0+086,35</b>	<b>km szelvény</b>	<b>A-1</b>
<b>Előfordulási valószínűség:</b>	<b>1</b>	<b>%</b>	
	Jele	Menny.	Me.
Vízhozam:	NQ 1%	0,05	m <sup>3</sup> /s
Átereszt hossza:		30,00	m
Átereszt átmérője:		0,40	m
Átereszt területe:		0,13	m <sup>2</sup>
Be- és kilépési veszteségek:		1,50	
Lambda:		0,030	
C - vízhozamtényező:		0,52	
Delta h:		0,00	m

Átereszt méretezés (MSZ 11447-79)			
Átereszt szelvény száma, árok jele:	0+061,00	km szelvény	A-1
Előfordulási valószínűség:	1	%	
	Jele	Menny.	Me.
Vízhozam:	NQ 1%	0,05	m <sup>3</sup> /s
Átereszt hossza:		6,00	m
Átereszt átmérője:		0,40	m
Átereszt területe:		0,13	m <sup>2</sup>
Be- és kilépési veszteségek:		1,50	
Lambda:		0,030	
C - vízhozamtényező:		0,72	
Delta h:		0,00	m

Átereszt méretezés (MSZ 11447-79)			
Átereszt szelvény száma, árok jele:	0+036,23	km szelvény	A-1
Előfordulási valószínűség:	1	%	
	Jele	Menny.	Me.
Vízhozam:	NQ 1%	0,05	m <sup>3</sup> /s
Átereszt hossza:		7,00	m
Átereszt átmérője:		0,40	m
Átereszt területe:		0,13	m <sup>2</sup>
Be- és kilépési veszteségek:		1,50	
Lambda:		0,030	
C - vízhozamtényező:		0,70	
Delta h:		0,00	m

Átereszt méretezés (MSZ 11447-79)			
Átereszt szelvény száma, árok jele:	0+023,38	km szelvény	A-1
Előfordulási valószínűség:	1	%	
	Jele	Menny.	Me.
Vízhozam:	NQ 1%	0,05	m <sup>3</sup> /s
Átereszt hossza:		13,00	m
Átereszt átmérője:		0,40	m
Átereszt területe:		0,13	m <sup>2</sup>
Be- és kilépési veszteségek:		1,50	
Lambda:		0,030	
C - vízhozamtényező:		0,64	
Delta h:		0,00	m

Átereszt méretezés (MSZ 11447-79)			
Átereszt szelvény száma, árok jele:	0+008,60	km szelvény	A-1
Előfordulási valószínűség:	1	%	
	Jele	Menny.	Me.
Vízhozam:	NQ 1%	0,05	m <sup>3</sup> /s
Átereszt hossza:		4,00	m
Átereszt átmérője:		0,40	m
Átereszt területe:		0,13	m <sup>2</sup>
Be- és kilépési veszteségek:		1,50	
Lambda:		0,030	
C - vízhozamtényező:		0,75	
Delta h:		0,00	m

Átereszt méretezés (MSZ 11447-79)			
Átereszt szelvény száma, árok jele:	0+003,00	km szelvény	A-1-1
Előfordulási valószínűség:	1	%	
	Jele	Menny.	Me.
Vízhozam:	NQ 1%	0,05	m <sup>3</sup> /s
Átereszt hossza:		5,00	m
Átereszt átmérője:		0,40	m
Átereszt területe:		0,13	m <sup>2</sup>
Be- és kilépési veszteségek:		1,50	
Lambda:		0,030	
C - vízhozamtényező:		0,73	
Delta h:		0,15	m

**Átereszméretezés (MSZ 11447-79)**

Átereszméretezés (MSZ 11447-79)		0+018,00	km szelvény	Á-1-1
Átereszméretezés (MSZ 11447-79)	Átereszméretezés (MSZ 11447-79)	0+018,00	km szelvény	Á-1-1
Átereszméretezés (MSZ 11447-79)	Átereszméretezés (MSZ 11447-79)	1	%	
		Jele	Menny.	Me.
Vízhozam:	NQ 1%		0,05 m <sup>3</sup> /s	
Átereszméretezés (MSZ 11447-79)	Átereszméretezés (MSZ 11447-79)		6,00 m	
Átereszméretezés (MSZ 11447-79)	Átereszméretezés (MSZ 11447-79)		0,40 m	
Átereszméretezés (MSZ 11447-79)	Átereszméretezés (MSZ 11447-79)		0,13 m <sup>2</sup>	
Be- és kilépési veszteségek:			1,50	
Lambda:			0,030	
C - vízhozamtényező:			0,72	
Delta h:			0,00 m	

**Átereszméretezés (MSZ 11447-79)**

Átereszméretezés (MSZ 11447-79)		0+040,00	km szelvény	Á-1-1
Átereszméretezés (MSZ 11447-79)	Átereszméretezés (MSZ 11447-79)	0+040,00	km szelvény	Á-1-1
Átereszméretezés (MSZ 11447-79)	Átereszméretezés (MSZ 11447-79)	1	%	
		Jele	Menny.	Me.
Vízhozam:	NQ 1%		0,05 m <sup>3</sup> /s	
Átereszméretezés (MSZ 11447-79)	Átereszméretezés (MSZ 11447-79)		23,00 m	
Átereszméretezés (MSZ 11447-79)	Átereszméretezés (MSZ 11447-79)		0,40 m	
Átereszméretezés (MSZ 11447-79)	Átereszméretezés (MSZ 11447-79)		0,13 m <sup>2</sup>	
Be- és kilépési veszteségek:			1,50	
Lambda:			0,030	
C - vízhozamtényező:			0,56	
Delta h:			0,00 m	

**Átereszméretezés (MSZ 11447-79)**

Átereszméretezés (MSZ 11447-79)		0+060,87	km szelvény	Á-1-1
Átereszméretezés (MSZ 11447-79)	Átereszméretezés (MSZ 11447-79)	0+060,87	km szelvény	Á-1-1
Átereszméretezés (MSZ 11447-79)	Átereszméretezés (MSZ 11447-79)	1	%	
		Jele	Menny.	Me.
Vízhozam:	NQ 1%		0,05 m <sup>3</sup> /s	
Átereszméretezés (MSZ 11447-79)	Átereszméretezés (MSZ 11447-79)		5,00 m	
Átereszméretezés (MSZ 11447-79)	Átereszméretezés (MSZ 11447-79)		0,40 m	
Átereszméretezés (MSZ 11447-79)	Átereszméretezés (MSZ 11447-79)		0,13 m <sup>2</sup>	
Be- és kilépési veszteségek:			1,50	
Lambda:			0,030	
C - vízhozamtényező:			0,73	
Delta h:			0,00 m	

**Átereszméretezés (MSZ 11447-79)**

Átereszméretezés (MSZ 11447-79)		0+135,20	km szelvény	Á-2
Átereszméretezés (MSZ 11447-79)	Átereszméretezés (MSZ 11447-79)	0+135,20	km szelvény	Á-2
Átereszméretezés (MSZ 11447-79)	Átereszméretezés (MSZ 11447-79)	1	%	
		Jele	Menny.	Me.
Vízhozam:	NQ 1%		0,08 m <sup>3</sup> /s	
Átereszméretezés (MSZ 11447-79)	Átereszméretezés (MSZ 11447-79)		6,00 m	
Átereszméretezés (MSZ 11447-79)	Átereszméretezés (MSZ 11447-79)		0,40 m	
Átereszméretezés (MSZ 11447-79)	Átereszméretezés (MSZ 11447-79)		0,13 m <sup>2</sup>	
Be- és kilépési veszteségek:			1,50	
Lambda:			0,030	
C - vízhozamtényező:			0,72	
Delta h:			0,00 m	

<b>Átereszt mértezés (MSZ 11447-79)</b>			
<b>Átereszt szelvény száma, árok jele:</b>	<b>0+047,90</b>	<b>km szelvény</b>	<b>Á-2</b>
<b>Előfordulási valószínűség:</b>	<b>1</b>	<b>%</b>	
	<b>Jele</b>	<b>Menny.</b>	<b>Me.</b>
Vízhozam:	NQ 1%		0,08 m <sup>3</sup> /s
Átereszt hossza:			3,00 m
Átereszt átmérője:			0,40 m
Átereszt területe:			0,13 m <sup>2</sup>
Be- és kilépési veszteségek:			1,50
Lambda:			0,030
C - vízhozamtényező:			0,76
Delta h:			0,00 m

<b>Átereszt mértezés (MSZ 11447-79)</b>			
<b>Átereszt szelvény száma, jele:</b>	<b>0+002,55</b>	<b>km szelvény</b>	<b>Á-2</b>
<b>Előfordulási valószínűség:</b>	<b>1</b>	<b>%</b>	
	<b>Jele</b>	<b>Menny.</b>	<b>Me.</b>
Vízhozam:	NQ 1%		0,08 m <sup>3</sup> /s
Átereszt hossza:			2,00 m
Átereszt átmérője:			0,40 m
Átereszt területe:			0,13 m <sup>2</sup>
Be- és kilépési veszteségek:			1,50
Lambda:			0,030
C - vízhozamtényező:			0,78
Delta h:			0,00 m

<b>Átereszt mértezés (MSZ 11447-79)</b>			
<b>Átereszt szelvény száma, jele:</b>	<b>0+012,60</b>	<b>km szelvény</b>	<b>Á-2-1</b>
<b>Előfordulási valószínűség:</b>	<b>1</b>	<b>%</b>	
	<b>Jele</b>	<b>Menny.</b>	<b>Me.</b>
Vízhozam:	NQ 1%		0,06 m <sup>3</sup> /s
Átereszt hossza:			5,00 m
Átereszt átmérője:			0,40 m
Átereszt területe:			0,13 m <sup>2</sup>
Be- és kilépési veszteségek:			1,50
Lambda:			0,030
C - vízhozamtényező:			0,73
Delta h:			0,00 m

<b>Átereszt mértezés (MSZ 11447-79)</b>			
<b>Átereszt szelvény száma, jele:</b>	<b>0+028,00</b>	<b>km szelvény</b>	<b>Á-2-1</b>
<b>Előfordulási valószínűség:</b>	<b>1</b>	<b>%</b>	
	<b>Jele</b>	<b>Menny.</b>	<b>Me.</b>
Vízhozam:	NQ 1%		0,06 m <sup>3</sup> /s
Átereszt hossza:			4,00 m
Átereszt átmérője:			0,40 m
Átereszt területe:			0,13 m <sup>2</sup>
Be- és kilépési veszteségek:			1,50
Lambda:			0,030
C - vízhozamtényező:			0,75
Delta h:			0,00 m

<b>Átereszt mértezés (MSZ 11447-79)</b>			
<b>Átereszt szelvény száma, jele:</b>	<b>0,046,54</b>	<b>km szelvény</b>	<b>Á-2-1</b>
<b>Előfordulási valószínűség:</b>	<b>1</b>	<b>%</b>	
	<b>Jele</b>	<b>Menny.</b>	<b>Me.</b>
Vízhozam:	NQ 1%		0,06 m <sup>3</sup> /s
Átereszt hossza:			24,00 m
Átereszt átmérője:			0,40 m
Átereszt területe:			0,13 m <sup>2</sup>
Be- és kilépési veszteségek:			1,50
Lambda:			0,030
C - vízhozamtényező:			0,55
Delta h:			0,00 m

<b>Átereszméretezés (MSZ 11447-79)</b>			
<b>Átereszszelvénytípusa, jele:</b>	<b>0+076,17</b>	<b>km szelvény</b>	<b>A-2-1</b>
<b>Előfordulási valószínűség:</b>	<b>1</b>	<b>%</b>	
	<b>Jele</b>	<b>Menny.</b>	<b>Me.</b>
Vízhozam:	NQ 1%	0,06	m <sup>3</sup> /s
Átereszhossza:		6,00	m
Átereszátmérője:		0,40	m
Átereszterülete:		0,13	m <sup>2</sup>
Be- és kilépési veszteségek:		1,50	
Lambda:		0,030	
C - vízhozamtényező:		0,72	
Delta h:		0,00	m

<b>Átereszméretezés (MSZ 11447-79)</b>			
<b>Átereszszelvénytípusa, jele:</b>	<b>0+097,55</b>	<b>km szelvény</b>	<b>A-2-1</b>
<b>Előfordulási valószínűség:</b>	<b>1</b>	<b>%</b>	
	<b>Jele</b>	<b>Menny.</b>	<b>Me.</b>
Vízhozam:	NQ 1%	0,06	m <sup>3</sup> /s
Átereszhossza:		11,00	m
Átereszátmérője:		0,40	m
Átereszterülete:		0,13	m <sup>2</sup>
Be- és kilépési veszteségek:		1,50	
Lambda:		0,030	
C - vízhozamtényező:		0,66	
Delta h:		0,00	m

<b>Átereszméretezés (szabadszintű vízfolyással számolva)</b>				
<b>Átereszszelvénytípusa, jele:</b>	<b>1+078,45</b>	<b>km szelvény</b>	<b>Kerkaszent királyi-patak(Á-3)</b>	
<b>Előfordulási valószínűség:</b>	<b>1</b>	<b>%</b>		
	<b>Jele</b>	<b>Menny.</b>	<b>Me.</b>	
Fenékszélesség:		0,7	m	
Vízmélység/árok mélység:		0,68	m	
Fenékesés:		0,69	%	
Meder anyaga:	k	65	burkolt	
Rézsűhajlás		0		
Felület:	F	0,50	m <sup>2</sup>	
Kerület:	K	2,10	m	
Hidraulikus sugár	R	0,24	m	
Sebességi tényező:	C	51,23		
Vízsebesség:	v	2,08	m/s	<b>vízhozam</b>
<b>Vízszállító képesség:</b>	<b>NQ</b>	<b>2,10</b>	<b>m<sup>3</sup>/s</b>	<b>2,10</b> <b>Megfelel</b>

<b>Átereszméretezés (MSZ 11447-79)</b>			
<b>Átereszszelvénytípusa, jele:</b>	<b>0+020,40</b>	<b>km szelvény</b>	<b>A-3-1</b>
<b>Előfordulási valószínűség:</b>	<b>1</b>	<b>%</b>	
	<b>Jele</b>	<b>Menny.</b>	<b>Me.</b>
Vízhozam:	NQ 1%	0,06	m <sup>3</sup> /s
Átereszhossza:		28,00	m
Átereszátmérője:		0,40	m
Átereszterülete:		0,13	m <sup>2</sup>
Be- és kilépési veszteségek:		1,50	
Lambda:		0,030	
C - vízhozamtényező:		0,53	
Delta h:		0,00	m

<b>Átereszméretezés (MSZ 11447-79)</b>			
<b>Átereszszelvénytípusa, jele:</b>	<b>0+089,36</b>	<b>km szelvény</b>	<b>A-3-1</b>
<b>Előfordulási valószínűség:</b>	<b>1</b>	<b>%</b>	
	<b>Jele</b>	<b>Menny.</b>	<b>Me.</b>
Vízhozam:	NQ 1%	0,06	m <sup>3</sup> /s
Átereszhossza:		5,00	m
Átereszátmérője:		0,40	m
Átereszterülete:		0,13	m <sup>2</sup>
Be- és kilépési veszteségek:		1,50	
Lambda:		0,030	
C - vízhozamtényező:		0,73	
Delta h:		0,00	m



**Átereszt méretezés (MSZ 11447-79)**

Átereszt szelvény száma, jele:	0+071,88	km szelvény	Á-3-2
Előfordulási valószínűség:	1	%	
	Jele	Menny.	Me.
Vízhozam:	NQ 1%	0,20	m <sup>3</sup> /s
Átereszt hossza:		5,00	m
Átereszt átmérője:		0,40	m
Átereszt területe:		0,13	m <sup>2</sup>
Be- és kilépési veszteségek:		1,50	
Lambda:		0,030	
C - vízhozamtényező:		0,73	
Delta h:		0,02	m

**Átereszt méretezés (MSZ 11447-79)**

Átereszt szelvény száma, jele:	0+060,79	km szelvény	Á-3-2
Előfordulási valószínűség:	1	%	
	Jele	Menny.	Me.
Vízhozam:	NQ 1%	0,20	m <sup>3</sup> /s
Átereszt hossza:		2,00	m
Átereszt átmérője:		0,40	m
Átereszt területe:		0,13	m <sup>2</sup>
Be- és kilépési veszteségek:		1,50	
Lambda:		0,030	
C - vízhozamtényező:		0,78	
Delta h:		0,02	m

**Átereszt méretezés (MSZ 11447-79)**

Átereszt szelvény száma, jele:	0+045,90	km szelvény	Á-3-2
Előfordulási valószínűség:	1	%	
	Jele	Menny.	Me.
Vízhozam:	NQ 1%	0,20	m <sup>3</sup> /s
Átereszt hossza:		6,00	m
Átereszt átmérője:		0,40	m
Átereszt területe:		0,13	m <sup>2</sup>
Be- és kilépési veszteségek:		1,50	
Lambda:		0,030	
C - vízhozamtényező:		0,72	
Delta h:		0,02	m

**Átereszt méretezés (MSZ 11447-79)**

Átereszt szelvény száma, jele:	0+028,26	km szelvény	Á-3-2
Előfordulási valószínűség:	1	%	
	Jele	Menny.	Me.
Vízhozam:	NQ 1%	0,20	m <sup>3</sup> /s
Átereszt hossza:		4,00	m
Átereszt átmérője:		0,40	m
Átereszt területe:		0,13	m <sup>2</sup>
Be- és kilépési veszteségek:		1,50	
Lambda:		0,030	
C - vízhozamtényező:		0,75	
Delta h:		0,02	m

**Átereszt méretezés (MSZ 11447-79)**

Átereszt szelvény száma, jele:	0+017,20	km szelvény	Á-3-2
Előfordulási valószínűség:	1	%	
	Jele	Menny.	Me.
Vízhozam:	NQ 1%	0,20	m <sup>3</sup> /s
Átereszt hossza:		6,00	m
Átereszt átmérője:		0,40	m
Átereszt területe:		0,13	m <sup>2</sup>
Be- és kilépési veszteségek:		1,50	
Lambda:		0,030	
C - vízhozamtényező:		0,72	
Delta h:		0,02	m

<b>Átereszt méretezés (MSZ 11447-79)</b>			
<b>Átereszt szelvény száma, jele:</b>	<b>0+005,28</b>	<b>km szelvény</b>	<b>Á-3-2</b>
<b>Előfordulási valószínűség:</b>	<b>1</b>	<b>%</b>	
	Jele	Menny.	Me.
Vízhozam:	NQ 1%	0,20	m <sup>3</sup> /s
Átereszt hossza:		2,00	m
Átereszt átmérője:		0,40	m
Átereszt területe:		0,13	m <sup>2</sup>
Be- és kilépési veszteségek:		1,50	
Lambda:		0,030	
C - vízhozamtényező:		0,78	
Delta h:		0,02	m

<b>Átereszt méretezés (MSZ 11447-79)</b>			
<b>Átereszt szelvény száma, jele:</b>	<b>0+006,80</b>	<b>km szelvény</b>	<b>Á-4</b>
<b>Előfordulási valószínűség:</b>	<b>1</b>	<b>%</b>	
	Jele	Menny.	Me.
Vízhozam:	NQ 1%	0,07	m <sup>3</sup> /s
Átereszt hossza:		10,00	m
Átereszt átmérője:		0,40	m
Átereszt területe:		0,13	m <sup>2</sup>
Be- és kilépési veszteségek:		1,50	
Lambda:		0,030	
C - vízhozamtényező:		0,67	
Delta h:		0,00	m

<b>Átereszt méretezés (MSZ 11447-79)</b>			
<b>Átereszt szelvény száma, jele:</b>	<b>0+031,08</b>	<b>km szelvény</b>	<b>Á-4</b>
<b>Előfordulási valószínűség:</b>	<b>1</b>	<b>%</b>	
	Jele	Menny.	Me.
Vízhozam:	NQ 1%	0,07	m <sup>3</sup> /s
Átereszt hossza:		4,00	m
Átereszt átmérője:		0,40	m
Átereszt területe:		0,13	m <sup>2</sup>
Be- és kilépési veszteségek:		1,50	
Lambda:		0,030	
C - vízhozamtényező:		0,75	
Delta h:		0,00	m

<b>Átereszt méretezés (MSZ 11447-79)</b>			
<b>Átereszt szelvény száma, jele:</b>	<b>0+048,78</b>	<b>km szelvény</b>	<b>Á-4</b>
<b>Előfordulási valószínűség:</b>	<b>1</b>	<b>%</b>	
	Jele	Menny.	Me.
Vízhozam:	NQ 1%	0,07	m <sup>3</sup> /s
Átereszt hossza:		10,00	m
Átereszt átmérője:		0,40	m
Átereszt területe:		0,13	m <sup>2</sup>
Be- és kilépési veszteségek:		1,50	
Lambda:		0,030	
C - vízhozamtényező:		0,67	
Delta h:		0,00	m

<b>Átereszt méretezés (MSZ 11447-79)</b>			
<b>Átereszt szelvény száma, jele:</b>	<b>0+070,08</b>	<b>km szelvény</b>	<b>Á-4</b>
<b>Előfordulási valószínűség:</b>	<b>1</b>	<b>%</b>	
	Jele	Menny.	Me.
Vízhozam:	NQ 1%	0,07	m <sup>3</sup> /s
Átereszt hossza:		2,00	m
Átereszt átmérője:		0,40	m
Átereszt területe:		0,13	m <sup>2</sup>
Be- és kilépési veszteségek:		1,50	
Lambda:		0,030	
C - vízhozamtényező:		0,78	
Delta h:		0,00	m

<b>Átereszméretezés (MSZ 11447-79)</b>			
<b>Átereszszelvény száma, jele:</b>	<b>0,086,36</b>	<b>km szelvény</b>	<b>A-4</b>
<b>Előfordulási valószínűség:</b>	<b>1</b>	<b>%</b>	
	<b>Jele</b>	<b>Menny.</b>	<b>Me.</b>
Vízhozam:	NQ 1%	0,07	m <sup>3</sup> /s
Átereszhossza:		1,00	m
Átereszátmérője:		0,40	m
Áteresztérülete:		0,13	m <sup>2</sup>
Be- és kilépési veszteségek:		1,50	
Lambda:		0,030	
C - vízhozamtényező:		0,80	
Delta h:		0,00	m

<b>Átereszméretezés (MSZ 11447-79)</b>			
<b>Átereszszelvény száma, jele:</b>	<b>0+095,25</b>	<b>km szelvény</b>	<b>A-4</b>
<b>Előfordulási valószínűség:</b>	<b>1</b>	<b>%</b>	
	<b>Jele</b>	<b>Menny.</b>	<b>Me.</b>
Vízhozam:	NQ 1%	0,07	m <sup>3</sup> /s
Átereszhossza:		5,00	m
Átereszátmérője:		0,40	m
Áteresztérülete:		0,13	m <sup>2</sup>
Be- és kilépési veszteségek:		1,50	
Lambda:		0,030	
C - vízhozamtényező:		0,73	
Delta h:		0,00	m

<b>Átereszméretezés (MSZ 11447-79)</b>			
<b>Átereszszelvény száma, jele:</b>	<b>0+111,42</b>	<b>km szelvény</b>	<b>A-4</b>
<b>Előfordulási valószínűség:</b>	<b>1</b>	<b>%</b>	
	<b>Jele</b>	<b>Menny.</b>	<b>Me.</b>
Vízhozam:	NQ 1%	0,07	m <sup>3</sup> /s
Átereszhossza:		2,00	m
Átereszátmérője:		0,40	m
Áteresztérülete:		0,13	m <sup>2</sup>
Be- és kilépési veszteségek:		1,50	
Lambda:		0,030	
C - vízhozamtényező:		0,78	
Delta h:		0,00	m

<b>Átereszméretezés (MSZ 11447-79)</b>			
<b>Átereszszelvény száma, jele:</b>	<b>0+133,75</b>	<b>km szelvény</b>	<b>A-4</b>
<b>Előfordulási valószínűség:</b>	<b>1</b>	<b>%</b>	
	<b>Jele</b>	<b>Menny.</b>	<b>Me.</b>
Vízhozam:	NQ 1%	0,07	m <sup>3</sup> /s
Átereszhossza:		5,00	m
Átereszátmérője:		0,40	m
Áteresztérülete:		0,13	m <sup>2</sup>
Be- és kilépési veszteségek:		1,50	
Lambda:		0,030	
C - vízhozamtényező:		0,73	
Delta h:		0,00	m

<b>Átereszméretezés (MSZ 11447-79)</b>			
<b>Átereszszelvény száma, jele:</b>	<b>0+147,70</b>	<b>km szelvény</b>	<b>A-4</b>
<b>Előfordulási valószínűség:</b>	<b>1</b>	<b>%</b>	
	<b>Jele</b>	<b>Menny.</b>	<b>Me.</b>
Vízhozam:	NQ 1%	0,07	m <sup>3</sup> /s
Átereszhossza:		2,00	m
Átereszátmérője:		0,40	m
Áteresztérülete:		0,13	m <sup>2</sup>
Be- és kilépési veszteségek:		1,50	
Lambda:		0,030	
C - vízhozamtényező:		0,78	
Delta h:		0,00	m



### 3. HIDRAULIKAI MÉRETEZÉS

#### Árokszelvények méretezése

Árok szelvény méretezés				
Árok száma	Á-1			
Előfordulási valószínűség:	3	%		
	Jele	Menny.	Me.	
Fenékszélesség:			0,3 m	
Vízmélység/árok mélység:			0,17 m	
Fenékesés:			0,31 %	
Meder anyaga:	k		65 burkolt	
Rézsűhajlás			0,25	
Felület:	F		0,06 m <sup>2</sup>	
Kerület:	K		0,65 m	
Hidraulikus sugár	R		0,09 m	
Sebességi tényező:	C		43,47	
Vízsebesség:	v		0,72 m/s	vízhozam
Vízszállító képesség:	NQ		0,04 m <sup>3</sup> /s	0,04 Megfelel

Árok szelvény méretezés				
Árok száma	Á-1-1			
Előfordulási valószínűség:	3	%		
	Jele	Menny.	Me.	
Fenékszélesség:			0,3 m	
Vízmélység/árok mélység:			0,20 m	
Fenékesés:			0,18 %	
Meder anyaga:	k		65 burkolt	
Rézsűhajlás			0,25	
Felület:	F		0,07 m <sup>2</sup>	
Kerület:	K		0,71 m	
Hidraulikus sugár	R		0,10 m	
Sebességi tényező:	C		44,16	
Vízsebesség:	v		0,59 m/s	vízhozam
Vízszállító képesség:	NQ		0,04 m <sup>3</sup> /s	0,04 Megfelel

Árok szelvény méretezés				
Árok száma	Á-2 (földárok)			
Előfordulási valószínűség:	3	%		
	Jele	Menny.	Me.	
Fenékszélesség:			0,4 m	
Vízmélység/árok mélység:			0,25 m	
Fenékesés:			0,15 %	
Meder anyaga:	k		35 földárok	
Rézsűhajlás			1,5	
Felület:	F		0,19 m <sup>2</sup>	
Kerület:	K		1,30 m	
Hidraulikus sugár	R		0,15 m	
Sebességi tényező:	C		25,48	
Vízsebesség:	v		0,38 m/s	vízhozam
Vízszállító képesség:	NQ		0,07 m <sup>3</sup> /s	0,07 Megfelel

Árok szelvény méretezés				
Árok száma	Á-2 (burkolt)			
Előfordulási valószínűség:	3	%		
	Jele	Menny.	Me.	
Fenékszélesség:			0,3 m	
Vízmélység/árok mélység:			0,31 m	
Fenékesés:			0,15 %	
Meder anyaga:	k		65 burkolt	
Rézsűhajlás			0,25	
Felület:	F		0,12 m <sup>2</sup>	
Kerület:	K		0,94 m	
Hidraulikus sugár	R		0,12 m	
Sebességi tényező:	C		45,94	
Vízsebesség:	v		0,63 m/s	vízhozam
Vízszállító képesség:	NQ		0,07 m <sup>3</sup> /s	0,07 Megfelel

Árok szelvény méretezés				
Árok száma	Á-2-1			
Előfordulási valószínűség:	3	%		
	Jele	Menny.	Me.	
Fenékszélesség:			0,3 m	
Vízmélység/árok mélység:			0,20 m	
Fenékesés:			0,30 %	
Meder anyaga:	k		65 burkolt	
Rézsűhajlás			0,25	
Felület:	F		0,07 m <sup>2</sup>	
Kerület:	K		0,71 m	
Hidraulikus sugár	R		0,10 m	
Sebességi tényező:	C		44,16	
Vízsebesség:	v		0,76 m/s	vízhozam
Vízszállító képesség:	NQ		0,05 m <sup>3</sup> /s	0,05 Megfelel

Árok szelvény méretezés				
Árok száma	Kerkaszentkirályi-patak (burkolt szakasz)	(Á-3)		
Előfordulási valószínűség:	3	%		
	Jele	Menny.	Me.	
Fenékszélesség:			1,5 m	
Vízmélység/árok mélység:			0,45 m	
Fenékesés:			0,42 %	
Meder anyaga:	k		65 burkolt	
Rézsűhajlás			1,5	
Felület:	F		0,98 m <sup>2</sup>	
Kerület:	K		3,12 m	
Hidraulikus sugár	R		0,31 m	
Sebességi tényező:	C		53,57	
Vízsebesség:	v		1,94 m/s	vízhozam
Vízszállító képesség:	NQ		1,90 m <sup>3</sup> /s	1,90 Megfelel

Árok szelvény méretezés				
Árok száma	Kerkaszentkirályi-patak (burkolatlan szakasz)	(Á-3)		
Előfordulási valószínűség:	3	%		
	Jele	Menny.	Me.	
Fenékszélesség:			1,0 m	
Vízmélység/árok mélység:			0,73 m	
Fenékesés:			0,42 %	
Meder anyaga:	k		35 földárok	
Rézsűhajlás			1,5	
Felület:	F		1,53 m <sup>2</sup>	
Kerület:	K		3,63 m	
Hidraulikus sugár	R		0,42 m	
Sebességi tényező:	C		30,30	
Vízsebesség:	v		1,27 m/s	vízhozam
Vízszállító képesség:	NQ		1,95 m <sup>3</sup> /s	1,90 Megfelel

Árok szelvény méretezés				
Árok száma	A-3-1			
Előfordulási valószínűség:	3	%		
	Jele	Menny.	Me.	
Fenékszélesség:		0,4	m	
Vízmélység/árok mélység:		0,15	m	
Fenékesés:		0,79	%	
Meder anyaga:	k	35	földárok	
Rézsűhajlás		1,5		
Felület:	F	0,09	m <sup>2</sup>	
Kerület:	K	0,94	m	
Hidraulikus sugár	R	0,10	m	
Sebességi tényező:	C	23,83		
Vízsebesség:	v	0,67	m/s	vízhozam
Vízszállító képesség:	NQ	0,06	m <sup>3</sup> /s	0,05
				Megfelel

Árok szelvény méretezés				
Árok száma	Á-3-2			
Előfordulási valószínűség:	3	%		
	Jele	Menny.	Me.	
Fenékszélesség:		0,4 m		
Vízmélység/árokmélység:		0,25 m		
Fenékesés:		1,05 %		
Meder anyaga:	k	35 földárok		
Rézsűhajlás		1,5		
Felület:	F	0,19 m <sup>2</sup>		
Kerület:	K	1,30 m		
Hidraulikus sugár	R	0,15 m		
Sebességi tényező:	C	25,48		
Vízsebesség:	v	1,01 m/s	vízhozam	
Vízszállító képesség:	NQ	0,20 m <sup>3</sup> /s	0,18	Megfelel

Árok szelvény méretezés				
Árok száma	Á-4			
Előfordulási valószínűség:	3	%		
	Jele	Menny.	Me.	
Fenékszélesség:		0,4 m		
Vízmélység/árokmélység:		0,20 m		
Fenékesés:		0,31 %		
Meder anyaga:	k	35 földárok		
Rézsűhajlás		1,5		
Felület:	F	0,14 m <sup>2</sup>		
Kerület:	K	1,12 m		
Hidraulikus sugár	R	0,12 m		
Sebességi tényező:	C	24,74		
Vízsebesség:	v	0,49 m/s	vízhozam	
Vízszállító képesség:	NQ	0,07 m <sup>3</sup> /s	0,06	Megfelel



### 3.1. HIDRAULIKAI MÉRETEZÉS I.

#### Csapadécsatornák méretezése

Csapadécsatorna méretezés (OVHMI 167/3-75)			
Csatorna szelvény száma:	Cs-1 j. csatorna	km szelvény	
Előfordulási valószínűség:	3	%	
	Jele	Menny.	Me.
Vízhozam:		0,08	m <sup>3</sup> /s
Csatorna átmérője:	d	0,40	m
Csatorna (cső) keresztmetszeti területe:	A	0,13	m <sup>2</sup>
Csatorna hosszúsága:	l	0,19	%
Érdességi tényező (PVC:0,4; BETON:1,5)	k	0,40	
Vízsebesség		0,85	m/s
Vízszállító képesség:	Q	0,11	m <sup>3</sup> /s
			<b>Megfelel</b>

Csapadécsatorna méretezés (OVHMI 167/3-75)			
Csatorna szelvény száma:	Cs-2 j. csatorna	km szelvény	
Előfordulási valószínűség:	3	%	
	Jele	Menny.	Me.
Vízhozam:		0,20	m <sup>3</sup> /s
Csatorna átmérője:	d	0,50	m
Csatorna (cső) keresztmetszeti területe:	A	0,20	m <sup>2</sup>
Csatorna hosszúsága:	l	0,45	%
Érdességi tényező (PVC:0,4; BETON:1,5)	k	0,40	
Vízsebesség		1,52	m/s
Vízszállító képesség:	Q	0,30	m <sup>3</sup> /s
			<b>Megfelel</b>

Csapadécsatorna méretezés (OVHMI 167/3-75)			
Csatorna szelvény száma:	Cs-3 j. csatorna	km szelvény	
Előfordulási valószínűség:	3	%	
	Jele	Menny.	Me.
Vízhozam:		0,06	m <sup>3</sup> /s
Csatorna átmérője:	d	0,30	m
Csatorna (cső) keresztmetszeti területe:	A	0,07	m <sup>2</sup>
Csatorna hosszúsága:	l	1,27	%
Érdességi tényező (PVC:0,4; BETON:1,5)	k	0,40	
Vízsebesség		1,86	m/s
Vízszállító képesség:	Q	0,13	m <sup>3</sup> /s
			<b>Megfelel</b>

Kerkaszentkirály Község belterületi csapadékvíz elvezetés, <b>Á-1 j. árok</b> nyomvonal kitézési adatai							
Elem	Kezdő szelvény	Záró szelvény	Kezdőpont X	Kezdőpont Y	Végpont X	Végpont Y	Hossz (m)
E1	0+000,00	0+000,23	131434,41	460641,64	131434,64	460641,68	0,23
E2	0+000,23	0+007,38	131434,64	460641,68	131435,89	460634,64	7,15
E3	0+007,38	0+010,70	131435,89	460634,64	131436,57	460631,39	3,32
E4	0+010,70	0+017,07	131436,57	460631,39	131437,72	460625,13	6,36
E5	0+017,07	0+029,37	131437,72	460625,13	131438,72	460612,87	12,3
E6	0+029,37	0+058,47	131438,72	460612,87	131441,17	460583,88	29,1
E7	0+058,47	0+063,70	131441,17	460583,88	131441,61	460578,66	5,24
E8	0+063,70	0+076,76	131441,61	460578,66	131443,25	460565,7	13,05
E9	0+076,76	0+099,43	131443,25	460565,7	131445,87	460543,18	22,67
E10	0+099,43	0+129,44	131445,87	460543,18	131448,96	460513,33	30,01

Kerkaszentkirály Község belterületi csapadékvíz elvezetés, <b>Á-1-1 j. árok</b> nyomvonal kitézési adatai							
Elem	Kezdő szelvény	Záró szelvény	Kezdőpont X	Kezdőpont Y	Végpont X	Végpont Y	Hossz (m)
E1	0+000,00	0+000,61	131434,64	460641,68	131434,6	460642,29	0,61
E2	0+000,61	0+005,20	131434,6	460642,29	131434	460646,84	4,59
E3	0+005,20	0+015,99	131434	460646,84	131432,3	460657,49	10,79
E4	0+015,99	0+041,16	131432,3	460657,49	131427,9	460682,28	25,17
E5	0+041,16	0+063,23	131427,9	460682,28	131423,7	460703,94	22,07
E6	0+063,23	0+072,41	131423,7	460703,94	131421,37	460712,82	9,18

Kerkaszentkirály Község belterületi csapadékvíz elvezetés, <b>Á-2 j. árok</b> nyomvonal kitézési adatai							
Elem	Kezdő szelvény	Záró szelvény	Kezdőpont X	Kezdőpont Y	Végpont X	Végpont Y	Hossz (m)
E1	0+000,00	0+001,69	131332,9	460891,9	131334,58	460892,05	1,69
E2	0+001,69	0+003,40	131334,58	460892,05	131336,23	460892,5	1,71
E3	0+003,40	0+015,07	131336,23	460892,5	131347,66	460894,82	11,67
E4	0+015,07	0+019,16	131347,66	460894,82	131351,61	460895,91	4,09
E5	0+019,16	0+026,59	131351,61	460895,91	131358,87	460897,54	7,44
E6	0+026,59	0+038,93	131358,87	460897,54	131371,04	460899,52	12,33
E7	0+038,93	0+056,11	131371,04	460899,52	131388,12	460901,35	17,18
E8	0+056,11	0+069,53	131388,12	460901,35	131401,39	460903,38	13,42
E9	0+069,53	0+080,74	131401,39	460903,38	131412,54	460904,61	11,21
E10	0+080,74	0+101,98	131412,54	460904,61	131433,64	460907,01	21,24
E11	0+101,98	0+121,76	131433,64	460907,01	131453,26	460909,48	19,77
E12	0+121,76	0+131,51	131453,26	460909,48	131462,92	460910,78	9,75
E13	0+131,51	0+144,85	131462,92	460910,78	131476,16	460912,45	13,34
E14	0+144,85	0+157,69	131476,16	460912,45	131488,92	460913,84	12,84
E15	0+157,69	0+231,52	131488,92	460913,84	131562,49	460920,17	73,84
E16	0+231,52	0+264,63	131562,49	460920,17	131595,43	460923,42	33,11

Kerkaszentkirály Község belterületi csapadékvíz elvezetés, <b>Á-2-1 j. árok</b> nyomvonal kitézési adatai							
Elem	Kezdő szelvény	Záró szelvény	Kezdőpont X	Kezdőpont Y	Végpont X	Végpont Y	Hossz (m)
E1	0+000,00	0+010,16	131333,26	460891,93	131327,16	460900,06	10,16
E2	0+010,16	0+034,06	131327,16	460900,06	131315,36	460920,84	23,9
E3	0+034,06	0+057,60	131315,36	460920,84	131304,21	460941,58	23,55
E4	0+057,60	0+073,40	131304,21	460941,58	131297,04	460955,65	15,79
E5	0+073,40	0+078,88	131297,04	460955,65	131294,56	460960,54	5,48
E6	0+078,88	0+091,78	131294,56	460960,54	131288,65	460972,01	12,9
E7	0+091,78	0+119,07	131288,65	460972,01	131275,9	460996,13	27,29

Kerkaszentkirály Község belterületi csapadékvíz elvezetés, <b>Á-3 j. árok</b> nyomvonal kitézési adatai							
Elem	Kezdő szelvény	Záró szelvény	Kezdőpont X	Kezdőpont Y	Végpont X	Végpont Y	Hossz (m)
E1	0+000,00	0+004,21	131002,33	461089,26	131006,12	461091,1	4,21
E2	0+004,21	0+024,13	131006,12	461091,1	131022,37	461102,62	19,92
E3	0+024,13	0+055,52	131022,37	461102,62	131049,15	461119	31,39
E4	0+055,52	0+075,09	131049,15	461119	131066,87	461127,31	19,57

E5	0+075,09	0+096,03	131066,87	461127,31	131086,54	461134,47	20,94
E6	0+096,03	0+141,36	131086,54	461134,47	131131,8	461131,98	45,32
E7	0+141,36	0+145,53	131131,8	461131,98	131135,94	461132,58	4,18
E8	0+145,53	0+160,86	131135,94	461132,58	131150,89	461135,96	15,33
E9	0+160,86	0+164,05	131150,89	461135,96	131154,05	461135,51	3,19
E10	0+164,05	0+166,89	131154,05	461135,51	131156,52	461134,11	2,84
E11	0+166,89	0+170,71	131156,52	461134,11	131159,06	461131,25	3,82
E12	0+170,71	0+183,43	131159,06	461131,25	131166,71	461121,1	12,72
E13	0+183,43	0+194,79	131166,71	461121,1	131174,06	461112,43	11,36
E14	0+194,79	0+215,98	131174,06	461112,43	131186,63	461095,38	21,18
E15	0+215,98	0+246,59	131186,63	461095,38	131205,38	461071,19	30,61
E16	0+246,59	0+251,36	131205,38	461071,19	131208,85	461067,91	4,77
E17	0+251,36	0+253,17	131208,85	461067,91	131210,31	461066,84	1,81
E18	0+253,17	0+255,08	131210,31	461066,84	131211,95	461065,87	1,91
E19	0+255,08	0+257,38	131211,95	461065,87	131214,12	461065,1	2,3
E20	0+257,38	0+258,89	131214,12	461065,1	131215,53	461065,65	1,51
E21	0+258,89	0+267,94	131215,53	461065,65	131224,31	461067,84	9,05
E22	0+267,94	0+284,33	131224,31	461067,84	131240,15	461072,08	16,39
E23	0+284,33	0+329,33	131240,15	461072,08	131283,99	461082,22	45
E24	0+329,33	0+377,04	131283,99	461082,22	131330,51	461092,79	47,72
E25	0+377,04	0+408,85	131330,51	461092,79	131361,51	461099,95	31,81
E26	0+408,85	0+472,44	131361,51	461099,95	131423,3	461114,98	63,59

Kerkaszentkirály Község belterületi csapadékvíz elvezetés, <b>Á-3-1 j. árok</b> nyomvonal kitézési adatai							
Elem	Kezdő szelvény	Záró szelvény	Kezdőpont X	Kezdőpont Y	Végpont X	Végpont Y	Hossz (m)
E1	0+000,00	0+001,08	131154,88	461135,04	131155,56	461135,88	1,08
E2	0+001,08	0+012,99	131155,56	461135,88	131162,87	461145,28	11,91
E3	0+012,99	0+013,96	131162,87	461145,28	131163,35	461146,12	0,97
E4	0+013,96	0+028,59	131163,35	461146,12	131172,79	461157,3	14,63
E5	0+028,59	0+087,09	131172,79	461157,3	131204,34	461206,56	58,5
E6	0+087,09	0+091,74	131204,34	461206,56	131207,21	461210,22	4,65
E7	0+091,74	0+102,14	131207,21	461210,22	131213,84	461218,23	10,4
E8	0+102,14	0+117,43	131213,84	461218,23	131226,74	461226,44	15,29
E9	0+117,43	0+130,17	131226,74	461226,44	131238,89	461230,25	12,73
E10	0+130,17	0+160,54	131238,89	461230,25	131267,9	461239,25	30,37

Kerkaszentkirály Község belterületi csapadékvíz elvezetés, <b>Á-3-2 j. árok</b> nyomvonal kitézési adatai							
Elem	Kezdő szelvény	Záró szelvény	Kezdőpont X	Kezdőpont Y	Végpont X	Végpont Y	Hossz (m)
E1	0+000,00	0+003,03	131224,59	461067,92	131225,71	461065,1	3,03
E2	0+003,03	0+004,56	131225,71	461065,1	131226,57	461063,84	1,53
E3	0+004,56	0+006,07	131226,57	461063,84	131227,39	461062,57	1,51
E4	0+006,07	0+013,33	131227,39	461062,57	131232,12	461057,06	7,26
E5	0+013,33	0+025,24	131232,12	461057,06	131239,85	461048	11,91
E6	0+025,24	0+030,68	131239,85	461048	131243,49	461043,95	5,45
E7	0+030,68	0+042,89	131243,49	461043,95	131250,74	461034,13	12,21
E8	0+042,89	0+054,21	131250,74	461034,13	131255,93	461024,07	11,32
E9	0+054,21	0+083,45	131255,93	461024,07	131273,09	461000,4	29,24

Kerkaszentkirály Község belterületi csapadékvíz elvezetés, <b>Á-4 j. árok</b> nyomvonal kitézési adatai							
Elem	Kezdő szelvény	Záró szelvény	Kezdőpont X	Kezdőpont Y	Végpont X	Végpont Y	Hossz (m)
E1	0+000,00	0+000,51	131128,59	461158,24	131128,3	461158,66	0,51
E2	0+000,51	0+003,13	131128,3	461158,66	131126,91	461160,88	2,62
E3	0+003,13	0+003,84	131126,91	461160,88	131126,4	461161,37	0,71
E4	0+003,84	0+009,23	131126,4	461161,37	131123,23	461165,74	5,4
E5	0+009,23	0+029,33	131123,23	461165,74	131111,45	461182,02	20,09
E6	0+029,33	0+030,59	131111,45	461182,02	131110,57	461182,93	1,27
E7	0+030,59	0+043,70	131110,57	461182,93	131101,5	461192,39	13,11
E8	0+043,70	0+053,90	131101,5	461192,39	131093,89	461199,18	10,2

E9	0+053,90	0+069,70	131093,89	461199,18	131082,09	461209,69	15,8
E10	0+069,70	0+070,53	131082,09	461209,69	131081,44	461210,21	0,83
E11	0+070,53	0+085,81	131081,44	461210,21	131069	461219,08	15,28
E12	0+085,81	0+086,91	131069	461219,08	131068,08	461219,67	1,09
E13	0+086,91	0+092,67	131068,08	461219,67	131063,44	461223,09	5,76
E14	0+092,67	0+097,88	131063,44	461223,09	131059,29	461226,24	5,21
E15	0+097,88	0+110,70	131059,29	461226,24	131049,61	461234,65	12,82
E16	0+110,70	0+112,18	131049,61	461234,65	131048,49	461235,62	1,48
E17	0+112,18	0+131,05	131048,49	461235,62	131033,26	461246,75	18,86
E18	0+131,05	0+136,51	131033,26	461246,75	131028,83	461249,95	5,46
E19	0+136,51	0+147,14	131028,83	461249,95	131021,03	461257,17	10,63
E20	0+147,14	0+148,19	131021,03	461257,17	131020,21	461257,82	1,05
E21	0+148,19	0+155,35	131020,21	461257,82	131014,1	461261,56	7,16
E22	0+155,35	0+160,63	131014,1	461261,56	131010,04	461264,93	5,28
E23	0+160,63	0+197,88	131010,04	461264,93	130980,78	461287,98	37,25
E24	0+197,88	0+220,30	130980,78	461287,98	130962,89	461301,5	22,42
E25	0+220,30	0+265,02	130962,89	461301,5	130927,17	461328,41	44,72
E26	0+265,02	0+279,46	130927,17	461328,41	130916,06	461337,63	14,44

Kerkaszentkirály Község belterületi csapadékvíz elvezetés, Cs-1 j. csatorna nyomvonal kitűzési adatai							
Elem	Kezdő szelvény	Záró szelvény	Kezdőpont X	Kezdőpont Y	Végpont X	Végpont Y	Hossz (m)
E1	0+000,00	0+060,54	131323,52	460886,62	131357,61	460836,59	60,54
E2	0+060,54	0+114,05	131357,61	460836,59	131382,06	460788,99	53,51
E3	0+114,05	0+178,68	131382,06	460788,99	131408,68	460730,1	64,63
E4	0+178,68	0+220,90	131408,68	460730,1	131419,67	460689,33	42,22
E5	0+220,90	0+270,15	131419,67	460689,33	131427,38	460640,7	49,24
E6	0+270,15	0+277,24	131427,38	460640,7	131434,41	460641,64	7,1

Kerkaszentkirály Község belterületi csapadékvíz elvezetés, Cs-2 j. csatorna nyomvonal kitűzési adatai							
Elem	Kezdő szelvény	Záró szelvény	Kezdőpont X	Kezdőpont Y	Végpont X	Végpont Y	Hossz (m)
E1	0+000,00	0+032,39	131291,53	460891,71	131323,52	460886,62	32,39
E2	0+032,39	0+043,15	131323,52	460886,62	131332,9	460891,9	10,76

Kerkaszentkirály Község belterületi csapadékvíz elvezetés, Cs-3 j. csatorna nyomvonal kitűzési adatai							
Elem	Kezdő szelvény	Záró szelvény	Kezdőpont X	Kezdőpont Y	Végpont X	Végpont Y	Hossz (m)
E1	0+000,00	0+016,31	131122,02	461132,52	131123,23	461148,79	16,31
E2	0+016,31	0+020,24	131123,23	461148,79	131120,85	461151,92	3,93
E3	0+020,24	0+034,60	131120,85	461151,92	131131,97	461161	14,36



Kerkaszentkirály Község belterületi csapadékvíz elvezetés, <b>Á-1 j. árok</b> pályaszint számítás						
Elem	Hossz	Esés	Kezdőszelvény	Kezdőmagasság	Zárószelvény	Zárómagasság
E1	5.70m	1.86%	0+000.00m	150.52m	0+005.70m	150.63m
E2	5.00m	1.09%	0+005.70m	150.63m	0+010.70m	150.68m
E3	6.36m	0.68%	0+010.70m	150.68m	0+017.07m	150.73m
E4	12.66m	0.55%	0+017.07m	150.73m	0+029.72m	150.79m
E5	3.06m	0.89%	0+029.72m	150.79m	0+032.79m	150.82m
E6	6.93m	1.01%	0+032.79m	150.82m	0+039.72m	150.89m
E7	18.47m	1.98%	0+039.72m	150.89m	0+058.19m	151.26m
E8	5.54m	2.41%	0+058.19m	151.26m	0+063.73m	151.39m
E9	5.68m	2.14%	0+063.73m	151.39m	0+069.41m	151.51m
E10	30.02m	0.83%	0+069.41m	151.51m	0+099.43m	151.76m
E11	4.82m	0.31%	0+099.43m	151.76m	0+104.25m	151.78m
E12	2.02m	0.32%	0+104.25m	151.78m	0+106.28m	151.78m
E13	4.02m	0.42%	0+106.28m	151.78m	0+110.30m	151.80m
E14	5.00m	0.38%	0+110.30m	151.80m	0+115.30m	151.82m
E15	14.14m	0.38%	0+115.30m	151.82m	0+129.44m	151.87m

Kerkaszentkirály Község belterületi csapadékvíz elvezetés, <b>Á-1-1 j. árok</b> pályaszint számítás						
Elem	Hossz	Esés	Kezdőszelvény	Kezdőmagasság	Zárószelvény	Zárómagasság
E1	0.12m	0.64%	0+000.00m	150.60m	0+000.12m	150.60m
E2	5.49m	0.41%	0+000.12m	150.60m	0+005.61m	150.62m
E3	9.29m	0.38%	0+005.61m	150.62m	0+014.91m	150.66m
E4	6.09m	0.43%	0+014.91m	150.66m	0+020.99m	150.69m
E5	7.58m	0.43%	0+020.99m	150.69m	0+028.58m	150.72m
E6	23.10m	0.25%	0+028.58m	150.72m	0+051.67m	150.78m
E7	6.71m	0.27%	0+051.67m	150.78m	0+058.38m	150.79m
E8	5.00m	0.28%	0+058.38m	150.79m	0+063.38m	150.81m
E9	9.03m	0.18%	0+063.38m	150.81m	0+072.41m	150.83m

Kerkaszentkirály Község belterületi csapadékvíz elvezetés, <b>Á-2 j. árok</b> pályaszint számítás						
Elem	Hossz	Esés	Kezdőszelvény	Kezdőmagasság	Zárószelvény	Zárómagasság
E1	1.38m	2.82%	0+000.00m	150.76m	0+001.38m	150.80m
E2	2.17m	11.61%	0+001.38m	150.80m	0+003.55m	151.05m
E3	11.79m	2.53%	0+003.55m	151.05m	0+015.34m	151.35m
E4	4.67m	12.03%	0+015.34m	151.35m	0+020.02m	151.91m
E5	11.48m	6.12%	0+020.02m	151.91m	0+031.50m	152.62m
E6	100.77m	0.15%	0+031.50m	152.62m	0+132.26m	152.76m
E7	6.00m	1.07%	0+132.26m	152.76m	0+138.26m	152.83m
E8	91.51m	0.30%	0+138.26m	152.83m	0+229.77m	153.10m
E9	34.86m	0.95%	0+229.77m	153.10m	0+264.63m	153.43m

Kerkaszentkirály Község belterületi csapadékvíz elvezetés, <b>Á-2-1 j. árok</b> pályaszint számítás						
Elem	Hossz	Esés	Kezdőszelvény	Kezdőmagasság	Zárószelvény	Zárómagasság
E1	1.10m	8.68%	0+000.00m	150.96m	0+001.10m	151.06m
E2	9.07m	5.18%	0+001.10m	151.06m	0+010.16m	151.52m
E3	5.00m	0.91%	0+010.16m	151.52m	0+015.17m	151.57m
E4	10.89m	1.40%	0+015.17m	151.57m	0+026.06m	151.72m
E5	4.00m	2.02%	0+026.06m	151.72m	0+030.06m	151.80m
E6	4.00m	2.32%	0+030.06m	151.80m	0+034.06m	151.90m
E7	23.55m	1.22%	0+034.06m	151.90m	0+057.60m	152.19m
E8	15.79m	0.57%	0+057.60m	152.19m	0+073.40m	152.27m
E9	5.48m	0.65%	0+073.40m	152.27m	0+078.88m	152.31m

E10	13.17m	1.06%	0+078.88m	152.31m	0+092.05m	152.45m
E11	11.00m	0.71%	0+092.05m	152.45m	0+103.06m	152.53m
E12	16.01m	0.34%	0+103.06m	152.53m	0+119.07m	152.58m

Kerkaszentkirály Község belterületi csapadékvíz elvezetés, <b>Á-3 j. árok</b> pályaszint számítás						
Elem	Hossz	Esés	Kezdőszelvény	Kezdőmagasság	Zárószelvény	Zárómagasság
E1	55.16m	0.44%	0+000.00m	147.58m	0+055.16m	147.83m
E2	77.73m	0.89%	0+055.16m	147.83m	0+132.88m	148.52m
E3	10.82m	2.55%	0+132.88m	148.52m	0+143.70m	148.79m
E4	13.63m	0.97%	0+143.70m	148.79m	0+157.33m	148.92m
E5	76.81m	0.42%	0+157.33m	148.92m	0+234.14m	149.25m
E6	24.97m	0.42%	0+234.14m	149.25m	0+259.12m	149.35m
E7	8.80m	0.69%	0+259.12m	149.35m	0+267.91m	149.41m
E8	204.53m	0.45%	0+267.91m	149.41m	0+472.44m	150.34m

Kerkaszentkirály Község belterületi csapadékvíz elvezetés, <b>Á-3-1 j. árok</b> pályaszint számítás						
Elem	Hossz	Esés	Kezdőszelvény	Kezdőmagasság	Zárószelvény	Zárómagasság
E1	0.79m	1.91%	0+000.00m	149.12m	0+000.79m	149.13m
E2	27.80m	3.45%	0+000.79m	149.13m	0+028.59m	150.09m
E3	58.50m	1.38%	0+028.59m	150.09m	0+087.09m	150.90m
E4	4.65m	2.96%	0+087.09m	150.90m	0+091.74m	151.04m
E5	68.80m	0.79%	0+091.74m	151.04m	0+160.54m	151.58m

Kerkaszentkirály Község belterületi csapadékvíz elvezetés, <b>Á-3-2 j. árok</b> pályaszint számítás						
Elem	Hossz	Esés	Kezdőszelvény	Kezdőmagasság	Zárószelvény	Zárómagasság
E1	0.93m	3.96%	0+000.00m	149.49m	0+000.93m	149.53m
E2	3.63m	28.38%	0+000.93m	149.53m	0+004.56m	150.56m
E3	1.51m	1.03%	0+004.56m	150.56m	0+006.07m	150.57m
E4	9.62m	2.64%	0+006.07m	150.57m	0+015.69m	150.83m
E5	4.10m	0.97%	0+015.69m	150.83m	0+019.79m	150.87m
E6	6.38m	1.05%	0+019.79m	150.87m	0+026.17m	150.93m
E7	3.99m	0.62%	0+026.17m	150.93m	0+030.17m	150.96m
E8	12.72m	4.82%	0+030.17m	150.96m	0+042.89m	151.57m
E9	6.00m	1.96%	0+042.89m	151.57m	0+048.89m	151.69m
E10	20.46m	3.46%	0+048.89m	151.69m	0+069.35m	152.40m
E11	5.00m	0.41%	0+069.35m	152.40m	0+074.35m	152.42m
E12	9.11m	1.34%	0+074.35m	152.42m	0+083.45m	152.54m

Kerkaszentkirály Község belterületi csapadékvíz elvezetés, <b>Á-4 j. árok</b> pályaszint számítás						
Elem	Hossz	Esés	Kezdőszelvény	Kezdőmagasság	Zárószelvény	Zárómagasság
E1	0.11m	3.39%	0+000.00m	150.48m	0+000.11m	150.48m
E2	10.14m	2.32%	0+000.11m	150.48m	0+010.25m	150.72m
E3	18.83m	1.76%	0+010.25m	150.72m	0+029.08m	151.05m
E4	4.02m	0.60%	0+029.08m	151.05m	0+033.10m	151.07m
E5	10.60m	0.82%	0+033.10m	151.07m	0+043.71m	151.16m
E6	10.19m	0.46%	0+043.71m	151.16m	0+053.90m	151.21m
E7	15.25m	1.77%	0+053.90m	151.21m	0+069.15m	151.48m
E8	2.00m	1.51%	0+069.15m	151.48m	0+071.15m	151.51m
E9	14.66m	1.47%	0+071.15m	151.51m	0+085.81m	151.72m
E10	1.10m	0.95%	0+085.81m	151.72m	0+086.91m	151.73m
E11	5.76m	2.14%	0+086.91m	151.73m	0+092.67m	151.86m
E12	5.21m	1.25%	0+092.67m	151.86m	0+097.87m	151.92m
E13	12.53m	0.39%	0+097.87m	151.92m	0+110.40m	151.97m
E14	2.01m	0.49%	0+110.40m	151.97m	0+112.41m	151.98m

E15	18.17m	0.67%	0+112.41m	151.98m	0+130.58m	152.10m
E16	5.93m	0.44%	0+130.58m	152.10m	0+136.51m	152.13m
E17	10.28m	0.50%	0+136.51m	152.13m	0+146.80m	152.18m
E18	2.03m	0.54%	0+146.80m	152.18m	0+148.83m	152.19m
E19	6.52m	0.43%	0+148.83m	152.19m	0+155.35m	152.22m
E20	5.28m	0.45%	0+155.35m	152.22m	0+160.63m	152.24m
E21	118.83m	0.31%	0+160.63m	152.24m	0+279.46m	152.61m

Kerkaszentkirály Község belterületi csapadékvíz elvezetés, <b>Cs-1 j. csatorna</b> pályaszint számítás						
Elem	Hossz	Esés	Kezdőszelvény	Kezdőmagasság	Zárószelvény	Zárómagasság
E1	277.24m	0.19%	0+000.00m	150.00m	0+277.24m	150.54m

Kerkaszentkirály Község belterületi csapadékvíz elvezetés, <b>Cs-2 j. csatorna</b> pályaszint számítás						
Elem	Hossz	Esés	Kezdőszelvény	Kezdőmagasság	Zárószelvény	Zárómagasság
E1	32.39m	0.45%	0+000.00m	149.85m	0+032.39m	150.00m
E2	0.00m	Függőleges	0+032.39m	150.00m	0+032.39m	150.71m
	10.76m	0.61%	0+032.39m	150.71m	0+043.15m	150.78m

Kerkaszentkirály Község belterületi csapadékvíz elvezetés, <b>Cs-3 j. csatorna</b> pályaszint számítás						
Elem	Hossz	Esés	Kezdőszelvény	Kezdőmagasság	Zárószelvény	Zárómagasság
E1	16.30m	1.27%	0+000.00m	149.19m	0+016.30m	149.39m
E2	3.95m	4.17%	0+016.30m	149.39m	0+020.25m	149.56m
E3	9.98m	4.17%	0+020.25m	149.56m	0+030.23m	149.97m
E4	4.37m	4.17%	0+030.23m	149.97m	0+034.60m	150.16m





## Bázakerettyei Közös Önkormányzati Hivatal Jegyzője

8887 Bázakerettye, Fő út 4.

Telefon: 93/348-003, honlap: kh.bazakerettye.hu

e-mail: [hivatal@bazakerettye.hu](mailto:hivatal@bazakerettye.hu), Hivatali kapu: HIVATBAZA

Ügyiratszám: CSF/9-2/2024.

Ügyintéző: Dr. Resch Karolina jegyző

Ügyintéző telefonszáma: 30/158-0169

Tárgy: Végzés helyszíni szemle elrendeléséről – Fehér

János kerkaszentkirályi lakos kérelmével

kapcsolatban

### VÉGZÉS

Fehér János 8874 Kerkaszentkirály, Fő út 56. szám alatti lakos Tájékoztatás című panasz tartalmú bejelentést tett a Bázakerettyei Közös Önkormányzati Hivatal Jegyzője felé - az általános közigazgatási rendtartásról szóló 2016. évi CL. törvény (a továbbiakban: Ákr.) 68. § (1) bekezdés alapján-

#### a 8874 Kerkaszentkirály, Fő út 56. szám alatti ingatlanon

2024. február 23. napján (pénteken) 9 óra 00 perckor

#### helyszíni szemlét rendelék el.

**Kötelezem Fehér Jánost, mint bejelentőt és a 8874 Kerkaszentkirály, Fő út 56. szám alatti ingatlan tulajdonosát, hogy a szemle lefolytatást tegye lehetővé, az ingatlanra való bejutást biztosítsa. Felhívom az ingatlan használójának figyelmét, hogy a helyszíni szemle lefolytatását túrni köteles.**

Felhívom az ügyfél figyelmét, hogy az eljáró hatóság azt, aki a kötelezettségét önhibájából megszegi, a hatóság az okozott többletköltségek megtérítésére kötelezi, illetve eljárási bírsággal sújthatja. Az eljárási bírság legkisebb összege esetenként tízezer forint, legmagasabb összege – ha törvény másként nem rendelkezik – természetes személy esetén ötszázezer forint, jogi személy vagy egyéb szervezet esetén egymillió forint. Az eljárási bírság kiszabásánál a hatóság figyelembe veszi a jogellenes magatartás súlyát, – ha az erre vonatkozó adatok rendelkezésre állnak – az érintett vagyoni helyzetét és jövedelmi viszonyait, továbbá az eljárási bírságnak ugyanabban az eljárásban történő ismételt kiszabása esetén az előző bírságolások számát és mértékét.

Az eljárás során eljárási költség nem merült fel.

**Végzésem ellen önálló jogorvoslatnak helye nincs. A végzés elleni jogorvoslati jog az ügyben hozott határozat (vagy annak hiányában az eljárást megszüntető végzés) ellen igénybe vehető jogorvoslat keretében gyakorolható.**

#### **Indokolás**

Fehér János 8874 Kerkaszentkirály, Fő út 56. szám alatti lakos Tájékoztatás című panasz tartalmú bejelentést tett a Bázakerettyei Közös Önkormányzati Hivatal Jegyzője felé. A levélben több különböző tárgyú bejelentés, panasz szerepel, így a probléma pontos meghatározásához szükséges helyszíni szemle tartása és a bejelentő személyes meghallgatása.

*Az általános közigazgatási rendtartásról szóló 2016. évi CL. törvény (a továbbiakban: Ákr.).*

*68. §[A szemlére vonatkozó általános szabályok]*

*(1) Ha a tényállás tisztázására ingó, ingatlan (a továbbiakban együtt: szemletárgy) vagy személy megtekintése vagy megfigyelése szükséges, a hatóság szemlét rendelhet el.*

**Bázakerettyei Közös Önkormányzati Hivatal Csörnyeföldi Kirendeltsége**

8873 Csörnyeföld, Fő út 8.

Telefon: 93/379-252

e-mail: [kirendeltség@csornyefold.hu](mailto:kirendeltség@csornyefold.hu)

## Bázakerettyei Közös Önkormányzati Hivatal Jegyzője

8887 Bázakerettye, Fő út 4.

Telefon: 93/348-003, honlap: kh.bazakerettye.hu

e-mail: [hivatal@bazakerettye.hu](mailto:hivatal@bazakerettye.hu), Hivatali kapu: HIVATBAZA

(2) A szemletárgy birtokosát és az (1) bekezdésben meghatározott személyt – ha az a szemle eredményességét nem veszélyezteti – a szemléről előzetesen értesíteni kell.

(3) A szemletárgy birtokosának távolléte – ha jelenléte nem szükségszerű – nem akadály a szemle megtartásának.

(4) Ha a szemletárgy birtokosa természetes személyazonosító adatainak és lakcímének zárt kezelését nem rendelték el, a szemlén az ügyfél jelen lehet.

69. §[A szemle lefolytatása]

(1) A szemle megtartása során – az ismert tulajdonos értesítésével egyidejűleg – a szemletárgy birtokosa kötelezhető a szemletárgy felmutatására, illetve arra, hogy az ügyfelet a szemle helyszínére beengedje.

(2) A szemle során a hatóság eljáró tagja jogosult különösen

a) a szemlével érintett területre, építménybe és egyéb létesítménybe belépni,

b) bármely iratot, tárgyat vagy munkafolyamatot megvizsgálni,

c) felvilágosítást kérni, illetve

d) mintát venni.

Az eljárás során eljárási költség nem merült fel, így annak megállapításáról és viseléséről nem rendelkeztem.

Döntésemet a fent hivatkozott jogszabályok alapján hoztam meg.

Csörnyeföld 2024. február 16.



Végzést kapják:

1) Címzett

– Fehér János 8874 Kerkaszentkirály, Fő út 56. szám alatti lakos bejelentő

– helyi kézbesítés útján: Kerkaszentkirály Község Önkormányzata, mint megnevezett fél

2) Irattár

**Bázakerettyei Közös Önkormányzati Hivatal Csörnyeföldi Kirendeltsége**

8873 Csörnyeföld, Fő út 8.

Telefon: 93/379-252

e-mail: [kirendeltseg@csornyefold.hu](mailto:kirendeltseg@csornyefold.hu)

Bázakerettyei Közös Önkormányzati Hivatal,  
Kerkaszentkirály Község Önkormányzata

CSF/9/2024.

**Dr. Resch Karolina, jegyző**  
8887 Bázakerettye, Fő út 4.  
Telefon: 93/348-003  
Email: hivatal@bazakerettye.hu

**Tárgy: Tájékoztatás**

**Tisztelt Jegyző Asszony!**

Jelen levelem megírásában kettős cél motivál. Egyrészt hogy megpróbáljam Önt meggyőzni arról, - hogy elhiggye, - nem csak kemény hangvétellű, kifejezetten bíráló, vagy 'egyet nem értő' kommunikációra vagyok képes mind szóban, mind írásban. Másodlagos célom pedig az, hogy ebben a – az Ön számára vélhetően zavaros – régmúlt időkre is visszanyúló történetben, kiegészítve a közelmúlt történéseivel tisztán lásson, ne csak az Önkormányzat, hanem az én szemszögemből is.

Engem Kerkaszentkirályon úgy ismernek – párommal együtt, - mint akik aktívan részt vesznek a falu közösségi életében. Törekszünk erre annak ellenére, hogy csak szabadidőnket töltjük itthon. A hétköznapiakon többnyire Budapesten, ill. országszerte dolgozunk. Lehetőségeinkhez képest nem csak a javakból kívánunk részesülni, nem csupán elvárásaink vannak, hanem támogatjuk a rendezvényeket, programokat, részt veszünk a szervezett társadalmi munkákban, rendezvényeken és nem utolsó sorban adó-1%-t is a falu érdekében működő alapítványnak adjuk évek óta. Tehát ha vannak akik támogatják, segíteni próbálják a Kerkaszentkirályon zajló történéseket, akkor mi azok közé tartozunk, ezt talán túlzás nélkül állíthatom, úgy hogy mások is igazolják.

Mint ingatlantulajdonos (100%-ban) csak 2014 óta tartozunk mélyebben a faluhoz és élünk itt, de a családom 200-nál is több éve él itt és én is itt töltöttem a gyermekkoromat. Ezer szállal kötődöm ide. Szeretem Kerkaszentkirályt és ennek minden lehetséges alkalommal hangot adok távoli vidékeken is. Sok-sok vendéget, - batátaimat, ismerőseimet - hoztam már a faluba, magamhoz és az itteni vendéglátókhöz Nagykanizsáról, Budapestről, az ország távoli pontjairól, de külföldről is.

Fentiek alapján talán érthető, hogy ragaszkodom e helyhez. Azon vagyok, hogy szebb, jobb és élhetőbb legyen, gyarapodjon minden szempontból.

De alapvetően nem a fentiekről, hanem a Kerkaszentkirály, Fő út 56. és 58. sz. közötti, 118-as hrsz.-ú „árok” megnevezésű ingatlannal kapcsolatban szeretnék megosztani Önnel néhány információt. Ez az ingatlan még akkor alakulhatott ki, amikor még földhivatali tulajdonos nyilvántartás nem is volt. Az emberek békében éltek egymás szomszédságában, de kellően okosak voltak és látták, hogy az időnként felgyülemlett csapadékvizet valahol le kell engedni a Kerka folyóba (akkor még a mai halastó helyén folyt a Kerka). Ezért létrehoztak egy közösségi tulajdonú keskeny területet, ami minden környékbelinek az érdekeit szolgálta. Majd ezt közösen megfelelő állapotban tartották. Működött ez kb. a 60-70-es évekig. Azt követően dőcögössé vált a folyamat. A terület önálló hrsz.-t kapott és állami tulajdon lett. Kb. a 70-es évek végén még a Fő utcához közeli kb. 20 méter kapott egy kőlapos burkolást, ami azóta rendkívüli módon megsüllyedt, széttöredezett és hordalékkal telik meg évente többször is. De a paraszti gazdálkodás megszűnése óta, - bőven több, mint 35-40 éve - már sem egyéni, sem újabb tanácsi vagy az önkormányzati karbantartás nem történt. A később itt lakó idős emberek már nem is tudták ezt megoldani. De szögezzük le! Nem is volt az ő feladatuk. Így az árok feltelt az erózió és a természet munkája által is. Utolsó „döfést” az adta meg neki, hogy valamikor a 90-es években bontásra kerültek a Fő út 58. udvaron lévő melléképületek, és teljes falak dőltek bele az árok egy részébe. Ezt a törmelék teljes egészében azóta sem lett eltávolítva az árokból. Gyakorlatilag az ezen a kb. 30 méteren lévő állapot az egyik oka a problémának, ami miatt a 100-150 méterrel északibb részről nem tud lefolyni a víz. Legfeljebb csak akkor, ha már olyan sok eső esik, hogy a mögöttes árokrész teljesen feltelik és túlcordul. Persze ehhez még hozzájárul az árokban növekvő sűrű növényzet is.

A tulajdonosok kihalása, távozása után 50%-ban az önkormányzat is tulajdonossá vált a Fő út 58.sz.-nak (tehát a 119-123-as hrsz.-nek; ez együttesen adott ki egy területet, ingatlant), és az is maradt közel 10 éven keresztül,

amíg egy osztrák hölgy meg nem vette az egészséget kb.3 évvel ezelőtt. Az önkormányzat kezdetben próbálkozott a terület kaszálásával évente 1-2 alkalommal, de nem tudott lépést tartani, erre nem volt kapacitása saját erőből. Az árokkal viszont ekkor sem tudtak foglalkozni. Természetesen az osztrák tulajdonost sem érdekli a terület. Eddig csak kárt okozott az árokban is és nekem is. Így a karbantartást kénytelen vagyok magam megtenni, mert egyedül nekem áll érdekemben, hogy a „szeder-indás dzsungel” ne lepje el a kerítésünket és az udvarunkat. Önkormányzat tudott erről, hogy ezt én megoldom. Mégis, régebben is és még ma is úgy nyilatkoznak, mintha ez nekem lenne kötelességem. Mintha az én tulajdonom lenne. Mintha nekem tenne szívességet az aki az árok karbantartását végzi.

Polgármester úr úgy nyilatkozott, hogy „ez most nem fért bele”; „ez nem volt aktuális”. Mindez azt mutatja, hogy úgy viselkedik az önkormányzat, hogy „most éppen nem volt lehetőség” arra, hogy az én irányomba megtegyék azt a szívességet, hogy megtörténik az árok alapos karbantartása. Megtisztelő lenne, ha elismernék, hogy ez a feladat egyértelműen az önkormányzat feladata. Az lett volna már 30, 20, 10, 5 éve is és az ma is.

Édesanyám halála után, 2012-ben határoztam el, hogy 100 %-ban megvásárolom ezt az ingatlant. Azóta kisebb-nagyobb intenzitással, de a minimális munkát elvégeztem. Ez nem csak kaszálásból állt, hanem a belecsúszott építési törmelék egy részének kézzel való eltávolításából is, annak érdekében, hogy a sok esetben felgyülemlett víz jobban le tudjon folyni. Jelenleg is folyamatban van a támfal megerősítése az én oldalamon, amit tavasszal befejezek.

Fentieket tettem annak tudatában, hogy ismerve (nagyvonalakban) az önkormányzat lehetőségeit, kapacitáshiányát, ez csak akkor oldódik meg, ha én elvégzem. **Soha egy alkalommal sem hibáztattam az önkormányzatot ezért a helyzetért. Türelemmel voltam annak tudatában, hogy majd számíthatok az önkormányzatra és egyszer majd a jövőben lesz valamilyen lehetőség egy ilyen árok karbantartás elvégzésére.**

Nem keresem a pontos dátumot – de tudjuk, hogy több mint 2 éve elkezdődött a felkészülés a szóban forgó csapadékvíz elvezetési pályázatra. Azt valamilyen adatszolgáltatásnak, felmérésnek, bejárásnak kellett hogy megelőzze. Sajnos én ezekről nem értesültem. (nem is tartozott rám) Ha értesültem volna érdemben tudtam volna segíteni a tervező munkáját – nem is beszélve akár a projekt egyéb előkészítéséről. Ez esetben nem maradhatott volna el a 118 hrsz. **(közel 250 méter hosszú vízelvezető árok!!! - ami abszolút a Fő utca ill. a Kerka völgy vízgyűjtőterülete)** bejárása, nem maradhatott volna el a geodéziai bemérés és nem lett volna elhibázott ezáltal a tervekben a vízgyűjtőterület berajzolása. Az eltelt időszakban, kb. 2 évben sajnos semmilyen infó nem jutott el hozzám arról, hogy milyen munka van tervben. Csak a kivitelező felvonulásakor tudtam meg, hogy mi fog történni. Ezért is mentem augusztus 14.-én a polgármester úrhoz tájékozódni.

Soha nem gondoltam volna, hogy az önkormányzat, ill. polgármester úr nem tart érdemesnek arra, hogy jelezze, mi van tervben, amikor a szomszédomban egy csapadékvíz elvezető árok van. Hogy tévedésből, feledékenységéből, hanyagságból, 'hosszá nem értés'-ből adódóan maradt-e ki a projektből – most nem keresem az okot, mert az már nem változik. Előbb-utóbb úgy is kiderül. **Az a szándékom, hogy az 'illetékesek', vagy inkább a hozzáértők felismerjék, hogy itt hiba történt, amit orvosolni kell. Mégpedig ugyanolyan műszaki kapacitással, felméréssel, tervezéssel, ahogy az történt a Fő utca többi részén. Azaz, ki kell javítani azt a hibát, amit itt elkövettek.**

Nem fogadható el az, amit polgármester úr ironikusan előadott a 12.12-i közmeghallgatáson:

„Odamegy egy gép és fél nap alatt, 100.000,- vagy 150.000,- Ft-ból megoldja”

Ez nem állja meg a helyét. Ahhoz, hogy ez is tisztázódjon, helyszíni bejárást fogok kezdeményezni, melyen részt kívánok venni. Igyeksem minden segítséget megadni a részemről. Az ingatlanomra azonban csakis úgy engedek mind bejárás céljából, mind munkavégzés céljából belépést, ha én is jelen vagyok. Biztos vagyok benne, hogy ennél az ároknál egy megfelelő műszaki megoldás legalább 'millió's' tétel. Ha már az elmúlt 35-40 évben nem történt „ráköltés”, akkor itt az ideje a következő 35-40 év érdekében megtenni a megfelelő áldozatot egy jó megoldás érdekében.



A még most is futó projekt – hiszen nem sikerült befejezni, így TIG-et sem lehet kiállítani, - folytatódik, folytatódnia kell tavasszal. Meggyőződésem, hogy még most kell időben végig futtatni egy módosítást a maga minden velejárójával. Ebben az esetben talán egy pótköltségvetés elfogadására is lehetőség nyílhat állami támogatásból. A falunak sosem lesz erre elegendő fedezete, mint ahogy a Fő utca többi részére sem lett volna. Csak nyilván mindent indokolni kell. Világos, hogy akik a hibát elkövették, most ezt nem akarják – nem szívesen magyarázkodnak. De én minden lehetségest elkövetek, hogy ez az ügy teljes nyilvánosságot kapjon és a probléma megoldódjon.

Fontosnak tartom még tisztázni a következőt: Polgármester úr többször hangoztatta, hogy „...nem fért bele” – nyilvánvalóan a költségekre gondolva, sőt összezszerűsítette is azt. Holott itt nem arról volt szó, hogy a falunak volt éppen 72 MHUF-ja, és azt kellett eldönteni, hogy mire lehet elkölteni. Hanem konkrét megfogalmazott pályázati kiírásnak kellett megfelelni, amihez tervet, valamilyen előzetes kalkulációt kellett bemutatni. Készülnie kellett árazatlan kiírásnak, költség kalkulációnak, stb. Tehát nem a 72 MHUF végösszeg „született” meg minden előtt és utána éppen sikerült találni olyan tervezőt, kivitelezőt aki pontosan ennyiórt elvégzi a munkát.

Ha a tervben és kalkulációban az szerepelt volna, hogy a Fő utca csapadékvízvezetését megfelelő színvonalon, indoklással, csak 73 MHUF-ból lehet megoldani, akkor az is eredményes lehetett volna. (tehát nem ötszöröse gondolkodom) Ezért nagyon sántít a „nem fért bele” magyarázat.

Érdemes lesz majd megvizsgálni a tervektől való eltéréseket – mert ilyen is van. Nem kell mélyre merülni, hogy látható legyen, több helyen is kevesebb valósult meg a tervezetthez képest. Még számomra nem látható okokból. (hol fut nyílt árok, hová került lefedett árok? Miért nem lett az eredeti terv szerint megújítva néhány betongyűrés átérés, miközben a szükséges anyagokat kiszállították, majd novemberben eltűntették a helyszínről – ezek mind kapcsolatban állnak azzal, hogy valami „belefér vagy nem fér bele”. Mindemellett az önkormányzat kitarat – eddig még – az mellett, hogy a 118 hrsz. „nem fért bele” a beruházásba. De itt jegyzem meg, hogy az igazán nagy esők idején innen több víz tudna belefolyani a tavat elkerülő gyűjtő csatornába, mint a az előtte lévő hosszú szakaszon összesen.

Tisztelt Jegyző Asszony!

Egyfelől megértem, ha nem szívesen foglalkozik ezzel az ügygel, másrészt viszont kérem a javaslatát, hol, hogyan, milyen módon kaphatok jogorvoslatot egyelőre itt helyben. Mivel úgy látszik, hogy az önkormányzat nem partner ez ügyben. Jelenleg is van még sürgősen megoldandó probléma: pl: a 118.hrsz folytatásában a betongyűrés átérésbe beépített szűkítő felesleges és túl magas. Ezek, valamint a teljes megoldás érdekében az időjárás függvényében továbblépést várok.

Úgy vélem az önkormányzat az ügygel kapcsolatban még semmit nem jelzett sem a kivitelezőnek, sem a tervezőnek. (hiszen még nekem sem adott egy írásos állásfoglalást) Így következő lépésként az irányukba teszem meg a panaszom beadását. Azt követően vagy előtte szakmai felügyeleti szervet is bevonok, ha szükséges lesz. **Fenti előzmények alapján talán érthető lehet bárki számára, hogy az önkormányzat nem tett meg mindent annak érdekében, hogy ez a helyzet pozitívan megváltozzon. Ez a tény pedig számomra elfogadhatatlan.**

Budapest, 2023.12.21.

  
Fehér János

Kerkaszentkirály, Fő út 56.









Bázakerettyei Közös Önkormányzati Hivatal,  
Kerkaszentkirály Község Önkormányzata

**Dr. Resch Karolina, jegyző**

8887 Bázakerettye, Fő út 4.

Telefon: 93/348-003

Email: hivatal@bazakerettye.hu

2  
1569/2023.

Tárgy: Panasz – válaszadás elmulasztásáról

Tisztelt Jegyző Asszony!

Alulírott, Fehér János /Lakcím: Kerkaszentkirály, Fő út 56. sz. alatti lakos/ azzal fordulok Önhöz, mint a körjegyzőség jegyzőjéhez, hogy a Kerkaszentkirályi Önkormányzattal kapcsolatban illetékességből szíveskedjen közbenjárni az alábbi témában. Az Önkormányzattal vagy a polgármester úrral illetve a képviselőkkel sajnos nem tudtam eddig érdemben kommunikálni, mert folyamatos halogatás, mellébeszélés történik. Az általam kifogásolt problémát a szőnyeg alá söprik, nem kezelik kellő jelentőséggel.

Korábban többszöri, különböző módon tett megkereséseimre az Önkormányzat rendre passzívan reagált az alábbiakban részletezett sorrendben: (megpróbálom összefoglalni mindazt, amit a témával kapcsolatban az önkormányzat, de elsősorban polgármester úr régóta megpróbál elbagatelizálni)

1. Az elmúlt 5 évben többször, 2019-ben, és 2020-ban is szóban jeleztem már a polgármester úrnak, hogy a szomszédomban lévő vízvezető árok állapota kritikus, mert a vízvezetése nem működik, karbantartása nem történt hosszú idő óta, a benne növekvő gaz számomra rendkívüli gondot okoz, mivel benövi a kerítésemet, áttör azon. Kaszálása idő és munkaigényes. Szó nélkül megtettem ezt eddig, mert mivel én vagyok ennek a területnek az egyetlen szomszédja, így csak nekem érdekem a rendezettebb állapot. Ezért hiszi még mindig vagy hitte mostanáig a képviselők többsége azt, hogy ez az árok az én tulajdonom. (erről tettem tanubizonyságot 12.12.-én a közmeghallgatás során) De összességében ez a karbantartás nem az én feladatomban. Az Önkormányzat azonban kapacitáshiánnyal magyarázva – nem tudta megoldani ezt. Amit kénytelen voltam elfogadni és magam végezni a munkát hosszú évekig.
2. Ezt a problémát jeleztem már a képviselők felé is. Az árok problémája ismert volt tehát a képviselő testület egyes tagjai számára is már évek óta. Ezt bizonyítja az is, hogy a Szlovéniában történt rendkívüli esőzések időszakában, a csapadékos napok után Pál László és Maturicz Ottó is kijöttek a helyszínre megtekinteni a felgyülemelő belvizet. Tehát ismerték a problémát.
3. Amikor elkezdődött a faluban a belterületi csapadékvíz elvezetési projekt, felkerestem a polgármester urat 2023.08.14.-én személyesen a Természetházban lévő irodában és közvetlenül tőle érdeklődtem arról, hogyan érinti ez a projekt a szomszédomban lévő vízvezető árkot és milyen megoldás, ill. mikor fog megvalósulni ott. Polgármester úr akkor annyit tudott válaszolni, hogy: „Szerintem sehogy, mert az nincs benne ebben a projektben.” A „MIÉRT NINCS?” kérdésemre már nem tudott válaszolni. Ezen személyes megkeresésem során is eredmény ill. érdemi információ nélkül maradtam.  
Itt kell megjegyezni, hogy Kerkaszentkirály Község Önkormányzata nem tartotta fontosnak a lakosság bővebb tájékoztatását, sem a várható munkafolyamatokról, azok helyéről, sem egy ütemtervről, hogy az emberek tisztában legyenek a közvetlen közelükben folyó munkák lefolyásáról. De egy térképvázlat sem került ki közszemlére, ami látni engedte volna, hogy hol lesz munkavégzés. Ez nem más, mint az információk szándékos visszatartása.
4. Ezt követően abban a tudatban voltam, hogy nem lesz megoldása a problémának. Majd 2023.11.05.-én vettem észre, hogy a kivitelező cég nem hogy megoldást nem tesz a szomszédomban lévő terület ügyében, hanem konkrét rombolást végzett. A korábban a Kerka-tóba torkolló betongyűrés átérésről tudomást sem véve, azt a munkagép teljesen összeúzta, ami beszakadt és elzárta a víz útját. A rengeteg esőtől az árok teljesen feltelt, 'kicsapott', majd elárasztotta a Fő utcát, a járdát, elárasztotta a víz aknámat és a pincémbe is befolyt a víz.

Kétség sem fér hozzá, hogy az Önkormányzat egy lépést sem tett addig a velem szomszédos területtel kapcsolatban, nem tájékoztatta ennek létezéséről a kivitelezőt, és azok sem mérték fel az adott helyszínt ebben a témában.

Ekkor ismét telefonon kerestem meg polgármester urat. (2023.11.05. 16.39) Tájékoztattam az esetről. Talán nem meglepő módon erős felháborodásomat fejeztem ki az ügyben. Hogy még mindig nincs érdemi előrelépés, nincs konkrét válasz a megoldás irányába, sőt rombolás történik!!! Érdemi választ ekkor sem kaptam, csak a szokásost: „*majd meg fogják oldani ezt*”.

5. Ezt követően írtam egy panaszlevelet a kivitelező cég munkáját kifogásolva, alapvetően a szakszerűtlen munka miatt. Az miatt, hogy figyelmen kívül hagyták az egyébként jól látható meglévő vízelvezető árkot, az átereszt, sőt összetörték, betemették azt.

Továbbá írtam egy panaszlevelet a tervező cég munkáját kifogásolva, akik nem megfelelő félméréssel, vélhetően ezen a részen geodéziai felmérés nélkül, tévesen megítélve a domborzati viszonyokat, teljesen rosszul berajzolva a környék vízgyűjtőterületét, nem megfelelő tervet készítettek.

Mivel ezeket a cégeket nem ismertem, semmilyen kapcsolatomban nem volt velük, így információ hiányában ezeket a panaszokat az Önkormányzathoz küldtem be 2023.11.06.-án. Továbbá arra kértem az Önkormányzatot, hogy egyrészt legyen partner és támogassa az általam leírtakat vagy adjon elérhetőségeket a gyorsabb ügyintézés érdekében a cégekhez és úgy magam is megteszem a kifogásokat a cégekkel szemben. Miután hiába vártam a választ az Önkormányzattól, 2023.11.09.-én 17.35-kor ismét hívtam telefonon polgármester urat. Majd 26 percen át hallgattam az ő rendkívüli felháborodását. A telefonbeszélgetés során konkrétumot nem tudtam meg, de arról mindenképpen megnyugtatót polgármester úr, hogy majd kapok „*valamilyen választ 30 napon belül, de lehet hogy még előbb is*”.

Hát nem sikerült. Nem tartottak érdemesnek arra, hogy bármit papírra rögzítsenek a panaszommal kapcsolatban, az ügy megoldására vonatkozóan.

Tisztelt Jegyző Asszony!

**Levelem végére csak az a kérdésem maradt. Kerkaszentkirály Község Önkormányzata miért teheti meg, hogy a szőnyeg alá söpör egy ügyet, nem ad választ egy állampolgár számára többször felvetett kérdésére?**

**A 2023. évi XXV. törvény 1.fejezet 1.szakaszában leírtakat egy önkormányzatnak be kellene tartania. Ezzel kapcsolatban várom állásfoglalását – de az eddig elmaradt írásos választ is a témában.** Kérem, hogy támogassa az Önkormányzatot abban, hogy kapjanak megfelelő műszaki támogatást is az ügyhöz, ha már az én szakmai meglátásaimat nem fogadják el.

Azért ragaszkodom egy írásban rögzített egyértelmű válaszhoz, mely a megoldást vázolja szabatos megfogalmazásban, mert mindenképpen el kell kerülni azt, amit a közmeghallgatáson polgármester úr utolsó szavaiban „lefestett” a jövőről, mi szerint: (pontosan, szó szerint idézve)

FJ: „...nem kaptam Tőletek semmilyen megkeresést.” (visszajelzést, választ)

PZ: „Jani, mert nem volt aktuális. ... Ha ez aktuális lesz....”

FJ: „Mikor lesz aktuális?”

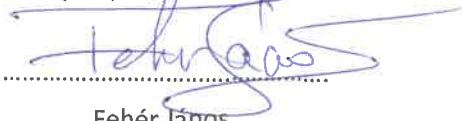
PZ: „Hát, ... majd hogy ha ez aktuális lesz.”

FJ: „Ja! - ez jó!”

FJ – Fehér János; PZ – Pál Zoltán, polgármester

Ez jól leírja, hogy miért nem lehet megbízni az „ígéretekben”. Talán nem árulok el titkot, hogy ez az a magatartás, hozzáállás amiért a falubeli emberek távol maradnak még a közmeghallgatásról is.

Budapest, 2023.12.18.



Fehér János

Kerkaszentkirály, Fő út 56.







A DOKUMENTUMOT DIGITÁLIS  
ALÁÍRÁSSAL LÁTTA EL.



AVDH Bélyegző

Azonosító: EPAPIR-20240712-10485

**Küldő**

Viselt név: FEHÉR JÁNOS

Születési név: [REDACTED]

Anyja neve: [REDACTED]

Születési hely: [REDACTED]

Születési idő: [REDACTED]

Dátum: 2024.07.12

Hivatkozási szám:

Azonosító: EPAPIR-20240712-10485

Témacsoport azonosító: ONKORM\_IGAZGATAS

Témacsoport neve: Önkormányzati igazgatás

Ügytípus azonosító: ONK\_INGATLAN

Ügytípus neve: Ingatlan ügyek

**Címzett**

KERKASZENTKIRÁLY KÖZSÉG ÖNKORMÁNYZATA  
8874, Kerkaszentkirály  
Petőfi út 2/A

**Tárgy:**

Panasz

Bázkereettyei Község Önkormányzati Hivatal Csörnyeföldi Kirendeltsége 8873 Csörnyeföld, Fő út 8.
Érk.: 2024 -07- 16
Iktatószám: CSF/9-15/2024

Tisztelt Önkormányzat!

Mellékletben küldöm levelem.

Tisztelettel:

Fehér János

Mellékletek száma: 1

Fájlnév

Méret

Elhelyezkedés

Fájl SHA-256  
lenyomata

Polgarmester\_level\_ 252.0 kB  
panasz.pdf

KRX/OCD/Payload/I  
D-2

18E3C21B45894B4  
39FF04BB7DCFC1  
B49A91553C35858  
56D21B373458315  
E0E50



Bázakerettyei Közös Önkormányzati Hivatal Csörnyeföldi Kirendeltsége,

**Dr. Resch Karolina, jegyző**

8873 Csörnyeföld, Fő út 8.

Telefon: 93/379-252

Email: kirendeltseg@csornyefold.hu

**Tárgy:** Panasz – a Kerkaszentkirály Község Önkormányzata által el nem végzett 118.hrsz.-ú árok karbantartása vonatkozóan

**Tisztelt Jegyző Asszony!**

Levelemben szeretném felhívni a figyelmét, hogy az Ön által 2024 február 23.-án, Kerkaszentkirály, 118 hrsz.-ú ingatlanon megtartott helyszíni szemlén is rögzített állapothoz képest nem történt változás.

Panaszt teszek az miatt, hogy az ügyben gyakorlatilag érdemi előrelépés nem történt. Az Ön által kiadott végzésben az önkormányzat számára előírásra került a karbantartás elvégzése. Az önkormányzat mindössze a terület kevesebb mint egynegyedén végzett kaszálást – valójában a szomszéd osztrák tulajdonos udvarán történt kaszálás (kb. másfél hónappal ezelőtt, azóta újra időszerű lesz hamarosan). Polgármester úr még májusban levélben jelezte Önnek – nekem nem, sőt azóta sem vette fel velem a kapcsolatot, - hogy megállapodtak egy vállalkozóval – akkor még időpont nélkül - aki az árok gépi tisztítását is elvégzi.

Ismételten kérem, hogy kötelezzék az önkormányzatot arra, hogy a fákat kivágják, gépi földmunkával az árok vízlevezető képességét a megfelelő minőségű szintre hozzák, (ehhez szintezés, a talpmélység pontos meghatározása szükséges a kritikus keresztmetszelvevényeken) és azt követően az évi rendszeres karbantartásokat felszólítás nélkül is elvégezzék.

Kérem közreműködését az ügy megoldásában.

Kerkaszentkirály, 2024.07.12



Tisztelettel:  
Fehér János



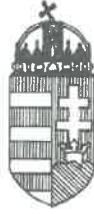
Fehér János  
2024.07.12. 13:47







**Dr. Öri Viktória**  
közjegyző  
Nagykanizsa 2. székhely  
8800 Nagykanizsa,  
Arany János utca 11. I. emelet 4.



E-mail: oriviktoria@mokk.hu  
Tel.:+36 (93) 797-427, 797-430  
Mobil +36 (70) 433-7534  
KRID: 342479118 (MOKKIT)

**Ügyszám: 24015/N/269/2024/5.**

Dr. Öri Viktória nagykanizsai 2. székhelyű közjegyző a

**BERKINÉ DR. KRIZSÁN ÉVA** ügyvéd által képviselt

**FEHÉR JÁNOS** 8874 Kerkaszentkirály, Fő út 56. szám alatti lakos és

**SZÉKELY ANNA** 1086 Budapest, Dobozi utca 17. 1. emelet 14. szám alatti lakos  
/tartózkodási helye: 8874 Kerkaszentkirály, Fő út 56./ kérelmezők közös kérelmére

**MAGYAR NEMZETI VAGYONKEZELŐ ZRT.** 1133 Budapest, Pozsonyi út 56.  
székhelyű és

**KERKASZENTKIRÁLY KÖZSÉG ÖNKORMÁNYZATA** 8874 Kerkaszentkirály,  
Petőfi út 2/A. székhelyű kérelmezettekkel szemben indult

közjegyző előtti előzetes bizonyítás iránti nemperes eljárásban a közjegyző meghozta és  
kihirdette az alábbi

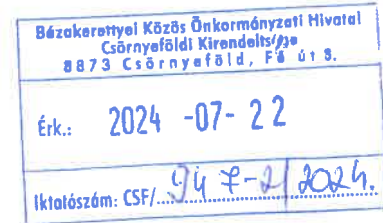
## V É G Z É S T

A közjegyző az egyes közjegyzői nemperes eljárásokról szóló 2008. évi XLV. törvény 17. §-ának (1) bekezdése alapján

### előzetes bizonyítást rendel el.

A közjegyző eljáró szakértőként kirendeli

**TÉGLÁS ANDRÁS SÁNDOR** igazságügyi szakértőt (8360 Keszthely, Tessedik Sámuel  
utca 26., igazolványszám: 272495)





azzal a figyelmeztetéssel, hogy az igazságügyi szakértőkről szóló 2016. évi XXIX. törvény 45. § (3) bekezdése alapján köteles eljárni, a 45 § (4) bekezdésében foglalt körülményeket, amennyiben fennállnak **5, azaz öt** napon belül be kell jelentenie.

**A közjegyző a kérelmező kérelem alapján – tekintettel arra, hogy a közjegyző felhívására a szakértőhöz egyik ellenérdekű fél sem intézett kérdést – az eljáró szakértő feladatául rendeli, hogy a következő szakkérdésekben nyilvánítson véleményt:**

**1./ Megállapítható-e ok okozati összefüggés a Kerkaszentkirály 113 hrsz-ú és 114 hrsz-ú ingatlanokon található családi ház alapját megtámasztó és hordozó agyagtalaj vizesedése és a házas ingatlan déli oldala közvetlen közelében vízjogi engedély nélkül létesített, üzembe helyezett és működtetett, a korábbi Kerka holtág vízszintjét több méterrel, a családi ház pince padozata szintjéhez közel megemelt horgásztónak a talajvíz korábbi állapotát megváltoztató hatása között?**

**2./ Megállapítható-e a Kerkaszentkirály 113 hrsz-ú és 114 hrsz-ú házas ingatlanok keleti szomszédját képező, önkormányzati tulajdonú Kerkaszentkirály 118 hrsz-ú vízelvezető árok évtizedes karbantartási hiánya miatti a házas ingatlanok domborzati viszonyai miatt azoktól északi irányba az utóbbi években tapasztalható hatalmas esőzések miatt kialakuló, fényképekkel bizonyítható- pangóvíz és a családi ház alapját megtámasztó és hordozó anyagtalaj vizesedése között ok okozati összefüggés?**

**3./ Az 1-2. kérdés bármelyikére adandó igenlő válasz esetén a családi ház pince boltozatán illetve lakószintjén megjelent súlyos repedések illetve az épület alapját hordozó agyagtalaj nedvesedése között a közvetlen ok-okozati összefüggés fennáll e?**

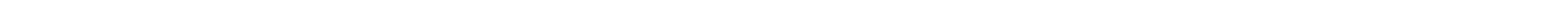
**4./ Amennyiben a 3. kérdésre adott válasz igenlő, a további állagromlás miként szüntethető meg, illetve a családi ház tartószerkezete helyreállítása, esetleges megerősítése mely technológiai beavatkozással biztosítható?**

**5./ A Tisztelt szakértő úr munkálja ki a 4. kérdés szerinti szükséges munkafolyamatok anyag illetve munkadíj költségét a 2024. évi árszinten.**

**A szakértői vizsgálat helyszíne: 8874 Kerkaszentkirály, Fő út 56. (Kerkaszentkirály 113 és 114 hrsz.)**

**A közjegyző ismételten rögzíti, hogy az ellenérdekű felek a szakértőhöz nem intéztek kérdéseket.**

**A közjegyző felhívja a szakértőt, hogy a szakértő a vizsgálat időpontjáról valamennyi felet, valamint a közjegyzőt is előzetesen értesítse.**



Szakértő a szakvéleményét díj- és költségjegyzékkel együtt 30 (harminc) napon belül terjessze be a közjegyzőhöz elektronikus úton 1 (egy) példányban vagy papír alapon 5 (öt) példányban.

A szakértői díj kapcsán a közjegyző a kirendelt szakértőt az alábbiak szerint tájékoztatja:

A bizonyítás elrendelése kérelemre történt. Az eljáró szakértő szakértői díjának fedezésére **350.000 Ft, azaz háromszötvenezer forint** bizalmi őrzésbe helyezésre került.

**A közjegyző figyelmezteti a szakértőt arra vonatkozóan, hogy**

**- 10 (tíz) napon belül köteles jelezni, ha a kirendelésnek nem természetes személy igazságügyi szakértőként, hanem szakvéleményadásra jogosult szervezet tagjaként vagy alkalmazottjaként kíván eleget tenni,**

**- amennyiben hamis szakvéleményt ad, a Büntető Törvénykönyvbe ütköző cselekményt követ el, amely büntetőjogi felelősségre vonást von maga után**

**- az igazságügyi szakértői tevékenységére vonatkozóan az igazságügyi szakértő esküt tett, az esküben foglaltakat köteles megtartani**

**- a díjjegyzékét a miniszter rendeletének mellőzésével kell megállapítania;**

**ha a szakértő a nem elegendő fedezetre, letétre vonatkozó jelzést önhibájából elmulasztja, a fedezetet, illetve a már letétben lévő összeget meghaladó díjigényét nem érvényesítheti.**

Az igazságügyi szakértő a díjjegyzékét a miniszter rendeletének mellőzésével a 2016. évi XXIX. törvény előírása szerint köteles elkészíteni.

A közjegyző felhívja a szakértőt, hogy a díjmegállapító végzés jogerőre emelkedése után a szakértői díjról szóló számlát a kérelmező nevére állítsa ki és az eljáró közjegyző részére küldje meg elektronikus úton.

## **J O G O R V O S L A T**

Ez ellen a végzés ellen fellebbezésnek nincs helye.

## **I N D O K O L Á S**

A kérelmező 2024. év július hó 8. napján benyújtott kérelmében előzetes bizonyítási eljárás keretében igazságügyi szakértő kirendelését kérte.



A közjegyző a Nagykanizsán, 2024. év július hó 11. napján meghozott 3./ és 4./ sorszámú végzésében felhívta az ellenérdekű feleket, hogy amennyiben a szakértőhöz kérdést kívánnak intézni, a végzés kézhezvételét követő 8 (nyolc) napon belül azokat a Közjegyzői Irodának megküldeni szíveskedjen.

**Magyar Nemzeti Vagyonkezelő Zrt. a Nagykanizsán, 2024. év július hó 11. napján meghozott 3./ sorszámú végzést a kézbesítési igazolás tanúsága szerint 2024. év július hó 11. napján vette át, a felhívásra azonban válasz nem érkezett.**

**Kerkaszentkirály Közös Önkormányzata a Nagykanizsán, 2024. év július hó 11. napján meghozott 4./ sorszámú végzést a kézbesítési igazolás tanúsága szerint 2024. év július hó 11. napján vette át, a felhívásra azonban válasz nem érkezett.**

A kérelmező az 1./ sorszám alatt érkeztetett kérelemben részletesen ismertette az igazságügyi szakértő kirendelése iránti kérelmének indokait, a szakértőhöz intézendő kérdéseket és az azok igazolására szolgáló adatokat.

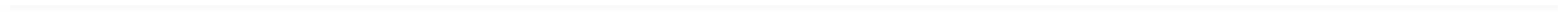
A közjegyző megállapította, hogy a Kjnpt. 9. §-a alapján a bizonyítás nem kizárt, az előzetes bizonyítás közjegyzői nemperes eljárásban történő elvégzésének feltételei fennállnak, mivel a kérelmező előadta, hogy az ügyben polgári per vagy büntetőeljárás nincs folyamatban, és a kérelmében valószínűsítette, hogy az előzetes bizonyítás elrendelésének feltételei fennállnak, így a közjegyző a rendelkező részben foglaltak szerint döntött.

Melléklet: az 1./ sorszám alatt érkeztetett kérelem

Nagykanizsa, 2024. július 22.

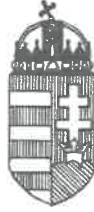
**Dr. Óri Viktória**  
közjegyző







**Dr. Óri Viktória**  
közjegyző  
Nagykanizsa 2. székhely  
8800 Nagykanizsa,  
Arany János utca 11. I. emelet 4.



E-mail: oriviktoria@mokk.hu  
Tel.: +36 (93) 797-427, 797-430  
Mobil +36 (70) 433-7534  
KRID: 342479118 (MOKKIT)

Ügyszám: 24015/N/269/2024/4.

Dr. Óri Viktória nagykanizsai 2. székhelyű közjegyző a

**BERKINÉ DR. KRIZSÁN ÉVA** ügyvéd által képviselt

**FEHÉR JÁNOS** 8874 Kerkaszentkirály, Fő út 56. szám alatti lakos és

**SZÉKELY ANNA** 1086 Budapest, Dobozi utca 17. 1. emelet 14. szám alatti lakos  
/tartózkodási helye: 8874 Kerkaszentkirály, Fő út 56./ kérelmezők közös kérelmére

**MAGYAR NEMZETI VAGYONKEZELŐ ZRT.** 1133 Budapest, Pozsonyi út 56.  
székhelyű és

**KERKASZENTKIRÁLY KÖZSÉG ÖNKORMÁNYZATA** 8874 Kerkaszentkirály,  
Petőfi út 2/A. székhelyű kérelmezettekkel szemben indult

**közjegyző előtti előzetes bizonyítás iránti nemperes eljárásban** a közjegyző meghozta és  
kihirdette az alábbi

## v é g z é s t

A közjegyző felhívja

**KERKASZENTKIRÁLY KÖZSÉG ÖNKORMÁNYZATA** 8874 Kerkaszentkirály,  
Petőfi út 2/A. székhelyű

**kérelmezettet mint ellenérdekű felet**, hogy amennyiben a szakértőkhöz kérdéseket kíván  
intézni, azt jelen végzés kézhezvételétől számított 8 (nyolc) napon belül tegye meg és kérdéseit  
elektronikus úton a közjegyzőnek megküldeni szíveskedjen.

Mellékelten csatolom az eljárás megindítása iránti kérelmet.

Nagykanizsa, 2024. július 11.

**Dr. Óri Viktória**  
közjegyző



dr. Őri Viktória közjegyző  
8800 Nagykanizsa, Arany János utca 11. 1.em. 4.

Tisztelt Közjegyző !

Alulírottak Fehér János

[redacted] lakik:8874 Kerkaszentkirály, Fő út 56.) és Székely Anna [redacted]

[redacted] lakóhelye: 1086 Budapest, Dobozi utca 17. 1/14. Tartózkodási helye: 8874 Kerkaszentkirály, Fő út 56.) **kérelmezők** - kívül jelzett és igazolt jogi képviselőm, Berkiné dr. Krizsán Éva ügyvéd (székhelye:8800 Nagykanizsa, Huszti tér 1. 3/37., telefon/fax: 06/93/310-929,mobil: 06/30/9273077, e-mail: [redacted] KASZ száma:36057543) útján – a **Magyar Nemzeti Vagyonkezelő Zrt.** a tulajdonosi jogok gyakorlója ( cím: 1133 Budapest, Pozsonyi út 56. Törzsszám: 14077340 ; vagyonkezelői jog gyakorlója: Nyugat-Dunántúli Vízügyi Igazgatóság - 9700 Szombathely, Vörösmarty utca 2. törzsszám: 15308421) és a **Kerkaszentkirály Község Önkormányzata** ( cím: 8874 Kerkaszentkirály, Petőfi út 2/A, törzsszám: 15436533) **kérelmezettek** ellen az alábbi

#### előzetes bizonyítási indítványt

terjesztjük a T. Közjegyző elé a közjegyzői nem peres eljárásokról szóló 2008. évi XLV. törvény 17.§ (1) bekezdés b) pontja és a polgári perrendtartásról szóló 2016. évi CXXX. törvény 334. § (1) bekezdés b) pontja alapján.

#### Tényállás

Kérelmezők tulajdonosai a Kerkaszentkirály belterület 113 és 114 hrsz-ú lakóház megjelölési ingatlanoknak. Az ingatlanok déli határvonala közelében ( 10-15 méter ) 2002. évben vízjogi engedély nélkül Kerkaszentkirály Község Önkormányzata horgásztavat létesített és ugyancsak engedély nélkül azt üzembe helyezte, illetve jelenleg is működteti. A horgásztó a volt Kerka holtág területét foglalja el nagy részben ugyanakkor a horgásztó jelenlegi vízszintje a volt holtág vízszintjét több méterrel meghaladja, a vízszint gyakorlatilag a kérelmezők lakóháza alatt levő pince agyag padozatát eléri.

A horgásztó a 061 hrsz-ú és a 063 hrszú a kérelmezettek tulajdonát képező ingatlanon/területen helyezkedik el.

Az előzőekben megjelölt házas ingatlanok keleti szomszédja a Kerkaszentkirály belterület 118 hrsz-ú árok, amely Kerkaszentkirály Község Önkormányzata tulajdonában áll. Az árok karbantartását az Önkormányzat évtizedek óta elmulasztja, emiatt az árok eredeti funkciója ellátására teljességgel alkalmatlan.

A kérelmezők tulajdonát képező házas felépítmény pince boltívén, illetve teherhordó falain kb. 10 éve repedések keletkeztek, amelyek állapota az elmúlt néhány évben egyre súlyosbodott. A repedések megjelenésével párhuzamosan észlelhető volt a pince agyag padozata nedvesedése. A pince illetve a lakóház alapját agyag földréteg tartja, amelynek nedvesedése a tartószerkezet állékonyságát veszélyezteti. A nedvesedett agyagba korábban épített téglalap megcsúszik a korábbi évtizedes szárazságát elvesztett agyag talajon.

Berkiné dr. Krizsán Éva  
Ügyvéd  
8800 Nagykanizsa, Huszti tér 1. 3 em. 37  
Tél.: 06 93 310 929  
Adószám: 14553535-1-40  
KASZ száma: 36057543



Az épület megmentése érdekében sürgős állagmegóvásra van szükség ennek technológiája kidolgozása annak függvénye, hogy a repedéseket a horgasztó, illetve a vízelvezetésre alkalmatlanná vált árok okozta pangóvíz idézi e elő.

Az előadottakra tekintettel kérjük a T. Közjegyzőt, hogy szíveskedjen

**Téglás András Sándor ( 8360 Keszthely, Tessedik Sámuel utca 26. ) víz és építésügyi (épületfizikai) igazságügyi szakértőt kirendelni**

az alábbi indokok alapján.

Figyelemmel a tényállásban leírtakra jelentős jogi érdekünk fűződik ahhoz, hogy megállapításra kerüljön, hogy mi okozza a tulajdonukat képező ingatlanok falán levő repedéseket. A bizonyítás előzetes lefolytatása, annak eredményétől függően elősegítheti a per elkerülését illetve ésszerű időn belüli befejezését.

Az ingatlanunk további felújítását tervezzük, azonban előtte szükséges, hogy a szakértő előzetes bizonyítási eljárásban megvizsgálja az ingatlanunk állapotát, nyilatkozzon, hogy van-e okozati összefüggés az ingatlanunkkal szemben levő horgasztó és a házunk falán levő repedés között.

A szakértőhöz az alábbi kérdések feltételét indítványozzuk:

1. Megállapítható-e ok okozati összefüggés a Kerkaszentkirály 113 hrsz-ú és 114 hrsz-ú . ingatlanokon található családi ház alapját megtámasztó és hordozó agyagtalaj vizesedése és a házas ingatlan déli oldala közvetlen közelében vízjogi engedély nélkül létesített, üzembe helyezett és működtetett, a korábbi Kerka holtág vízszintjét több méterrel, a családi ház pince padozata szintjéhez közel megemelt horgasztónak a talajvíz korábbi állapotát megváltoztató hatása között ?

2. Megállapítható e. a Kerkaszentkirály 113 hrsz-ú és 114 hrsz-ú házas ingatlanok keleti szomszédját képező, önkormányzati tulajdonú Kerkaszentkirály 118 hrsz-ú vízelvezető árok évtizedes karbantartási hiánya miatti a házas ingatlanok domborzati viszonyai miatt azoktól északi irányba az utóbbi években tapasztalható hatalmas esőzések miatt kialakuló, fényképekkel bizonyítható- pangóvíz és a családi ház alapját megtámasztó és hordozó anyagtalaj vizesedése között ok okozati összefüggés?

3. A z 1-2. kérdés bármelyikére adandó igenlő válasz esetén a családi ház pince boltozatán illetve lakószintjén megjelent súlyos repedések illetve az épület alapját hordozó agyagtalaj nedvesedése között a közvetlen ok-okozati összefüggés fennáll e?

4. Amennyiben a 3.kérdésre adott válasz igenlő, a további állagromlás miként szüntethető meg, illetve a családi ház tartószerkezete helyreállítása, esetleges megerősítése mely technológiai beavatkozással biztosítható?

5. A Tisztelt szakértő úr munkálja ki a 4 . kérdés szerinti szükséges munkafolyamatok anyag illetve munkadíj költségét a 2024. évi árszinten.

Berkiné dr. Krizsán Éva  
Ügyvéd  
8800 Nagykanizsa, Tisztai tér 1. 3.em.37  
Tel.: 06 (30) 273-077  
Adószám: 545635-1-40  
KASZ száma: 30057543





Fenntartjuk a jogot, hogy jelen indítványunkat a szakértő-kirendelésig kiegészítsük.

Az előzetes bizonyítás során kirendelendő szakértői bizonyítással felmerülő költségeket készek vagyunk előlegezni.

### **Bizonyítékok**

tulajdoni lapok – térképek

horgász tóra vonatkozó iratok

### **Zárórész**

A közjegyző illetékessége a 2008. évi XLV. törvény 18.§ -án alapul, mely szerint az eljárásra az a közjegyző is illetékes, akinek az illetékességi területén a bizonyítás helye van.

A meghatalmazott jogi képviselő képviseleti jogát az ügyvédi tevékenységről szóló 2017. évi LXXVIII. törvény (a továbbiakban: Üttv.) 2. § (1) bekezdés a) pontjára, 4. § a) pontjára, 27. § (1) bekezdés a) pontjára, valamint az Üttv. 28. §-ára és 39. § (1) bekezdésére, továbbá a jelen kérelem mellékleteként csatolt ügyvédi meghatalmazásra, illetőleg a Pp. 64. § (1) bekezdésére és a Pp. 65. § a) pontjára alapítjuk. (Az ügyvédi tevékenység folytatására való jogosultság a Pp. 112. §-a alapján az ügyvédi kamara közhiteles nyilvántartásából ellenőrizhető).

Kelt: Nagykanizsa, 2024. 08.

Tisztelettel:

.....  
Fehér János és Székely Anna kérelmezők  
képv.

**Berkiné dr. Krizsán Éva**  
Ügyvéd  
8800 Nagykanizsa, Huszti tér 1. 3.em.37.  
Tel.: 06 (30) 427-077  
Adószám: 54553531-40  
KASZ száma: 36057543



## MEGHATALMAZÁS

Alulírottak **Fehér János**

[redacted] :8874 Kerkaszentkirály,  
Fő út 56.) és **Székely Anna**

[redacted] lakóhelye: 1086 Budapest, Dobozi utca 17. 1/14.  
Tartózkodási helye: 8874 Kerkaszentkirály, Fő út 56.) **meghatalmazók** a Polgári  
Törvénykönyvről szóló 2013.évi V. törvény (a továbbiakban: Ptk.) 6:15.§ (1) bekezdése, az  
ügyvédi tevékenységről szóló 2017. évi LXXVIII. Törvény( a továbbiakban:Üttv.) 34.§ (1)  
bekezdése ,valamint a polgári perrendtartásról szóló 2016. évi CXXX. törvény ( a  
továbbiakban: Pp.) 64.§ (1) bekezdése alapján ezúton

### meghatalmazzuk

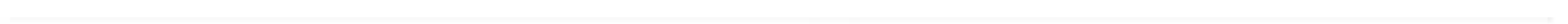
**Berkiné dr. Krizsán Éva** egyéni ügyvédet ( 8800 Nagykanizsa, Huszti tér 1. 3/37. kamarai  
nyilvántartási száma: 20-018824; KASZ száma: 36057543; mobil: 06/30/9273077; e-mail:  
[redacted] tel/fax:06/93/310-929 ), hogy a **Magyar Nemzeti Vagyonkezelő  
Zrt.** a tulajdonosi jogok gyakorlója ( cím: 1133 Budapest, Pozsonyi út 56. Törzsszám:  
14077340 ; vagyonkezelői jog gyakorlója: Nyugat-Dunántúli Víztügyi Igazgatóság - 9700  
Szombathely, Vörösmarty utca 2. törzsszám: 15308421) és a **Kerkaszentkirály Község  
Önkormányzata** ( cím: 8874 Kerkaszentkirály, Petőfi út 2/A. törzsszám: 15436533)  
**kérelmezettek** ellen kezdeményezett előzetes bizonyítási eljárásban képviselőtünket ellássa.

Kelt.: Nagykanizsa,2024.07. 05.

[redacted]  
Fehér János és Székely Anna Meghatalmazók

A képviselőt ellátását vállalom.

**Berkiné dr. Krizsán Éva**  
ügyvéd  
8800 Nagykanizsa, Huszti tér 1. 3.em.37.  
Tel.: 06 (30) 9273-077  
Adószám: 54509535-1-40  
KASZ száma: 36057543.  
**Berkiné dr. Krizsán Éva**  
Meghatalmazott







Az említett tó élővilágának megvédése előtt tisztázni kellene, hogy milyen tóról is beszélünk. A vízügyi hatóság nyilvántartásában nem található arra vonatkozó adat, hogy ki, mikor és milyen engedély alapján hozta létre a tavat, valamint ki és milyen engedély alapján tüzemelteti azt. Az ingatlan-nyilvántartás adatai szerint a tó területe öt különböző helyrajzi számú ingatlant érint, melyek művelési ága legelő, erdő, kivett vízmosás és kivett saját használatú út, az ingatlanok tulajdonosa az önkormányzat, a magyar állam és különböző magánszemélyek. Az ingatlan-nyilvántartásról szóló 1997. évi CXLI. törvény 5. § (2) bekezdése szerint az ellenkező bizonyításáig az ingatlan-nyilvántartásba bejegyzett ingatlanról vélelmezni kell, hogy az fennáll. Előzőek alapján az említett tó jelenleg jogi értelemben nem létezik.

A Kerkaszentkirály, Fő út 42. és Fő út 54. sz. házak közötti szakaszon nem volt tervezve árok felújítás és burkolás. Az Á-1-1 jelű árok burkolt hossza a Fő út 40. sz. házig tart.

Szombathely, 2024. *elektronikus bélyegző szerint*

**Roboz József t. alezredes  
tűzoltósági tanácsos  
katasztrófavédelmi hatósági osztály  
szolgálatvezető**

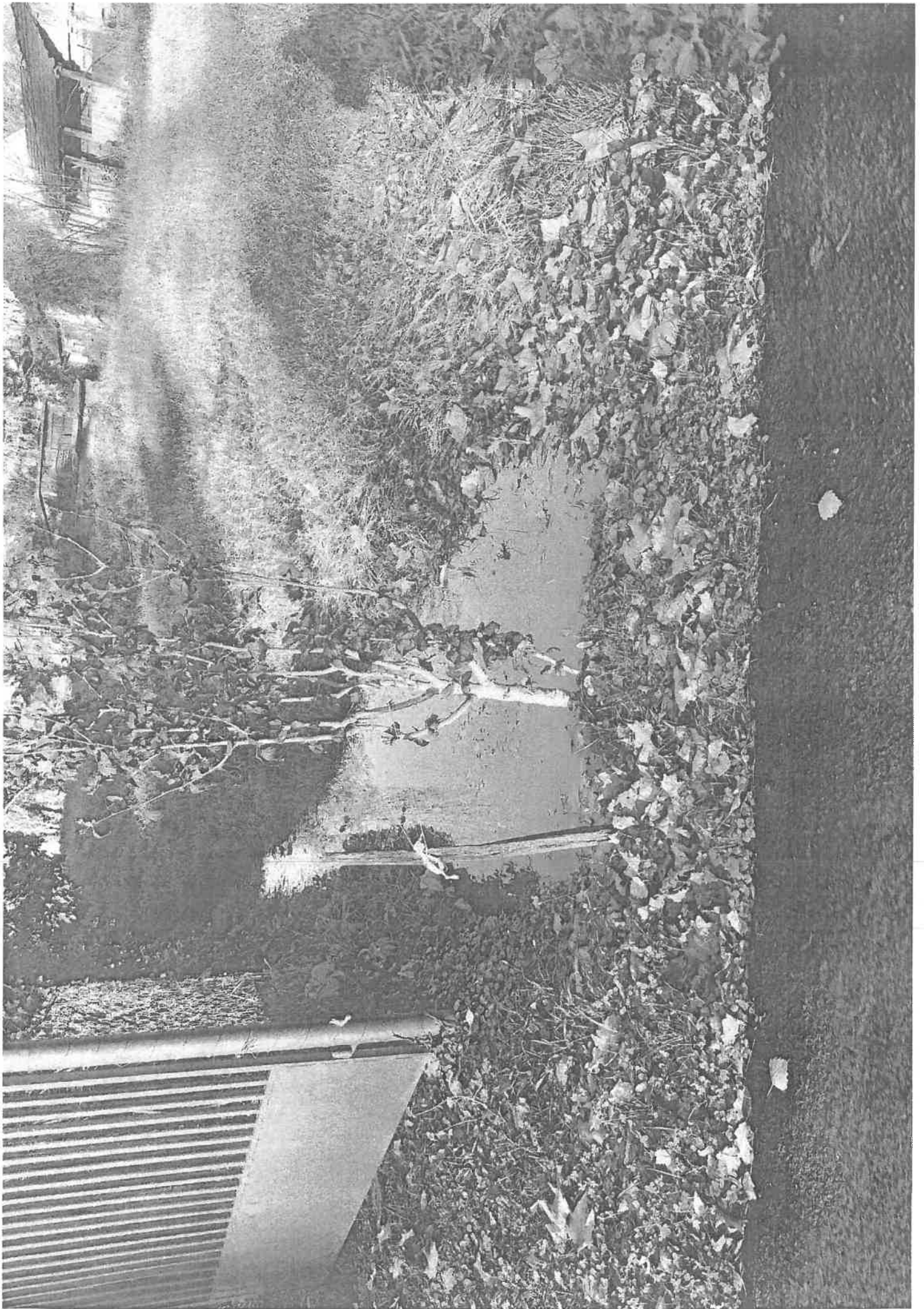
255840000008 60009001 02644 25584010000003 0000006 004/004

Melléklet: -  
Terjedelem: 2 oldal  
Kapják: 1. Fehér János, 8874 Kerkaszentkirály, Fő út 56. (Posta SZEÜSZ)  
2. Irattár







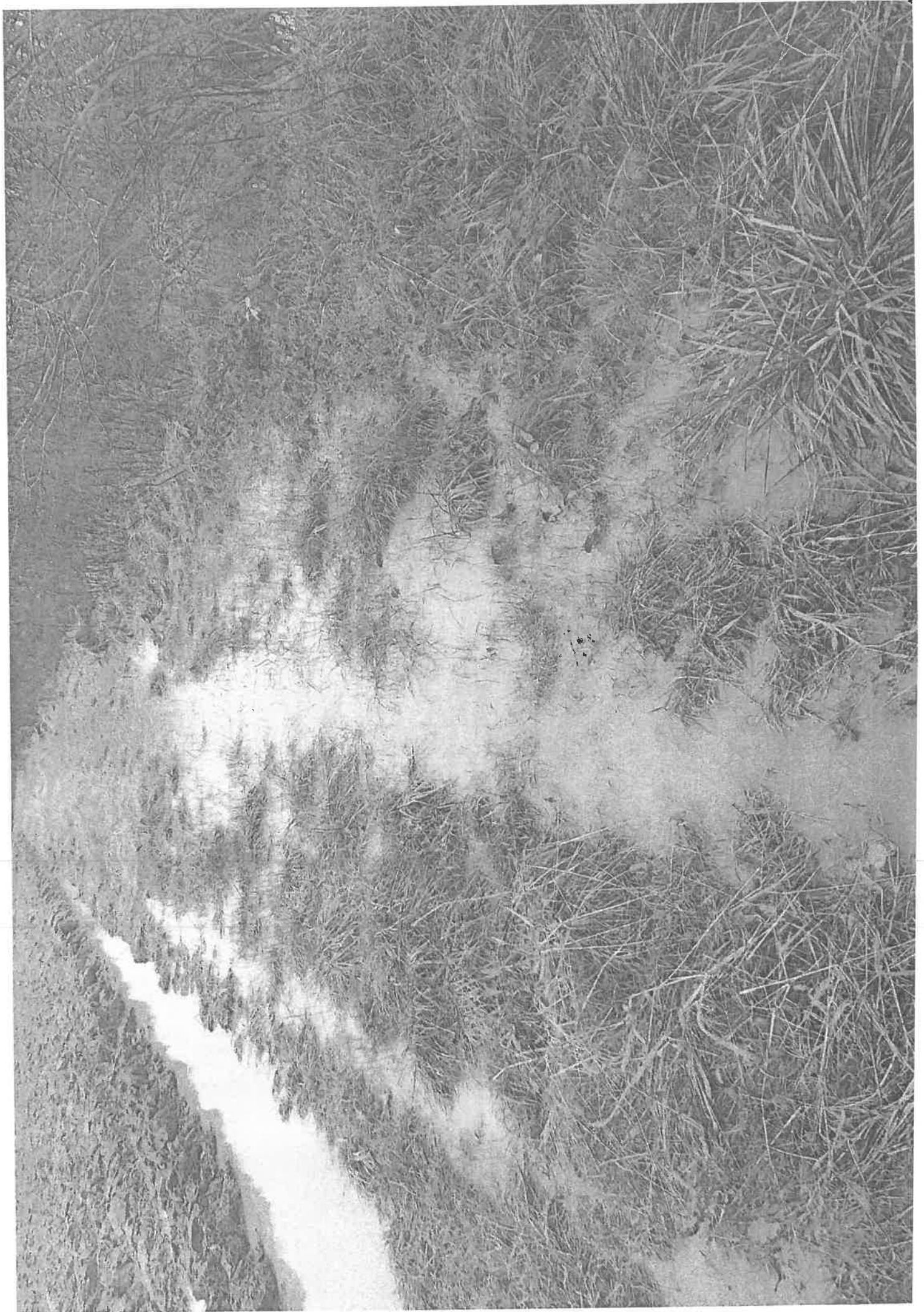






















Zala Vármegyei Kormányhivatal  
Letenye 8868 Kossuth u.10.

Oldal: 1 / 1

**E-hiteles tulajdoni lap - Szemle másolat**

Megrendelés szám:30005/8333/2024

2024.07.19

Szektor: 61

**KERKASZENTKIRÁLY**

**Belterület 121 helyrajzi szám**

8874 KERKASZENTKIRÁLY Fő út 58.

**I. RÉSZ**

1. Az ingatlan adatai:

alrészlet adatok művelési ág/kivett megnevezés/	min.o	terület ha m2	kat.t.jöv. k.fill.	alosztály adatok ter. kat.jöv ha m2 k.fill
--	-------	------------------	-----------------------	--

. Kivett beépítetlen terület

0

1898

0.00

**II. RÉSZ**

12. tulajdoni hányad: 1/1

bejegyző határozat, érkezési idő: 280888/3/2020.06.03

jogcím: adásvétel

utalás: II /7-11.

jogállás: tulajdonos

név : Lastin Lara

sz.név: Hauptmann Lara

szül. : 1959

a.név : Hauptmann Romana

cím : 1190 BÉCS Donauwarteig 32 U3333095 Ausztria

**III. RÉSZ**

1. bejegyző határozat, érkezési idő: 30527/2013/2012.10.04

Önálló szöveges bejegyzés épület lebontása.

Az E-hiteles tulajdoni lap másolat tartalma a kiadást megelőző napig megegyezik az ingatlan-nyilvántartásban szereplő adatokkal. A szemle másolat a fennálló bejegyzéseket, a teljes másolat valamennyi bejegyzést tartalmazza. Ez az elektronikus dokumentum kinyomtatva nem minősül hiteles bizonyító erejű dokumentumnak. Ez a tulajdoni lap közigazgatási hatósági eljárás céljából került kiadásra. Másra nem használható.

**TULAJDONILAP VÉGE**



Zala Vármegyei Kormányhivatal

Lerence 8868 Kossuth u.10.

Oldal: 1/2

**E-hiteles tulajdoni lap - teljes másolat**

Megrendelés szám:1323022/6/2024

2024.07.08

Szektor: 16

**KERKASZENTKIRÁLY**

Külterület 061 helyrajzi szám

**I R É S Z**

Földrészlet területe változás előtt: 21588 (m2) törölő határozat:67/1995.09.05

## 1. Az ingatlan adatai:

alrészlet adatok	terület	kat.t.jöv.	alosztály adatok
művelési ág/kivett megnevezés/	min.o	ha m2	k.fill. ter. kat.jöv ha m2 k.fill
Kivett vízmosás	0	2.1514	0.00

2. bejegyző határozat: 32495/2003.07.30 törölő határozat: 33467/2003.11.11

Bányatelek

"Kerkaszentkirály I. - kavics".

3. bejegyző határozat: 30115/2004/2003.07.30 törölő határozat: 30435/4/2016.02.01

Bányatelek

"Kerkaszentkirály I. - kavics".

4. bejegyző határozat: 30874/2007.02.01

Natura 2000 terület

HUBF20044.

**I I R É S Z**

1. tulajdoni hányad: 1/1  
 jogcím: eredeti felvétel  
 jogállás: tulajdonos  
 név: MAGYAR ÁLLAM  
 cím: +

2. hányad: 1/1 törölő határozat: 30323/1996.02.09

törölő határozat: 30323/1996.02.09

jogcím: kezelői jog  
 jogállás: közös udvar  
 név: NYUGAT-DUNÁNTÚLI VÍZÜGYI IGAZGATÓSÁG  
 cím: 9700 SZOMBATHELY Vörösmarty utca 2  
 törzsszám: 15308421

3. hányad: 1/1 törölő határozat: 284647/2023.11.15

bejegyző határozat, érkezési idő: 30323/1996.02.09

törölő határozat: 284647/2023.11.15

jogcím: kezelői jog  
 jogállás: kezelő  
 név: NYUGAT-DUNÁNTÚLI VÍZÜGYI IGAZGATÓSÁG  
 cím: 9700 SZOMBATHELY Vörösmarty utca 2  
 törzsszám: 15308421

Folytatás a következő lapon



E-hiteles tulajdoni lap - teljes másolat

Megrendelés szám:1323022/6/2024

2024.07.08

Szektor: 16

KERKASZENTKIRÁLY

Külterület 061 helyrajzi szám

Folytatás az előző lapról  
II R É S Z

4. hányad: 1/1

bejegyző határozat, érkezési idő: 284647/2023.11.15  
jogcím: tulajdonosi jogok gyakorlója  
jogállás: tulajdonosi jogokat gyakorló szervezet  
név: MAGYAR NEMZETI VAGYONKEZELŐ ZRT  
cím: 1133 BUDAPEST Pozsonyi út 56  
törzsszám: 14077340

"a Vtv. 3.§ (1) bekezdése alapján a rábízott állami vagyon felett az államot megillető tulajdonosi jogok és kötelezettségek összességét tulajdonosi joggyakorlóként - ha törvény vagy miniszteri rendelet eltérően nem rendelkezik - az MNV Zrt. gyakorolja".

5. hányad: 1/1

bejegyző határozat, érkezési idő: 284647/2023.11.15  
jogcím: vagyonkezelői jog gyakorlása  
jogállás: vagyonkezelő  
név: NYUGAT-DUNÁNTÚLI VÍZÜGYI IGAZGATÓSÁG  
cím: 9700 SZOMBATHELY Vörösmarty utca 2  
törzsszám: 15308421

III R É S Z

1. bejegyző határozat, érkezési idő: 67/1995.09.05

Önálló szöveges bejegyzés a terület felmérési hiba kijavitása folytán változott.

Az E-hiteles tulajdoni lap másolat tartalma a kiadást megelőző napig megegyezik az ingatlan-nyilvántartásban szereplő adatokkal. A szemle másolat a fennálló bejegyzéseket, a teljes másolat valamennyi bejegyzést tartalmazza. Ez az elektronikus dokumentum kinyomtatva nem minősül hiteles bizonyító erejű dokumentumnak.

TULAJDONILAP VÉGE





Hiteles tulajdoni lap - Szemle másolat

Megrendelés szám:30005/7885/2024

2024.07.04

KERKASZENTKIRÁLY

Szektor: 53

Külterület 063 helyrajzi szám

I R É S Z

1. Az ingatlan adatai:

alrészlet adatok művelési ág/kivett megnevezés/	min.o	terület ha m2	kat.t.jöv. k.fill.	alosztály adatok ter. kat.jöv ha m2 k.fill
--	-------	------------------	-----------------------	--

. legelő 3 1.1184 10.07

2. bejegyző határozat: 30041/16/1993.11.22  
Kárpótlás

3. bejegyző határozat: 30876/2007.02.01  
Natura 2000 terület  
HUBF20044.

II R É S Z

3. tulajdoni hányad: 1/1  
bejegyző határozat, érkezési idő: 32125/2000.07.11  
jogcím: ajándékozás  
utalás: II /2;  
jogállás: tulajdonos  
név: KERKASZENTKIRÁLY KÖZSÉG ÖNKORMÁNYZATA  
cím: 8874 KERKASZENTKIRÁLY Petőfi út 2/A.  
törzsszám: 15436533

III R É S Z

NEM TARTALMAZ BEJEGYZÉST

A hiteles tulajdonilap-másolat tartalma a kiadást megelőző napig megegyezik az ingatlan-nyilvántartásban szereplő adatokkal. A szemle másolat a fennálló bejegyzéseket, a teljes másolat valamennyi bejegyzést tartalmazza.

... .., 2024.07.04

Szumner Ágnes

TULAJDONI LAP VÉGE

FÖLDÜGY





Hiteles tulajdoni lap - Szemle másolat

Megrendelés szám:30005/7882/2024

2024.07.04

KERKASZENTKIRÁLY

Szektor: 61

Belterület 114 helyrajzi szám

"címképzés alatt"

I R É S Z

1. Az ingatlan adatai:

alrészlet adatok művelési ág/kivett megnevezés/	min.o	terület ha m2	kat.t.jöv. k.fill.	alosztály adatok ter. kat.jöv ha m2 k.fill
--	-------	------------------	-----------------------	--

Kivett lakóház	0	74	0.00	
----------------	---	----	------	--

II R É S Z

8. tulajdoni hányad: 1/1

bejegyző határozat, érkezési idő: 32300/2/2015.08.26

jogcím: adásvétel

utalás: II /6-7.

jogállás: tulajdonos

név : Székely Anna

sz.név

szül. :

a.név :

cím : 8874 KERKASZENTKIRÁLY FŐ út 56

III R É S Z

NEM TARTALMAZ BEJEGYZÉST

A hiteles tulajdoni lap-másolat tartalma a kiadást megelőző napig megegyezik az ingatlan-nyilvántartásban szereplő adatokkal. A szemle másolat a fennálló bejegyzéseket, a teljes másolat valamennyi bejegyzést tartalmazza.

*Lefe.* . . . . ., 2024.07.04

Szummer Agnes



TULAJDONI LAP VÉGE





Hiteles tulajdoni lap - Szemle másolat

Megrendelés szám:30005/7881/2024

2024.07.04

KERKASZENTKIRÁLY

Szektor: 61

Belterület 113 helyrajzi szám

8874 KERKASZENTKIRÁLY Fő út 56. "felülvizsgálat alatt"

I R É S Z

1. Az ingatlan adatai:

alrészlet adatok művelési ág/kivett megnevezés/	min.o	terület ha m2	kat.t.jöv. k.fill.	alosztály adatok ter. kat.jöv. ha m2 k.fill
--	-------	------------------	-----------------------	---

. Kivett lakóház

0

81

0.00

I I R É S Z

3. tulajdoni hányad: 1/2

bejegyző határozat, érkezési idő: 30516/2013.02.08

jogcím: öröklés

utalás: II /2.

jogállás: tulajdonos

név : Fehér János

szül. : [REDACTED]

a.név : [REDACTED]

cím : 8874 KERKASZENTKIRÁLY Fő út 56

5. tulajdoni hányad: 1/2

bejegyző határozat, érkezési idő: 34685/2014.12.18

jogcím: adásvétel

utalás: II /4.

jogállás: tulajdonos

név : Fehér János

szül. : [REDACTED]

a.név : [REDACTED]

cím : 8874 KERKASZENTKIRÁLY Fő út 56

I I I R É S Z

NEM TARTALMAZ BEJEGYZÉST

A hiteles tulajdoni lap-másolat tartalma a kiadást megelőző napig megegyezik az ingatlan-nyilvántartásban szereplő adatokkal. A szemle másolat a fennálló bejegyzéseket, a teljes másolat valamennyi bejegyzést tartalmazza.

Kedves... 2024.07.04

Szumner Ágnes



TULAJDONI LAP VÉGE





Hiteles tulajdoni lap - Szemle másolat

Megrendelés szám:30005/7884/2024

2024.07.04

KERKASZENTKIRÁLY

Szektor: 53

Belterület 118 helyrajzi szám

I R É S Z

1. Az ingatlan adatai:

alrészlet adatok művelési ág/kivett megnevezés/	min.o	terület ha m2	kat.t.jöv. k.fill.	alosztály adatok ter. kat.jöv ha m2 k.fill
--	-------	------------------	-----------------------	--

. Kivett árok

0  
I R É S Z

650 0.00

1. tulajdoni hányad: 1/1

bejegyző határozat, érkezési idő: 32130/1992.11.03

jogcím: 1990. évi LXV. tv.

jogállás: tulajdonos

név: KERKASZENTKIRÁLY KÖZSÉG ÖNKORMÁNYZATA

cím: 8874 KERKASZENTKIRÁLY Petőfi út 2/A.

törzsszám: 15436533

III R É S Z

NEM TARTALMAZ BEJEGYZÉST

A hiteles tulajdonilap-másolat tartalma a kiadást megelőző napig megegyezik az ingatlan-nyilvántartásban szereplő adatokkal. A szemle másolat a fennálló bejegyzéseket, a teljes másolat valamennyi bejegyzést tartalmazza.

... *Ludya* ... , 2024.07.04

Szummez Ágnes



TULAJDONI LAP VÉGE

FÖLDÜGY





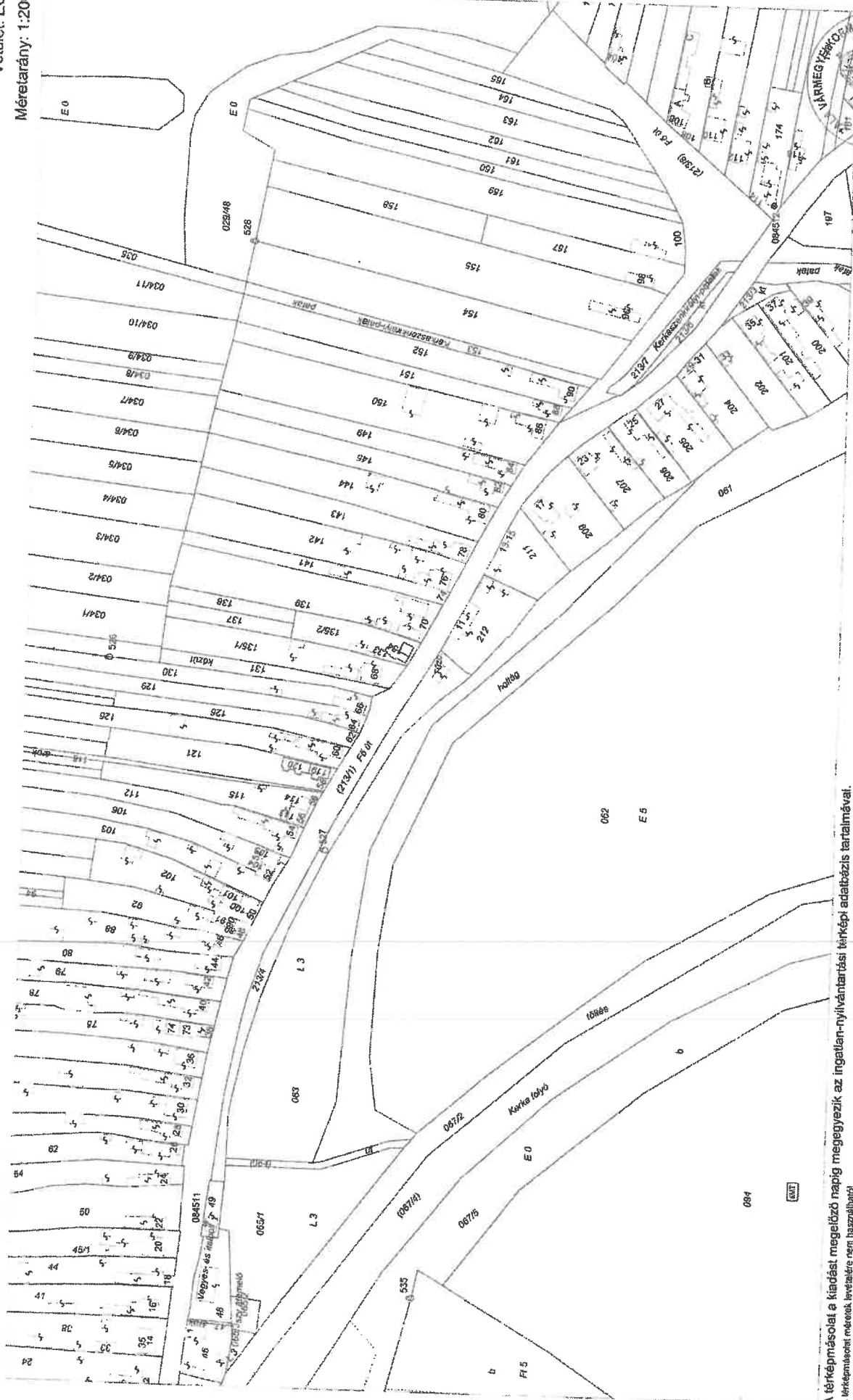
# Térképmásolat - Szemle

Szelvényszám: 31-433-22

KERKASZENTKIRÁLY, külterület 63

Iktatószám: 1/47/2024

Vetület: EOV  
Méretarány: 1:2000



A térképmásolat a kiadási megelőző napig meggyezzik az ingatlan-nyilvántartási térképi adatbázis tartalmával.  
A térképmásolat méreteit levételre nem használhatják!  
Letenye, 2024. július 4.



